



**Charita
Litoměřice**



Výroční zpráva

2021

Obsah

Úvodní slovo.....	2
Poslání a vize	3
Základní údaje	4
Domov na Dómském pahorku	6
Aktivity podpořené z projektů Města Litoměřice	10
Další aktivity Litoměřické charity	11
Charitní domov sv. Zdislava	12
Reborn therapy metoda vhodná při aktivizaci klientů trpících demencí.....	15
Charitní ošetrovatelská služba (CHOS).....	19
Pečovatelská služba (PS).....	21
Integrované výcvikové centrum pro neformální pečující	24
Středisko sociální prevence a humanitární pomoci	26
Poradna pro handicapované.....	29
Úsek gastronomie	30
Partnerské a spolupracující subjekty	32
Management rozvoje a investic	33
Ekonomické údaje	34
Seznam poskytovatelů dotací a dárců v roce 2021	56
Závěrem.....	58
Organizační schéma Charity Litoměřice.....	60

Úvodní slovo

Milí přátelé,
předkládáme Vám Výroční zprávu o činnosti Charity Litoměřice za rok 2021.

Služby Charity potřebují naléhavě ti, kteří se ocitli v nouzi, jsou slabí, bezradní.

Rok 2021 vyžadoval po zaměstnancích Charity i po dobrovolnících mnohem větší pracovní nasazení. V pokračující pandemii postihovala vysoká nemocnost nejen klienty charitních zařízení, ale také ty, kteří o ně pečují. Rok 2021 byl rokem náročným, ale plně se v něm mohlo projevat milosrdenství.

Ve skutcích milosrdenství tělesného i duchovního byla napodobována Boží láska k lidem.

Je dobré si připomínat slova svatého otce Františka: „Pracovník Charity je svědkem živého Krista.“

Služba lásky není nikdy zbytečná, I když někdy je to služba nelehká a vysilující.

Vyprošuji vám všem u Pána Boha ke konání dobra hodně síly.

P. Józef Szeliga

prezident Diecézní charity Litoměřice



Poslání a vize

Nestátní nezisková organizace Charita Litoměřice je součástí rozsáhlé sítě 348 farních, městských a oblastních charit, které se na regionální úrovni sdružují do dvou arcidiecézních a šesti diecézních charit. Svou strukturou kopíruje Charita ČR církevní hierarchii. Charita Litoměřice tak nepředstavuje individuální subjekt, ale skutečně významného aktéra na poli sociálních služeb, podpory sociálního začleňování a boje proti nerovnosti a znevýhodnění.

Naším posláním je v souladu s křesťanskými hodnotami římskokatolické církve pomáhat bližním bez ohledu na jejich příslušnost k rase, národnosti či náboženství.

Charita Litoměřice provozuje několik středisek, kde jsou poskytovány služby různým cílovým skupinám. Dům P. Marie Pomocné, kde najdeme nízkoprahové denní centrum, noclehárnu a azylový dům, je určen pro osoby bez přístřeší. V dalších zařízeních jsou poskytovány služby pro seniory a osoby se zdravotním postižením. Jedná se jak o služby pobytové (Domov na Dómském pahorku, Charitní domov sv. Zdislava, tak terénní (Pečovatelská služba, Charitní ošetrovatelská a terénní program).

Cílem služeb poskytovaných Charitou Litoměřice je zvýšení kvality života klientů a pomoc s řešením jejich krizových situací, které nedovedou sami řešit.

Cílové skupiny

Osoby bez přístřeší:

- Středisko sociální prevence a humanitární pomoci – azylový dům, noclehárna, nízkoprahové denní centrum, terénní program

Senioři:

- Domov na Dómském pahorku se službami domov pro seniory, odlehčovací služba
- Pečovatelská služba
- Charitní ošetrovatelská služba – domácí ošetrovatelská a rehabilitační péče, domácí hospicová péče
- Půjčovna kompenzačních pomůcek

Osoby s chronickým duševním onemocněním:

- Pečovatelská služba
- Charitní domov sv. Zdislava – domov se zvláštním režimem, denní stacionář

Osoby s kombinovaným postižením:

- Charitní ošetrovatelská služba – domácí ošetrovatelská a rehabilitační péče, domácí hospicová péče
- Půjčovna kompenzačních pomůcek

Osoby s tělesným postižením:

- Charitní ošetrovatelská služba – domácí ošetrovatelská a rehabilitační péče, domácí hospicová péče
- Půjčovna kompenzačních pomůcek

Osoby se zdravotním postižením:

- Charitní ošetrovatelská služba – domácí ošetrovatelská a rehabilitační péče, domácí hospicová péče
- Pečovatelská služba
- Poradna pro handicapované
- Půjčovna kompenzačních pomůcek

Osoby s chronickým onemocněním:

- Pečovatelská služba

Rodiny s dětmi:

- Pečovatelská služba

Základní údaje

Charita Litoměřice je evidovanou právnickou osobou. Zřízena byla biskupem litoměřickým dne 12. června 1991 podle Kodexu kanonického práva can. 116 CIC a je součástí římskokatolické církve. Jejím statutárním zástupcem je ředitel jmenovaný diecézním biskupem.

Činnost charity se řídí stanovami ze dne 1. 8. 2010 schválenými biskupem litoměřickým.

Registrace

Charita Litoměřice je evidována v Rejstříku právnických osob podle § 22 odst. 1 zákona č. 308/1991 Sb., o svobodě náboženské víry a postavení církví a náboženských společností, u Ministerstva kultury České republiky jako součást římskokatolické církve. Do rejstříku byla zařazena dne 30. 10. 1996.

Charita Litoměřice má přiděleno identifikační číslo organizace 46769382

Název organizace: Charita Litoměřice

Zřizovatel: biskup litoměřický

Datum zřízení: 12. 6. 1991

Právní statut: evidovaná právnická osoba

Adresa: Zahradnická 1534/5, 412 01 Litoměřice

Telefon: +420 417 770 000

ID datové schránky: dcn9evd

E-mail: info@litomerice.charita.cz

webové stránky: <http://litomerice.charita.cz>

IČ: 46769382

DIČ: CZ 46769382

Číslo účtu:

295030118/0300 ČSOB Litoměřice

Statutární zástupce organizace:

Mgr. Karolína Wankovská, DiS.

Poradní orgán ředitelky:

Rada Charity Litoměřice

Složení rady:

Mgr. Karolína Wankovská, DiS. (ředitelka CHLTM)

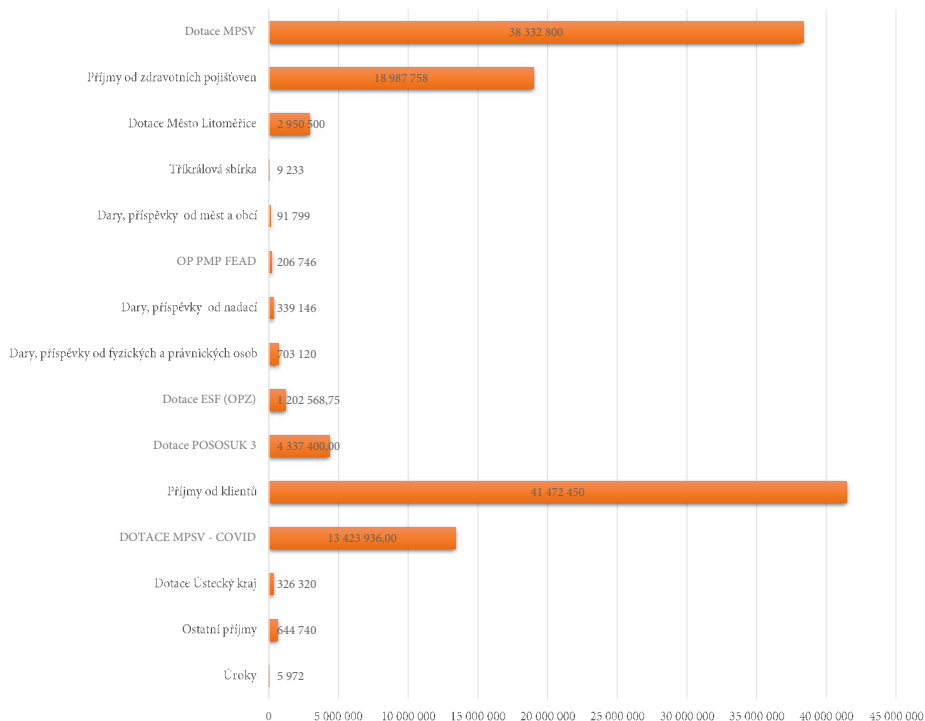
P. Józef Szeliga (duchovní správce)

Radka Velitšová (ekonom CHLTM)

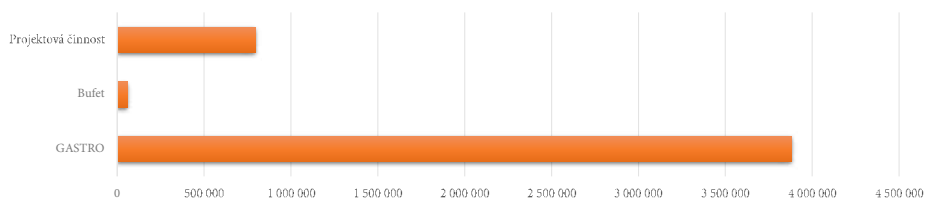
Zdeňka Rabasová (zástupce DCHLTM)

Počet zaměstnanců k 31. 12. 2021: 178

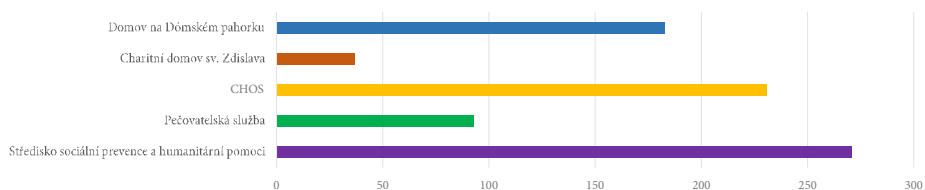
Příjmy z hlavní činnosti organizace v roce 2021



Příjmy z vedlejší činnosti organizace v roce 2021



Počty klientů za rok 2021 v jednotlivých službách



Domov na Dómském pahorku

Domov pro seniory (identifikátor služby 6566711)

Odlehčovací služba (identifikátor služby 2417772)

adresa:

Zahradnická 1534/4, 412 01 Litoměřice

telefon:

+420 417 770 011

fax:

+420 417 770 021

e-mail:

ds@litomerice.charita.cz

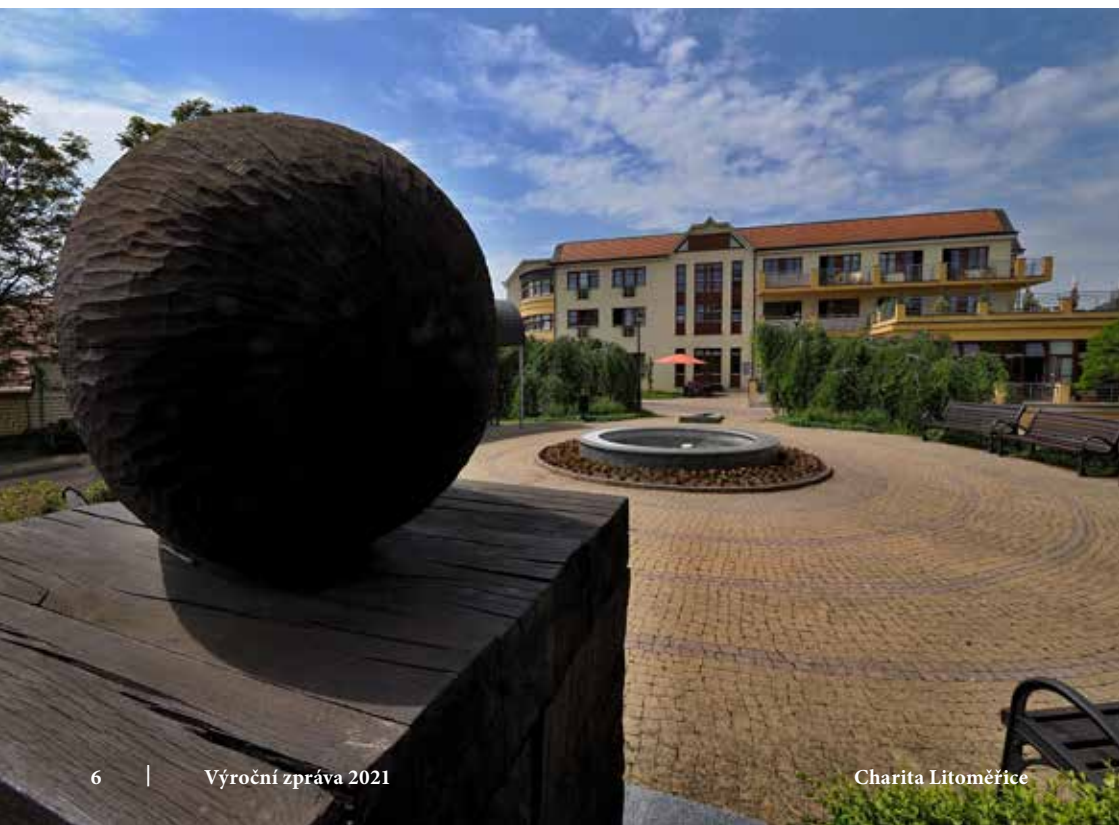
vedoucí domova:

Bc. Iveta Šerberová

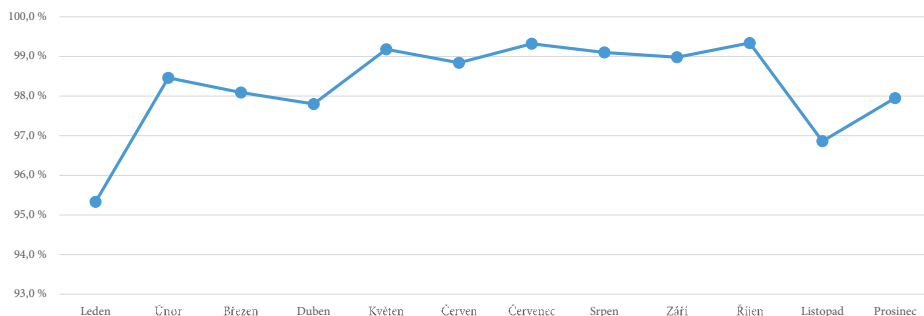
telefon: +420 417 770 013

iveta.serberova@litomerice.charita.cz

Domov na Dómském pahorku je pobytové zařízení služby sociální péče provozované Charitou Litoměřice. Cílem poskytovaných služeb je podpora samostatnosti uživatelů v co nejvyšší možné míře a zlepšení nebo udržení jejich zdravotního a duševního stavu. Posláním Domova je poskytovat takovou péči, která vychází z individuálních potřeb seniorů, je postavena na respektu, důstojnosti, zachování práv uživatelů služby a rozhodování o své osobě, jako i podpora zachování jejich přirozené vazby. Poskytování přiměřené míry podpory pomoci napomáhá



Obložnost lůžek za rok 2021



zmírňování a odstraňování individuálních handicapů. Individuální přístup zaměstnanců v přímé péči k uživatelům služby je podpořen modelem práce s biografií prof. Erwina Böhma. Pracovníci jsou cíleně školeni v dovednostech, díky kterým je péče poskytována seniorům na vysoké profesionální úrovni. Jedná se o pravidelná akreditovaná školení a vzdělávací kurzy, např. bazální stimulace, kinestetické mobilizace, reminiscence, ale i základy asertivity, komunikace, nebo psychohygienu a mnoho dalších.

Do naší péče zapojujeme v praxi i nejnovější technologie, které nám usnadňují proces blahobytu péče Welfare. Dbáme na to, aby technologie zvyšovala kvalitu života klienta, zlepšovala pracovní podmínky zaměstnanců a vedla k lepší efektivnosti služby.

Jako jediný v ČR máme registrovanou odbornost 720 paliativní medicína pro pobytové sociální služby. Dále máme i registrovanou odbornost rehabilitační péče a fyzioterapie, která je realizována pod dohledem odborného lékaře v oboru neurologie.

Zařízení je držitelem značky kvality v počtu 5 hvězd za sekci ubytování, strava, volný čas a kultura, péče a partnerství.

V multidisciplinárním týmu máme vlastního praktického lékaře, neurologa, fyzioterapeuta, paliatra, všeobecné a atestované sestry, vyškolené pečovatelky, sociální pracovníky, duchovního správce, metodiky a poradce na

gastronomii, tým aktivizačních pracovníků a další významné profese.

Domov pro seniory

Kapacita: 118 lůžek. V domově pro seniory je 82 pokojů, z toho 46 jednolůžkových a 36 dvoulůžkových pokojů s vlastním sociálním zařízením.

Cílová skupina: Seniori od 65 let, kteří již potřebují pravidelnou celodenní pomoc druhé osoby. Zejména z důvodu vysokého věku, úbytku fyzických sil, zhoršení zdravotního stavu, zhoršení zdravotního stavu a nepříznivé sociální situace, pokud péče rodiny a jiných sociálních služeb nepokrývají v dostatečné míře potřeby seniora.

Počet uživatelů v roce 2021: 157 v celkovém věkovém průměru 84,5 let.

Domov pro seniory poskytuje seniorům nejenom nepřetržitou zdravotní a ošetrovatelskou péči, ale i rehabilitační, aktivizační a sociální péči. Do domova dochází praktický lékař, lékařka s atestací anesteziologické a paliativní péče, foniatrička, neuroložka, psychiatr, nutriční terapeutka a rehabilitační sestra.

Budova je bezbariérová, vybavena několika výtahy a barevně koncipována tak, aby se uživatelům zjednodušila prostorová orientace. Seniorům je k dispozici velká jídelna, bufet, tělocvična, keramická a rukodělná dílna, spole-



čenská místnost, solná jeskyně, reminiscenční a internetový koutek, televizní koutek na každém patře a další společné prostory pro volné užívání a bohatou činnost obyvatel.

Uživatelům domova je k dispozici široká nabídka aktivizačních činností, společenských a kulturních akcí, ale i výletů. Na mnohé společenské akce je přizvána veřejnost, i tímto podporujeme sociální kontakty. Spolupracujeme s dobrovolníky, kteří svým laskavým přístupem napomáhají ke zpříjemnění pobytu seniorů v domově.

V Domově na Dómském pahorku je zajištěna pastorační činnost, kde v kapli Božího milosrdenství probíhají pravidelné bohoslužby.

Odlehčovací služba

Kapacita: 4 lůžka

Cílová skupina: Seniori od 65 let, se sníženou soběstačností z důvodu vysokého věku, onemocnění nebo zdravotního postižení, kteří jsou imobilní nebo částečně mobilní a jejichž nepříznivá situace vyžaduje pomoc jiné osoby.

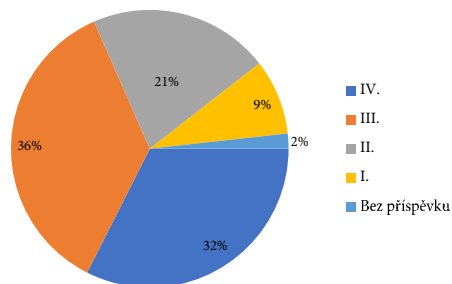
Počet uživatelů v roce 2021: 26 uživatelů v celkovém věkovém průměru 79 let

Odlehčovací služba je určena seniorům, kterým po přechodnou dobu v domácím prostředí rodina, osoby blízké, či terénní služby již nemohou v dostatečné míře zajistit péči v potřebné míře. Služba je poskytována 24 hod. denně, 7 dní v týdnu a je součástí Domova na Dómském pahorku, ve kterém je poskytována i pobytová služba. K dispozici máme dva dvoulůžkové pokoje s vlastním sociálním zařízením.

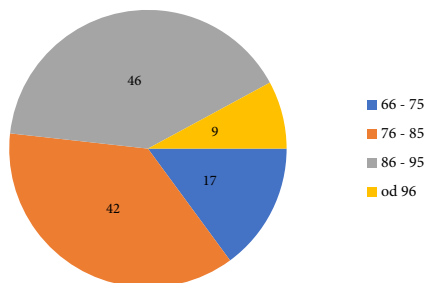
Odlehčovací služba je sjednaná na dobu určitou, maximálně však na dobu jednoho měsíce kalendářního roku. Ve výjimečných případech lze službu prodloužit o další měsíc.

Uživatelům odlehčovací služby je zajištěna zdravotní, komplexní ošetrovatelská i rehabilitační péče, včetně sociální pomoci. Nabízíme širokou škálu volnočasových aktivit, kulturní a společenské akce.

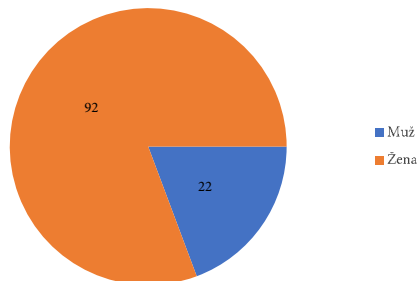
Složení klientů dle druhu péče



Složení klientů dle věku



Složení klientů dle pohlaví



Aktivity podpořené z projektů Města Litoměřice



Hravě a zdravě s Fairtradem

V měsíci listopadu 2021 byla v Domově na Dómském pahorku zrealizována kulturně vzdělávací akce pro seniory s názvem „Hravě a zdravě s Fairtradem“. V rámci šíření osvěty o tomto fenoménu dnešní doby, se Charita Litoměřice každoročně zapojuje do programu podpory fairtradových aktivit a globální odpovědnosti akcí, při nichž jsou senioři seznámeni s důležitostí podpory fairtradových zemědělců a řemeslníků. Akce byla uskutečněna za finanční podpory Města Litoměřice.

Fairtradové odpolední akce se zúčastnilo 30 seniorů a zaměstnanců domova. V úvodu akce si mohli vyslechnout poutavou prezentaci o vzniku a smyslu férového obchodu. Po prezentaci následoval kvíz a ochutnávka fairtradových produktů, mezi kterými nechyběla káva, kakao, čaj, čokoláda, sušenky, sušené ovoce, cukrovinky apod. Pro všechny přítomné bylo z kaka a kokosu a fairtradového cukru upečeno několik druhů chutného moučníku. O moučník byl ze strany seniorů velký zájem. Fairtradové odpoledne bylo pro seniory velkým zpestřením všedního dne. Ti, kteří se odpolední akce zúčastnili, byli nadšení. Nikdo

z přítomných své účasti na akci nelitoval. Většina seniorů si, v co nejbližší době přednášku o Fairtradu s ochutnávku produktů, rádi zopakují. Seniorům se odpoledne s Fairtradem moc líbilo a už se těší na další setkání.

Plavba po Labi výletní lodí v rámci projektu

„Místa v Litoměřicích přátelská seniorům“

Charita Litoměřice byla i v létě roku 2021 pozvána na akci, která je u seniorů velmi žádaná. Letní akcí pořádanou Městem Litoměřice v rámci projektu „Místa v Litoměřicích přátelská seniorům“ byla plavba výletní lodí po Labi. Naší snahou je seniorům v pobytové službě různými aktivitami a akcemi, v co nejvyšší možné míře, zpestřit pobyt a jejich život v zařízení, a proto jsme tuto zajímavou nabídku od města s díky přijali. Dbáme na to, aby nabídka akcí byla pestrá a pro naše seniory smysluplná. Plavba lodí k ní nepochybně patří. Výletu se zúčastnilo 22 seniorů.

V odpoledních hodinách 25. 8. 2021 se 22 seniorů Domova na Dómském pahorku společně s ostatními účastníky seniorských organizací, nalodilo v přístavu na Střeleckém ostrově na výletní loď linky T91. Cílem plavby bylo město Roudnice nad Labem. Pro zpříjemnění atmosféry, hrála po dobu výletu na palubě lodi k poslechu i k tanci hudba, o kterou se postaral hrou na saxofon pan Jaroslav Vavroušek a hrou na akordeon pan Luboš Klaban. Po dobu plavby bylo pro seniory zajištěno malé občerstvení v podobě zákusku, obloženého chlebičku a kávy.

Další aktivity Litoměřické charity

Ocenění pracovníka Charity Litoměřice Naděždy Kejkrtové

Dne 19. 10. 2021 bylo zrealizováno slavnostní udělení Ceny Charity Česká republika za rok 2020 a 2021. Tato cena je oceněním pracovníků Charity ČR za kvalitní a záslužnou práci v charitním díle. Mezi oceněnými byla i naše dlouholetá pracovnice Naděžda Kejkrtová, která byla nominována za Charitu Litoměřice. Je to pro nás velká čest, pochlubit se pečlivými pracovníky a kvalitní záslužnou prací.

Před samotným zahájením předávání Cen v katedrále sv. Víta, Václava a Panny Marie, proběhla mše svatá ke cti sv. Vincence z Pauly za charitní dílo, již celebroidal Mons. Pavel Posád. Úvodní slovo při udělení Cen vyslovil ředitel Charity Česká republika Lukáš Curylo. Následovalo samotné předávání ocenění Ceny Charity Česká republika. Celý ceremoniál byl zakončen zajímavou, komentovanou prohlídkou Arcibiskupského paláce.



Kurzy kresby pastelem – ani v seniorské věku není pozdě

Domov na Dómském pahorku zahájil pro seniory na sklonku roku 2021 kurzy kreslení suchým pastelem. Kurz je zaměřen hlavně na relaxační kresbu, kde je hlavním cílem poskytnout člověku klidný prostor pro rozvoj záliby, či koníčku. Dalším cílem kurzu je setkávání seniorů se společným zájmem, seniorů, které baví a naplňuje kreslení, kreativní práce a tvorba, jako taková. Lekce jsou vedeny zkušeným lektorem, umělcem, malířem a sochařem v jedné osobě. V průběhu kurzu je velmi žádoucí propojenost zábavy s učením a viditelný posun v trávení volného času na vyšší úroveň.

Senioři se tak poprvé učili výtvarným trikům, díky kterým na papíře vykvétá kresba sama. Se suchým pastelem stínovali obraz jako skuteční profesionálové. Zažívali radost ze hry s barvami, která s sebou nese uvolnění a postupně také odvahu malovat složitější věci.

Charitní domov sv. Zdislava

Domov se zvláštním režimem (identifikátor služby 5624320)

Denní stacionář (identifikátor služby 1269156)

adresa:

Dominikánské náměstí 92/1,
412 01 Litoměřice

telefon:

+420 730 808 804

e-mail:

chd@litomerice.charita.cz

vedoucí domova:

Mgr. Lydie Hrdličková
telefon: +402 731 402 430
lydie.hrdlickova@litomerice.charita.cz

sociální pracovník:

Bc. Tereza Voráčková
telefon: +420 731 402 433
tereza.vorackova@litomerice.charita.cz

V Charitním domově sv. Zdislavy poskytujeme služby sociální péče osobám s diagnostikovanou Alzheimerovou chorobou a demencí. Pobytovou službu nabízíme v rámci Domova se zvláštním pobytem a ambulantní službu v rámci Denního stacionáře.

Uživatelé pobytové služby i denního stacionáře mají k dispozici celý areál Domova. Mohou využívat jídelnu, společenskou místnost, retro koutek s televizí, kapli a rozlehlou zahradu vybavenou množstvím laviček, procvičovacích prvků a třemi altány.

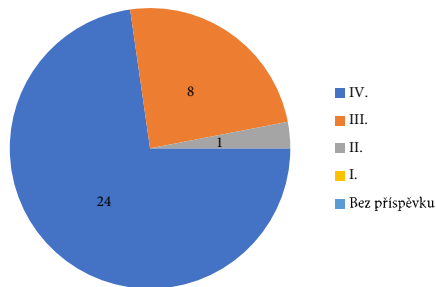
Domov se zvláštním režimem

Provoz nepřetržitý, celoroční.

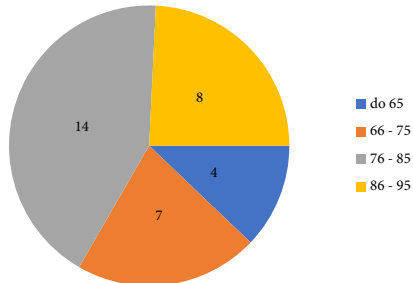
Kapacita: 33 lůžek (7 jednolůžkových, 10 dvoulůžkových, 2 třílůžkové pokoje)

Cílová skupina: muži a ženy ve věku nad 50 let, kteří mají sníženou soběstačnost z důvodu stařecké demence nebo Alzheimerovy choro-

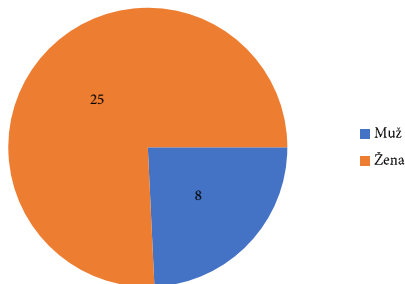
Složení klientů dle druhu péče



Složení klientů dle věku



Složení klientů dle pohlaví





by, a k péči o sebe a zvládnání běžných denních činností, potřebují celodenní pomoc druhé osoby. Službou domova se zvláštním režimem v roce 2021 prošlo 43 uživatelů. V domově probíhají dopolední a odpolední aktivizace na posílení paměti, jemné motoriky a sebeobsluhy.

V pobytové službě usilujeme o to, abychom se o naše uživatele starali způsobem odpovídajícím jejich individuálním potřebám. Multidisciplinární tým, složený ze sociálních a aktivizačních pracovníků, zdravotního týmu včetně praktického lékaře, neurologa a psychiatra, zajišťuje důstojnou a kvalitní ošetrovatelskou péči.

Každý rok dochází k modernizaci technického vybavení. Domov disponuje moderními pohodlnými polohovatelnými lůžky, která jsou prevencí proti vzniku proleženin u částečně či zcela imobilních klientů. Dvě tato lůžka jsou vybavena laterálním náklonem a aktivními antidekubitními matracemi a využívají se především k rekonvalescenci klientů po hospitalizaci.

V tomto roce jsme modernizovali výtahovou plošinu, která sváží klienty s horší mobilitou mezi podlažími.

Pořídili jsme novou profesionální pračku, která splňuje hygienické požadavky na kvalitu praní osobního prádla klientů.

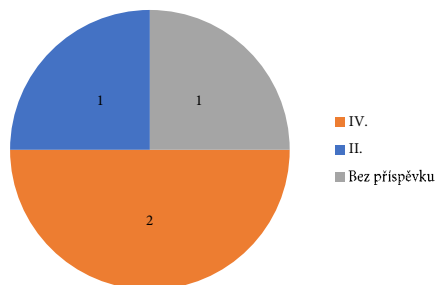
Denní stacionář

Provozní doba: pondělí až pátek od 7.00 do 17.00 kromě svátků

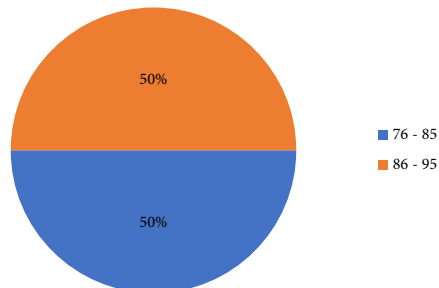
Okamžitá kapacita: 6

Cílová skupina: muži a ženy ve věku nad 50 let, kteří mají sníženou soběstačnost z důvodu stařecké demence nebo Alzheimerovy choroby a k péči o sebe a zvládnání běžných denních činností potřebují celodenní pomoc druhé osoby. Službou v roce 2021 prošlo 15 uživatelů. Klienti se zapojují do dopolední a odpolední aktivizace na posílení paměti, jemné motoriky a sebeobsluhy.

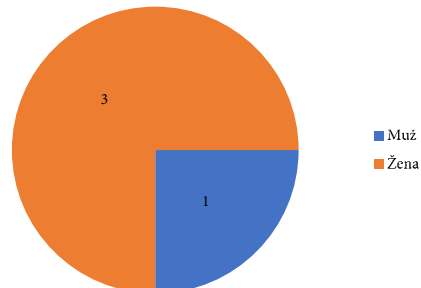
Složení klientů dle druhu péče



Složení klientů dle věku



Složení klientů dle pohlaví



Služba je určena osobám žijícím se svými blízkými ve vlastní domácnosti. Díky stacionáři mohou pečující příbuzní docházet do zaměstnání, případně získat čas na vyřízení osobních záležitostí a odpočinek. Služba denního stacionáře je flexibilní, lze ji využívat dle potřeby celodenně nebo ve vybraných hodinách.

Reborn therapy metoda vhodná při aktivizaci klientů trpících demencí

Projekt Reborn Therapy se středoškolskou studentkou Terezkou a jejími panenkami Rozárkou a Toníkem nabrala nevýslovného úspěchu.

Terapie, která využívá panenky podobné novorozencům a batolatům k sociální rehabilitaci osob s posttraumatickým syndromem ze ztráty dítěte, se záhy ukázala být přínosem i u lidí, kteří trpí ztrátou paměti, při níž také dochází k přenesené ztrátě dětí a blízkých. Při používání těchto panenek dochází u klientek s demencí k uvolnění, k vyvolání vzpomínek a naučených frází, které jako maminky kdysi používaly při komunikaci se svými dětmi.

Klientky se s miminko mazlí, chovají je, zpívají jim, říkají jim říkanky a mohou je vozit v kočárku po chodbách či zahradních cestách. Důležité je, že při používání této metody převládají pozitivní emoce.

Bezbranné miminko vyvolává u klientek pocit, že jsou pro něj důležitou pečující osobou. Stanou se z nich během okamžiku zodpovědné a láskyplné maminky, které svým ratolestem broukají a zpívají. Chovají je a pusinkují.

Reborn therapy sice není zázračným lékem v boji proti postupující demenci, je však velkým podpůrným prostředkem u klientů v adaptačním procesu, stejně jako u úzkostných klientů s poruchami komunikace.

Narůžovělé tváře, jemné štětinky řas a plné rtíky. Na první pohled jsou panenky Reborn k nerozeznání od opravdových novorozěnat. Na rozdíl od klasických panenek ale neslouží ke hraní, nýbrž jako terapie.

Obyvatelé Domova se zvláštním režimem sv. Zdislavy mezi sebou přivítali nové členy – malé miminka, o která se společně starali. Přestože jsou to ve skutečnosti pouze neživé





panenky, živým kojencům jako by z oka vypadly. Díky tomu si k nim mnozí ze zdejších seniorů vytvořili až dojemný vztah.

Péče o ně, převlékání, přebalování, vození v kočárku, chování nebo komunikace s panenkou pomáhá klientům trpícím těžkým stupněm demence třeba s procvičením pohybu, jemné motoriky a především s vyvoláním vzpomínek na vlastní minulost.

Právě vzpomínky, třeba na péči o vlastní děti, jsou důležitou součástí terapie pacientů s de-

mentí. Vzpomínání jim jednak pomáhá udržovat paměť, jednak je vrací do dob, kdy byli zdraví a šťastní. To má pozitivní vliv na jejich náladu a rozpoložení.

A netýká se to jen našich klientek. Pečlivě a něžně se starají i pánové. Někteří pacienti s pokročilým stupněm nemoci už nekomunikují se svou rodinou, s personálem, ale s panenkou ano.





Charitní ošetřovatelská služba (CHOS)

Ošetřovatelská a rehabilitační péče

Domácí hospicová péče

Fyzioterapie

adresa:

Kosmonautů 2020/14, 412 01 Litoměřice

telefon:

+420 416 735 599

e-mail:

domacipece@litomerice.charita.cz

vedoucí služby:

Jana Novotná, DiS.

+420 739 345 535

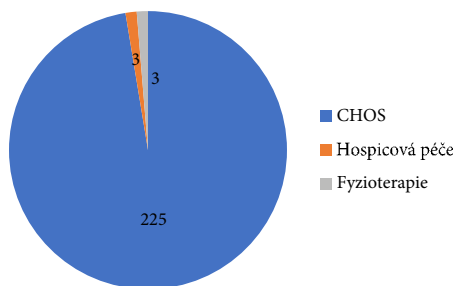
jana.novotna@litomerice.charita.cz

Domácí zdravotní péče zajišťuje odbornou zdravotní péči v sociálním prostředí v domácnosti klienta. Péči poskytujeme v okrese Litoměřice. Péči zajišťují registrované diplomované všeobecné sestry na základě doporučení obvodního lékaře pacienta. **Služba je plně hrazena z veřejného zdravotního pojištění.**

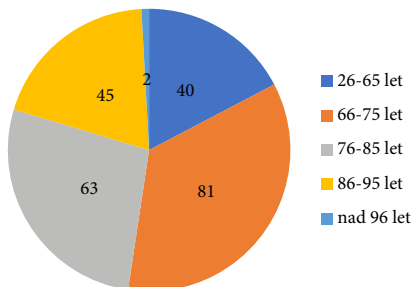
Činnosti služby:

- přípravu a podávání léků, měření glykemie, tlaku a pulsu, odběry biologického materiálu (krev, moč), aplikaci inzulinu, zácvek v aplikaci inzulinu, aplikaci injekcí (sc, im), aplikaci infuzní terapie, převazy defektů (ošetření bércových vředů, dekubitů, poperační rány,...), péči o permanentní močový katetr + cévkování žen, péči o stomie
- ošetřovatelskou rehabilitaci (např. po operacích, úrazech, mozkových příhodách), péči o umírajícího pacienta (pacienta v terminálním stavu)
- domácí hospicová péče – péče o umírajícího a podpora jeho rodiny
- fyzioterapie je určena pacientům, kteří se nemohou dopravit na ambulantní rehabilitaci

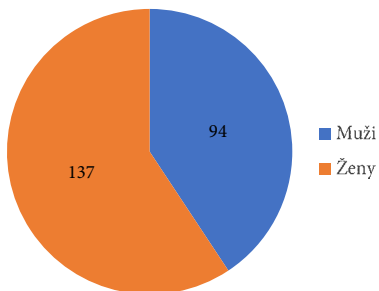
Složení klientů dle druhu péče



Složení klientů dle věku



Složení klientů dle pohlaví



**Cílová skupina:**

dospělý (27–64 let), senioři – mladší (65–80 let), senioři – starší (nad 80 let), osoby se zdravotním a tělesným postižením, osoby s chronickým onemocněním, osoby s kombinovaným postižením

Místo poskytování:

celý okres Litoměřice

Provozní doba:

CHOS – denně od 7.00–15.30 hod.

Fyzioterapie – pondělí–čtvrtek 7.00–15.30 hod.

Domácí hospicová péče – denně, nepřetržitě

Počet ošetřených pacientů v roce 2021:

231

Pacienti podle pohlaví:

ženy: 137, muži: 94

Pacienti podle věku:

26–65 let – 39

66–75 let – 79

76–85 let – 63

86–95 let – 45

nad 96 let – 2

Pacienti podle druhu péče:

hospicoví pacienti 3

ošetrovatelská péče 255

fyzioterapie 3

Počet zdravotních výkonů CHOS:

32 425

Počet zdravotních výkonů:

353 (Hospicoví pacienti)

Počet zdravotních výkonů:

165 (Fyzioterapie)

Počet návštěv: 10 466

Najeto: 104 160 km

Pečovateľská služba (PS)

(identifikátor služby 3403190)

adresa:

Švermova 2099/16, 412 01 Litoměřice

telefon:

+420 417 770 096

e-mail:

ps@litomerice.charita.cz

vedoucí služby:

Bc. Alena Mohauptová

+420 731 402 424

alena.mohauptova@litomerice.charita.cz

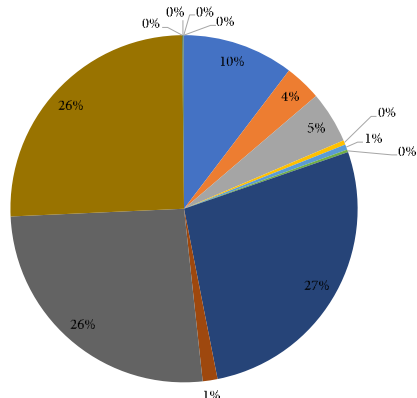
provozní doba:

po–ne 07.00–21.00 včetně svátků

Jako terénní pečovatelská služba poskytujeme svou pomoc na území města Litoměřice a v okruhu do 15 km od města. Cílem naší činnosti je napomáhat občanům k tomu, aby mohli zůstat co nejdéle ve svých domovech a zachovat si tak vazby na své přirozené domácí prostředí, ve kterém se nachází jejich rodina, přátelé a blízcí. Cílem je také podpořit klienta, aby byl co nejvíce soběstačný. Jsme tu pro osoby, které mají sníženou soběstačnost z důvodu věku (seniory), osoby s chronickým duševním onemocněním, osoby se zdravotním postižením, osoby s tělesným postižením, osoby se sluchovým postižením, osoby se zrakovým postižením a rodiny s dítětem/děti, jejichž situace vyžaduje pomoc jiné fyzické osoby s péčí o sebe či o domácnost. O naši službu může požádat a základní informace získat jak zájemce, tak rodina či blízcí.

V návaznosti na získání základních informací jsme v roce 2021 otevřeli pro veřejnost dveře Integrovaného výcvikového centra, díky kterému předáváme praktické rady a důle-

Realizace úkonů Pečovateľské služby v minutách



- 10 % Běžné nákupy a pochůzky
- 4 % Běžný úklid a údržba domácnosti
- 5 % Doprovázení dospělých do školského zařízení, zaměstnání, k lékaři, na orgány veřejné moci, instituce poskytující veřejné služby a zpět
- 0 % Pomoc a podpora při podávání jídla a pití
- 1 % Pomoc při oblékání a svlékání včetně speciálních pomůcek
- 0 % Pomoc při použití WC
- 27 % Pomoc při prostorové orientaci, samostatnému pohybu ve vnitřním prostoru
- 1 % Pomoc při přesunu na lůžko nebo vozík
- 26 % Pomoc při přípravě jídla, podání jídla a pití
- 26 % Pomoc při úkonech osobní hygieny
- 0 % Pomoc při zajištění velkého úklidu domácnosti (např. sezónní úklid)
- 0 % Pomoc při základní péči o vlasy a nehty
- 0 % Praní a žehlení osobního a ložního prádla, popř. jeho drobné opravy
- 0 % Velký nákup, např. týdenní nákup, nákup ošacení a nezbytného vybavení domácnosti

žité kontakty pro zvládnání dlouhodobé péče o osoby blízké. Zaměřujeme se na neformální pečující osoby, kterým můžeme ulehčit pečovatelský závazek, zlepšit kvalitu jejich života

a vytvořit bezpečné prostředí, ve kterém je jednodušší péče. Rozhodnutí pečovat o své blízké v domácím prostředí je bezpochyby zásadní společenský přesah, který chceme podpořit tím, že pomůžeme propojit různé oblasti, které do neformální péče zasahují. Chceme podporovat pečující rodiny za jakýchkoliv podmínek tak, aby to nebylo na úkor jejich vlastních životů. Jak podpořit pečující při péči o své blízké? Jak zlepšit kvalitu života pečující osoby? Jak vytvořit vhodné prostředí, aby bylo jednodušší pečovat v domácnosti osoby, která péči potřebuje? Na jaké prostředky od státu má pečující nárok? To vše jsou otázky, výzvy a problémy, které pečovatelská služba Charity Litoměřice bezprostředně zodpovídá, neboť si je vědoma toho, že kombinace péče, pracovního a osobního života je pro pečujícího velmi náročná.

Pečovatelka služba se rozšiřuje personálně kvůli přibývajícimu počtu zájemců o službu.

V nynější nelehké době se v praxi setkáváme se skutečností, že domovy jsou přeplněné a jsou dlouholeté čekací doby. Pečovatelská služba však umí zajistit kvalitní každodenní péči v domácím prostředí. V posledním roce se nám rozšiřuje péče o klienty, kteří jsou upoutáni na lůžko, mají různé typy demencí, nebo potřebují dopomoc s péčí o svou osobu.

Pečovatelka, odborně pracovník v sociálních službách, vykonává přímou obslužnou péči. Práce pečovatelky je z hlediska funkčnosti společnosti nenahraditelná. Práce terénní pečovatelky je velice pestrá a náročná, musí být skvělým řidičem, protože při své práci neustále přejíždí od klienta ke klientovi. Práce terénní pečovatelky obnáší péči o tělo i duši klienta. Snaží se pomoci klientům se vším, co potřebují. Přistupuje individuálně a respektuje osobnost každého člověka. V roce 2021 jsme se pyšnili týmem šestnácti pečovatelek a od roku 2022 dvacetičlenným týmem.





Ke své práci aktivně využíváme nové transportní polohovací systémy, které jsme díky darům a dotacím, o které jsme v uplynulém roce žádali, získali. Systémy nám slouží k manipulaci s klienty, kteří se nedokáží bez pomoci druhé osoby pohybovat. Pro klienty jsme zajistili protiskluzovou podložku, kluznou podložku, desku, pás s úchyty, transportní pásy k manipulaci s klientem na lůžku a točnu k otočení klienta. Systémy přináší pohodlí a bezpečí nejen klientům, kteří potřebují k přesunům pomoc druhé osoby, ale i pečovatelkám, neboť jim usnadní manipulaci s každou osobou a vyhnou se tak bolestem zad či úrazům. Také máme možnost pro klienty využít náš sklad, který disponuje kompenzačními pomůckami, jako jsou chodítka, invalidní vozíky, toaletní křesla nebo polohovací postele. Tyto polohovací pomůcky půjčujeme za mírný poplatek i lidem, kteří s námi nemají uzavřené smlouvy o poskytování péče.

Pečovatelská služba Charity Litoměřice v roce 2021 získala do provozu další dva nové elektromobily, přičemž se jedná o další krok, kterým se Charita snaží modernizovat, zkvalitňovat a zefektivňovat terénní pečovatelskou službu a současně pokračovat v trendu zavádění elektromobilů do svého vozového parku. Nové elektromobily jsou pro nás významnými milníky v terénní práci, neboť následují a podporují environmentální kroky Města Litoměřice a snažíme se přejít na úsporný a ekologický provoz s nulovými emisemi. Aktuálně se pyšníme čtyřmi moderními elektromobily.

V neposlední řadě pečovatelská služba také aktivně spolupracuje s okolními obcemi, jimiž jsou Bohušovice nad Ohří, Brozany nad Ohří, Liběšice, Třebušín, Úštěk a Libochovany. Právě díky spolupráci s okolními obcemi je naše služba stále více dostupná i pro obyvatele mimo město Litoměřice, neboť pro seniory z menších vesnic je získávání informací velmi náročné.

Integrované výcvikové centrum pro neformální pečující

Pečovatelská služba Charity Litoměřice otevřela pro veřejnost 21. 07. 2021 dveře Integrovaného výcvikového centra, díky kterému předá informace, praktické rady a důležité kontakty pro zvládnání dlouhodobé péče o osoby blízké. Zaměřuje se na neformální pečující osoby, kterým pomůže ulehčit pečovatelský závazek, zlepšit kvalitu jejich života a vytvořit bezpečné prostředí, ve kterém je jednodušší pečovat. Ve většině případů se jedná o rodinného příslušníka nebo přítele osoby, která potřebuje i celodenní pomoc druhé osoby, protože si není schopna zajistit potřeby důležité ke svému životu, jako je hygiena, příprava a podání jídla a pití, ale i základní zdravotní péči. Neformální pečující častokrát odsouvá svůj soukromý život na druhou kolej, chybí mu přátelé, volnočasové aktivity, trpí úzkostmi a je na hranici psychických a fyzických sil. Jak podpořit pečující při péči o své blízké? Jak zlepšit kvalitu života pečující osoby? Jak vytvořit vhodné prostředí, aby bylo jednodušší pečovat v domácnosti osoby, která péči potřebuje? Na jaké prostředky od státu má pečující nárok? To vše jsou otázky, výzvy a problémy, které Pečovatelská služba Charity Litoměřice bezprostředně zodpoví, neboť si je vědoma toho, že kombinace péče, pracovního a osobního života je pro pečujícího velmi náročná.

Dbáme na srozumitelnost poskytovaných informací a zpětnou vazbu, která pomůže zesilovat důvěru a zvyšovat podporu procesu péče. Rozhodnutí pečovat o své blízké v domácím prostředí je bezpochyby zásadní společenský přesah, který chceme podpořit tím, že pomůžeme propojit různé oblasti, které do neformální péče zasahují. Chceme podporovat pečující rodiny za jakýchkoliv podmínek

tak, aby péče nebyla na úkor jejich vlastních životů. Pečovatelská služba se zaměřuje na celostní přístup, který usiluje o stabilizaci situace, využívání zdrojů a vyhodnocování individuálních potřeb, jak pečujícího, tak osoby, o níž je pečováno.

V návaznosti na poradenství pro neformální pečující nabízíme další část mozaiky, jíž je praktický nácvik úkonů a představení pomůcek, které ulehčí práci při manipulaci s pečovanou osobou. V počátcích je důležité vědět všechny důležité informace o pečované osobě (diagnóza, rizika nemocí, postižení) a poté nastává praktický nácvik péče, který Vám předvedeme v našem Integrovaném výcvikovém centru v ulici Švermova 2099/16 v Litoměřicích, které je vybaveno speciálními polohovacími pomůckami, polohovací postelí nebo zdravotním materiálem. Praktický nácvik poskytované péče se prolíná celým obdobím, kdy je péče vykonávána a leckdy dochází k rostoucím, specifitějším a komplikovanějším úkonům, o kterých jsme Vás schopni informovat a prakticky Vám je předvést.

Sama situace je pro pečující natolik náročná, že potřebují získat důležité informace v plném rozsahu a na jednom místě! Pokud se rozhodnete pečovat o svého blízkého doma, nemusíte na to být sami! Nebojte se přijmout pomoc profesionálů již na začátku své cesty!

- Probereme s Vámi životní situaci, ve které se nacházíte, a poskytneme komplexní a individuální přístup k jejímu řešení.
- Pomůžeme Vám zorientovat se v systému sociálních a zdravotních služeb.
- Poskytneme Vám informace a průběžnou podporu, která ulehčí péči o blízkého člověka.
- Ukážeme Vám praktické návčivky zaměřené na různé aspekty péče.
- Poskytneme poradenství ve věci podání žádosti o příspěvek na péči, o příspěvek na mobilitu, příspěvky na zvláštní pomůcky apod.
- Pomůžeme Vám získat průkaz osoby se zdravotním postižením.
- Seznámíme Vás se systémem státní sociální podpory a se systémem pojištění pečujících osob.
- Poradíme Vám v oblasti výživy (dieta, pitný režim, výživa sondou apod.) a vyprazdňování (inkontinence, stomie, atd.), neboť aktivně spolupracujeme s domácí ošetrovatelskou péčí FCH Ltm.
- Nabízíme také konzultace ohledně hygieny pečovaného a jeho spánku či odpočinku s praktickými ukázkami.
- Pomůžeme Vám zajistit bezpečnost vašeho blízkého (riziko vzniku dekubitů a pádu či otevřené rány) a zvládání zátěže jak Vaší, tak pečovaného, neboť zajišťujeme vypůjčení pomůcek pro snadnější manipulaci a kompenzačních pomůcek.
- Poradíme Vám, jak a kde získat potřebné zdravotní nebo kompenzační pomůcky.
- Poradíme také s úpravami ve vašem domě nebo bytě.



Středisko sociální prevence a humanitární pomoci

adresa

Marie Pomocné 48, 412 01 Litoměřice

telefon/fax

+420 416 732 303

e-mail:

ad@litomerice.charita.cz

vedoucí střediska:

Jakub Ružbatský

+420 731 402 435

jakub.ruzbatsky@litomerice.charita.cz

Azylový dům

Posláním Azylového domu je poskytovat dočasné ubytování, sociální a aktivizační služby mužům bez domova a podporovat je v integraci do společnosti.

Činnosti domova

- poskytnutí přechodného ubytování
- mapování možností řešení bytové situace a hledání bydlení

- spolupráce na stabilizaci finančních příjmů
- řešení zadluženosti a hospodaření s penězi
- poradenství v oblasti práv a povinností
- potravinová pomoc

Cílová skupina – muži bez domova ve věku 18–64 let, fyzicky soběstační, v nepříznivé sociální situaci, mající průkaz totožnosti a potvrzení od lékaře o zdravotním stavu

Kapacita domova

23 lůžek

Počet uživatelů v roce 2021 – 55

Provozní doba

nepřetržitá od pondělí do neděle

Počet uživatelů	55
Počet poskytnutých noclehů	6720
Využití kapacity	80,05 %



Noclehárna

Posláním Noclehárny je poskytovat mužům bez domova přenocování, možnost osobní hygieny a přípravy vlastního jídla.

Činnosti

- zajistit přenocování a uspokojení základních lidských potřeb (teplý, možnost přípravy jídla, osobní hygiena, spánek)

Cílová skupina – muži bez domova ve věku 18 a více let, fyzicky soběstační, v nepříznivé sociální situaci, muži v naléhavé osobní krizi

Kapacita

5 lůžek

Počet uživatelů v roce 2021 – 47

Provozní doba

denně od 18.00 do 8.00 hodin

Počet uživatelů	47
Počet poskytnutých noclehů	1348
Využití kapacity	74 %
Využití Krizového lůžka	43x



Nízkoprahové denní centrum

Posláním Nízkoprahového denního centra je poskytovat mužům a ženám bez přístřeší poradenství a podporu, poskytovat podmínky pro možnost osobní hygieny a přípravy vlastní stravy v centru.

Činnosti

- poskytnutí podmínek pro osobní hygienu a pomoc při zajištění stravy
- sociální poradenství

Cílová skupina – muži i ženy ve věku od 18 let, fyzicky soběstačné osoby bez přístřeší

Kapacita

15 osob aktuálně

Počet uživatelů v roce 2021

106

Provozní doba

denně od 9.00 do 17.00 hodin

Počet využití NDC	3584
Hygiena	1822
Příprava jídla	3398
Praní prádla	318
Potravinová pomoc	2286
Materiální pomoc	674

Terénní program

Posláním terénního programu je kontaktovat osoby v obtížné životní situaci, poskytovat jim sociální poradenství a nabídnout využití dalších služeb Střediska sociální prevence a humanitární pomoci.

Činnosti

- kontaktování osob žijících v obtížné životní situaci
- pomoc při uplatňování práv, oprávněných zájmů a při obstarávání osobních záležitostí včetně administrativních úkonů
- zprostředkování kontaktu se společenským prostředím
- pomoc při řešení problémů souvisejících s bydlením

- pomoc s orientací v sociálním systému institucí

Cílová skupina – muži i ženy ve věku od 18 let, fyzicky soběstačné osoby bez přístřeší, osoby nacházející se na území města Litoměřice a v okruhu 10 km

Počet uživatelů v roce 2021 – 63

Provozní doba

od pondělí do pátku 7.00–15.30 hod.

Počet uživatelů	63
Kontakty	819
Intervence	1110



Poradna pro handicapované

Registrační číslo projektu CZ.03.2.65./0.0/0.0/16_047/0014469

adresa:

Zahradnická 1534/4, 412 01 Litoměřice

telefon:

+ 420 417 770 025

kontakt:

Klára Drábková – kouč projektu

+ 420 731 402 429

klara.drabkova@litomerice.charita.cz

Mgr. Jan Kučera – kouč projektu

+420 736 513 109

Jan.kucera@litomerice.charita.cz

Hlavní myšlenkou pro realizaci projektu byla neutěšitelná situace na pracovním trhu pro specifickou skupinu lidí, jako jsou osoby se zdravotním omezením v invalidním důchodu, či zdravotně znevýhodnění. Snahou je pomoci co největšímu množství z nich v uplatnění se na pracovním trhu.

Tato myšlenka vzešla z dlouhodobého pozorování situace na trhu práce osob se zdravotním postižením (OZP). Projekt má těmto osobám pomoci v jejich reaktivaci a uplatnění se nejen na trhu práce, ale i znovunalezení cesty do společnosti. Spočívá v aktivizaci a posílení vědomí každého, kdo touží po svém osobním i profesním rozvoji. Hlavním cílem a účelem projektu je společně nalézt zaměstnání, a to takové, které nepřekročí fyzické či mentální možnosti klientů poradny, ale zároveň jim dodá pocit, že jsou pro společnost potřební. Toho je postupně dosahováno při seminářích a aktivitách, které se týkají osobního rozvoje a motivace, finančních otázek a hospodaření s penězi, a v neposlední řadě i setkávání s ostatními v kolektivu při nácviku komunikace a pohybových aktivitách. Vedle vzdělávacích a motivačních aktivit jsme v rámci naší organizace v roce 2021 vytvořili



4 flexibilní pracovní místa, která byla obsazena vybranými účastníky projektu, a řadě dalším osobám jsme zvýšili kompetence pro snadnější uplatnění na trhu práce.

Poradna je složena z realizačního týmu v čele s hlavním koordinátorem, finanční manažerkou, creatorem, koučem, právníkem a psychologkou. Projekt je financován z fondů Evropské Unie a MPSV České republiky. Realizace projektu, která probíhá již od poloviny roku 2020, by měla být oficiálně ukončena 30. května 2022, nicméně pokud to situace dovolí, byli bychom rádi, aby tento projekt mohl pokračovat i po ukončení dotační podpory a mohl tak pomáhat i nadále lidem, jejichž situace je na trhu práce a ve společnosti nelehká. Právě tuto vizi měla při zrodu poradny ředitelka Mgr. Karolína Wankovská DiS.

Úsek gastronomie

adresa:

Zahradnická 1534/4, 412 01 Litoměřice

telefon:

+420 417 770 010

e-mail:

stravovani@litomerice.charita.cz

vedoucí stravovacího úseku:

Jitka Žižková

Stravování seniorů je celkem složité, protože senioři potřebují dostatek živin, jedí celkem málo a k tomu mají své zažitě zvyky. Dále záleží na zdravotním stavu, životním stylu a návycích. Správná strava je ale velmi důležitá, protože může nejen pomoci při různých nemocech, ale také prodloužit život.

Naše moderní kuchyně zajišťuje celodenně chutné a rozmanité stravování pro seniory. Kvalitní a vyvážené pokrmy jsou servírovány 5x denně. Vaříme bez dochucovadel a snižujeme spotřebu soli. Sestavování stravy je pod odborným dohledem lékaře a nutriční sestry.

Příjemná jídelna

Jídelna je vybavena stoly s židlemi a obslužným pultem s čajovarem. Dále se zde nachází světelná a zvuková technika.

Naše jídelna je multimyslovou místností, jejíž prostředí je zde specificky vytvořené pro účely stimulace smyslů, cílem je vyvolávání kladných emocí, zážitků a možnosti získání skutečného mezilidského kontaktu při společném stolování. Díky tomu si naši klienti pochutnají lépe a ti, co mají problémy s chutí k jídlu jedí ve společnosti mnohem více, než kdyby jedli

sami. Proto věnujeme také pozornost úpravě jídel na talíři.

Stravovací úsek připravil za rok 2021 celkem:

- 53 425 snídaní
- 54 058 přesnídávek
- 92 359 obědů
- 5 265 polévek pro středisko soc. prevence a hum. pomoci
- 53 949 svačin
- 53 296 večeří
- 6 396 druhých večeří (klienti s inzulinem)

Charita přijímá stále nové stravníky, hlavně na úseku rozvozu. Nabízíme výběr stravy ze tří hlavních jídel a jedné polévky. Tato nabídka jídel je nabízena od pondělí do pátku. V sobotu, v neděli a o svátcích se vaří jedno hlavní jídlo a jedna polévka. Dále připravujeme stravu i pro naše klienty, kteří mají diabetickou a žlučnickovou dietu. Jídelní lístek je zveřejněn i na webových stránkách naší organizace. Navíc se podílíme na přípravě různých akcí a autů a vaříme i do školek.

Zásady správného stravování seniorů

Zdravá strava pro seniory je základem pro udržení zdraví a prevencí proti nemocem a chátřání organismu. Důležitá je pravidelnost, pestrost a také přiměřené porce. To vše pro seniory pečlivě dodržujeme.

Pestrá strava pro seniory předchází nedostatku i nadbytku živin. Proto připravujeme pro

naše klienty širokou nabídku jídel a hlídáme jejich nutriční vyváženost. Ze způsobů přípravy jídel upřednostňujeme vaření, dušení a zapékání, které je pro seniory nevhodnější. Důležitý je také pitný režim seniorů, který pečlivě hlídáme, aby naši seniori nebyli ohroženi dehydratací, jež se u seniorů často vyskytuje.

Narozeninové menu

Pro naše klienty jsme zavedli velmi oblíbené „narozeninové menu“. Klient si sám vybere, co by chtěl uvařit samozřejmě s ohledem na jeho zdravotní stav. Evidujeme mnoho faktorů, které vstupují do hry při organizaci narozeninové oslavy klienta, aby byla považována za úspěšnou.

Gastronomické porady s klienty

Gastronomická psychologie se nejvíce projevuje na jídelních lístcích. Proto se scházíme každých měsíc. I když se o tom tak nemluví, musí být jídelní lístek pro klienta nejenom informativní, ale i poučný. Většina klientů ocení, když se z jídelního lístku mohou poučit. Také ocení, když jim jídelní lístek poskytne úplné a pravdivé informace o jídlech, která nabízíme. Držíme se toho, že lístek musí obsahovat informace, které mají pro klienta nějakou hodnotu a jsou srozumitelné.



Partnerské a spolupracující subjekty

Při naší činnosti úzce spolupracujeme s řadou dalších organizací a platforem, abychom tak mohli naši pomoc poskytovat ještě lépe a efektivněji. Prostřednictvím partnerů máme větší možnost budovat značku dobrého poskytovatele sociálních služeb a zaměstnavatele. Máme možnost se seznamovat s novými technologiemi, s inovacemi, výzkumy, příklady dobré praxe, a to i na mezinárodní úrovni. Můžeme tak cíleně realizovat projekty na podporu sociálních služeb.

Velkou vizí Charity Litoměřice je stále přidávat nové typy, inovativní prvky do pečovatelského ekosystému, podporovat péči v domácím prostředí jako zodpovědnou alternativu a posílit tak mezigenerační solidaritu v rámci rodin. K dosažení těchto cílů realizuje Charita takovou péči, která podporuje synergii v rámci znalostí péče v domácím prostředí a komunity s využitím technologií, kompenzačních, asistivních a rehabilitačních pomůcek.

Charita Litoměřice jde vstříc inovacím a technologiím v rámci 21. století. Inovační řešení najdeme jak v technickém rozvoji, tak na poli zdravotnictví, ale i v sociálních službách. Všechny změny mají stejný cíl – hledání lepší cesty k uspokojení klienta, a zvyšování kvality služeb. Podílíme se na tvorbě synergií s poskytovateli technologií s cílem podpořit využívání řešení digitálních nástrojů a asistivních technologií v sociálních službách. Zavádíme spolupráci v oblasti inteligentní péče ve zdravotnictví e-Health s akcentem na zlepšení kompetencí a vytvoření inovativních modelů inteligentní péče. Mezi významné spolupráce můžeme zařadit partnerství v akademické rovině s ČVUT České vysoké učení technické v Praze či TAČR Technická akademie České

republiky. Další rozvoj spatřujeme ve spolupráci s organizací NEUROSMART moderní technologie e-Health. Zapojují se do výzkumů a studií, které vedou k dynamickému rozvoji v oblasti poskytování péče seniorům 21. století. Podporují ekologii, provozují elektromobilitu, a zapojili se do projektu SMARTCITY Litoměřice e-FEKTA dobíjení na bázi fotovoltaiky.

Velký potenciál vnímáme i v oblasti zdravotní péče, kde spolupracujeme s odbornými lékaři v oblasti Algeziologie, Neurologie, Paliativní medicíny, Stomatologie, fyzioterapie a Chirurgie. Jsme zapojeni v Inovačním modelu D-care, kde jsou zapojené akademické subjekty, municipalita, agentury (vláda), Inovační centrum, které se spojují při řešení problémů v oblasti zdravotnictví a péče ve spolupráci s Univerzitou medicíny a farmacie „Iuliu Hațeganu“ v Kluži Napoce

Dále v oblasti vzdělávání zaměstnanců, kde dlouhodobě spolupracujeme s firmou břz o.p.s., a PRODESECO, s.r.o. – výcviky a vzdělávání.

Také spolupracujeme v oblasti gastronomického umění – se střední hotelovou školou BUKASCHOOL, která je první mezinárodně certifikovaná škola u světové asociace kuchařů.

Dlouhodobě spolupracujeme s mnoha organizacemi a institucemi, které se podílejí na zkvalitnění poskytovaných služeb. Nicméně rok 2021 opět nepřál velkým návštěvám koncertů, besídek, přednášek mateřských, základních, středních a uměleckých škol, stejný problém se dotkl i služeb, které běžně využíváme, jako jsou kadeřnické, pedikérské a kosmetické služby, dále hippoterapie, canisterapie a další. Naši partneři a spolupracující organizace jsou pro nás velmi významní a mají výrazný podíl na kvalitním rozvoji služeb.

Management rozvoje a investic



Poskytujeme konzultační služby v oblasti přípravy a realizace rozvojových projektů, veřejných zakázek, dotačního poradenství a odborného poradenství v oblasti regionálního rozvoje.

Zabýváme se rozvojem a kompletním servisem pro poskytovatele sociálních služeb. Máme mladý dynamický tým s patřičným vzděláním a s dlouholetou praxí v oboru a kvalitní v orientaci v sociální sféře, zaměření na inovativnost, rozvoj a kvalitu, hospodárnost, efektivitu, účelnost a profesionalizaci organizace.

Dosáhli jsme pokroku v oblasti rozvoje sociální infrastruktury a občanské vybavenosti. Z celé řady investičních projektů je třeba zdůraznit i nové partnery na poli poskytovatelů sociálních služeb. Pokračujeme ve vývoji a modernizaci nabízených poradenských služeb. To vše vede k růstu sociálních služeb v regionu s dopadem na kvalitnější a dostupnější služby pro veřejnost.



ZPRÁVA NEZÁVISLÉHO AUDITORA

*O provedeném auditu přiložené účetní závěrky Charity Litoměřice
sestavené ke dni 31.12.2021.*



Auditor:

Ing. Josef Rákosník
číslo dekretu 1636
Pod Hybšmankou 5 a, Praha 5
12.4.2022

V Praze dne:



ZPRÁVA AUDITORA PRO PŘÍJEMCE: Biskupství litoměřické – zřizovatel

*Charity Litoměřice
Zahradnická 1534/5, Litoměřice, Předměstí, PSČ 412 01
IČO 46 76 93 82*

Farní charita Litoměřice je zapsána v rejstříku církevních právnických osob vedených MKČR pod číslem 8/1-05-719/1996

Výrok auditora

Provedl jsem audit přiložené účetní závěrky **Charity Litoměřice** (dále jen „Společnost“) sestavené na základě českých účetních předpisů, která se skládá z rozvahy k 31. 12. 2021, výkazu zisku a ztráty za rok končící 31. 12. 2021 a přílohy této účetní závěrky, která obsahuje popis použitých podstatných účetních metod a další vysvětlující informace. Údaje o Společnosti jsou uvedeny na straně 2 přílohy účetní závěrky.

Podle mého názoru účetní závěrka podává věrný a poctivý obraz aktiv a pasiv **Charity Litoměřice** k 31. 12. 2021 a nákladů a výnosů a výsledku jejího hospodaření a peněžních toků za rok končící 31. 12. 2021 v souladu s českými účetními předpisy.

Základ pro výrok

Audit jsem provedl v souladu se zákonem o auditorech a standardy Komory auditorů České republiky pro audit, kterými jsou mezinárodní standardy pro audit (ISA), případně doplněné a upravené souvisejícími aplikačními doložkami. Moje odpovědnost stanovená těmito předpisy je podrobněji popsána v oddílu Odpovědnost auditora za audit účetní závěrky. V souladu se zákonem o auditorech a Etickým kodexem přijatým Komorou auditorů České republiky jsem na Společnosti nezávislý a splnil jsem i další etické povinnosti vyplývající z uvedených předpisů. Domnívám se, že důkazní informace, které jsem shromáždil, poskytují dostatečný a vhodný základ pro vyjádření mého výroku.

Ostatní informace uvedené ve výroční zprávě

Ostatními informacemi jsou v souladu s § 2 písm. b) zákona o auditorech informace uvedené ve výroční zprávě mimo účetní závěrku a tuto zprávu auditora. Za ostatní informace odpovídá statutární orgán Společnosti.

Můj výrok k účetní závěrce se k ostatním informacím nevztahuje. Přesto je však součástí mých povinností souvisejících s auditem účetní závěrky seznámení se s ostatními informacemi a posouzení, zda ostatní informace nejsou ve významném (materiálním) nesouladu s účetní závěrkou či s se znalostmi o účetní jednotce získanými během provádění auditu nebo zda se jinak tyto informace nejeví jako významně (materiálně) nesprávné. Také posuzuji, zda ostatní informace byly ve všech významných (materiálních) ohledech vypracovány v souladu s příslušnými právními předpisy. Tímto posouzením se rozumí, zda ostatní informace splňují požadavky právních předpisů na formální náležitosti a postup vypracování ostatních informací v kontextu významnosti (materiality), tj. zda případné nedodržení uvedených požadavků by bylo způsobilo ovlivnit úsudek činěný na základě ostatních informací.

Na základě provedených postupů, do míry, již dokáži posoudit, uvádím, že:

- ostatní informace, které popisují skutečnosti, jež jsou též předmětem zobrazení v účetní závěrce, jsou ve všech významných (materiálních) ohledech v souladu s účetní závěrkou a
- ostatní informace byly vypracovány v souladu s právními předpisy.

Dále jsem povinen uvést, zda na základě poznatků a povědomí o Společnosti, k nimž jsem dospěl při provádění auditu, ostatní informace neobsahují významné (materiální) věcné nesprávnosti. V rámci uvedených postupů jsem v obdržných ostatních informacích žádné významné (materiální) věcné nesprávnosti nezjistil.

Odpovědnost statutárního orgánu účetní jednotky za účetní závěrku

Statutární orgán Společnosti je odpovědný za sestavení účetní závěrky, která podává věrný a poctivý obraz v souladu s českými účetními předpisy, a za takový vnitřní kontrolní systém, který považuje za nezbytný pro sestavení účetní závěrky tak, aby neobsahovala významné (materiální) nesprávnosti způsobené podvodem nebo chybou.

Při sestavování účetní závěrky je dále povinen posoudit, zda je Společnost schopna nepřetržitě trvat, a pokud je to relevantní, popsat v příloze účetní závěrky záležitosti týkající se jejího nepřetržitého trvání a použití předpokladu nepřetržitého trvání při sestavení účetní závěrky, s výjimkou případů, kdy plánuje zrušení Společnosti nebo ukončení její činnosti, resp. kdy nemá jinou reálnou možnost než tak učinit. Dále odpovídá za dohled nad procesem účetního výkaznictví Společnosti.

Odpovědnost auditora za audit účetní závěrky

Mým cílem je získat přiměřenou jistotu, že účetní závěrka jako celek neobsahuje významnou (materiální) nesprávnost způsobenou podvodem nebo chybou a vydat zprávu auditora obsahující výrok. Přiměřená míra jistoty je velká míra jistoty, nicméně není zárukou, že audit provedený v souladu s výše uvedenými předpisy ve všech případech v účetní závěrce odhalí případnou existující významnou (materiální) nesprávnost. Nesprávnosti mohou vzniknout v důsledku podvodů nebo chyb a považují se za významné (materiální), pokud lze reálně předpokládat, že by jednotlivě nebo v souhrnu mohly ovlivnit ekonomická rozhodnutí, která uživatelé účetní závěrky na jejím základě přijmou.

Při provádění auditu v souladu s výše uvedenými předpisy je mou povinností uplatňovat během celého auditu odborný úsudek a zachovávat profesní skepticismus.

Dále je mou povinností:

- Identifikovat a vyhodnotit rizika významné (materiální) nesprávnosti účetní závěrky způsobené podvodem nebo chybou, navrhnout a provést auditorské postupy reagující na tato rizika a získat dostatečné a vhodné důkazní informace, abych na jejich základě mohl vyjádřit výrok. Riziko, že neodhalím významnou (materiální) nesprávnost, k níž došlo v důsledku podvodu, je větší než riziko neodhalení významné (materiální) nesprávnosti způsobené chybou, protože součástí podvodu mohou být tajné dohody (koluze), falšování, úmyslná opomenutí, nepravdivá prohlášení nebo obcházení vnitřních kontrol.

- Seznámit se s vnitřním kontrolním systémem Společnosti relevantním pro audit v takovém rozsahu, abych mohl navrhnout auditorské postupy vhodné s ohledem na dané okolnosti, nikoli abych mohl vyjádřit názor na účinnost jejího vnitřního kontrolního systému.
- Posoudit vhodnost použitých účetních pravidel, přiměřenost provedených účetních odhadů a informace, které v této souvislosti Společnost uvedla v příloze účetní závěrky.
- Posoudit vhodnost použití předpokladu nepřetržitého trvání při sestavení účetní závěrky a to, zda s ohledem na shromážděné důkazní informace existuje významná (materiální) nejistota vyplývající z událostí nebo podmínek, které mohou významně zpochybnit schopnost Společnosti nepřetržitě trvat. Jestliže dojde k závěru, že taková významná (materiální) nejistota existuje, je mou povinností upozornit v této zprávě na informace uvedené v této souvislosti v příloze účetní závěrky, a pokud tyto informace nejsou dostatečné, vyjádřit modifikovaný výrok. Mé závěry týkající se schopnosti Společnosti nepřetržitě trvat vycházejí z důkazních informací, které jsem získal do data této zprávy. Nicméně budoucí události nebo podmínky mohou vést k tomu, že Společnost ztratí schopnost nepřetržitě trvat.
- Vyhodnotit celkovou prezentaci, členění a obsah účetní závěrky, včetně přílohy, a dále to, zda účetní závěrka zobrazuje podkladové transakce a události způsobem, který vede k věrnému zobrazení.

Mou povinností je informovat statutární orgán Společnosti mimo jiné o plánovaném rozsahu a načasování auditu a o významných zjištěních, která jsem v jeho průběhu učinil, včetně zjištěných významných nedostatků ve vnitřním kontrolním systému.


Ing. Josef R á k o s n í k
 auditor č. dekretu 1636



Obsah zprávy byl projednán s paní Mgr. Karolínou Wankovskou – ředitelkou FCHL.


 Mgr. Karolína Wankovská


 Ing. Josef Rákosník

VÝKAZ ZISKU A ZTRÁTY		Charita Litoměřice	
veřejně prospěšné společnosti		Zahradnická 1534/5	
(v tisících Kč s přesností na 2 des. místa)		12 01 Litoměřice	
Sestaveno ke dni: 31.12.2021			
IČ: 4 6 7 6 9 3 8 2			

Označení řádku: a	TEXT b	Číslo řádku c	Skutečnost v účetním období	
			hlavní činnost 1	hospodářská činnost 2
A.	NÁKLADY	1	124 089.79	3 566.67
A.I.	Spotřebované nákupy a nakupované služby	2	26 942.36	2 300.86
	A.I.1. až A.I.6.			
A.I.1.	Spotřeba materiálu, energie a ostatních neskladovaných dodávek	3	19 473.29	1 405.63
A.I.2.	Prodané zboží	4	12.41	
A.I.3.	Opravy a udržování	5	2 231.36	14.33
A.I.4.	Náklady na cestovné	6		
A.I.5.	Náklady na reprezentaci	7	82.90	2.42
A.I.6.	Ostatní služby	8	5 142.40	878.48
A.II.	Změny stavu zásob vlastní činnosti a aktívace	9		
	A.II.7. až A.II.9.			
A.II.7.	Změna stavu zásob vlastní činnosti	10		
A.II.8.	Aktívace materiálu, zboží a vnitroorganizačních zásob	11		
A.II.9.	Aktívace dlouhodobého nehmotného majetku	12		
A.III.	Osobní náklady	13	96 244.43	1 055.82
	A.III.10. až A.III.14.			
A.III.10.	Mzdové náklady	14	71 598.73	774.45
A.III.11.	Zákonné sociální pojištění	15	23 668.28	258.65
A.III.12.	Ostatní sociální pojištění	16	293.25	3.43
A.III.13.	Zákonné sociální náklady	17	199.71	
A.III.14.	Ostatní sociální náklady	18	494.46	19.29
A.IV.	Daně a poplatky	19	70.30	1.45
	A.IV.15.			
A.IV.15.	Daně a poplatky	20	70.30	1.45
A.V.	Ostatní náklady	21	388.40	1.59
	A.V.16. až A.V.22.			
A.V.16.	Smluvní pokuty, úroky z prodlení, ostatní pokuty a penále	22		
A.V.17.	Odpis nedobyté pohledávky	23	31.75	
A.V.18.	Nákladové úroky	24	0.43	
A.V.19.	Kursově ztráty	25		
A.V.20.	Dary	26		
A.V.21.	Manka a škody	27	54.35	1.16
A.V.22.	Jiné ostatní náklady	28	301.87	0.43
A.VI.	Odpisy, prodaný majetek, tvorba a použití rezerv a opravných položek	29	444.30	206.95
	A.VI.23. až A.VI.27.			
A.VI.23.	Odpisy dlouhodobého majetku	30	444.30	
A.VI.24.	Prodaný dlouhodobý majetek	31		206.95
A.VI.25.	Prodané cenné papíry a podíly	32		
A.VI.26.	Prodaný materiál	33		
A.VI.27.	Tvorba a použití rezerv a opravných položek	34		
A.VII.	Poskytnuté příspěvky	35		
	A.VII.28.			

Stránka č.: 2

IČ: 46769382

Označení řádku: a	TEXT b	Číslo řádku c	Skutečnost v účetním období	
			hlavní činnost 1	hospodářská činnost 2
A.VII.28.	Poskytnuté členské příspěvky a příspěvky zúčtované mezi organizačními složkami	36		
A.VIII.	Daň z příjmů	37		
A.VIII.29.	Daň z příjmů	38		
	NÁKLADY celkem	39	124 089.79	3 566.67
	A.I.+A.II.+A.III.+A.IV.+A.V.+A.VI.+A.VII.+A.VIII.			

Stránka č.: 3

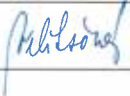
IČ: 46769382

Označení řádku: a	TEXT b	Číslo řádku c	Skutečnost v účetním období	
			hlavní činnost 1	hospodářská činnost 2
B.	VÝNOSY	40	123 034.48	4 736.20
B.I.	Provozní dotace	41	60 573.52	
B.I.1.	Provozní dotace	42	60 573.52	
B.II.	Přijaté příspěvky	43	1 350.04	127.46
B.II.1.	Přijaté příspěvky zúčtované mezi organizačními složkami	44		
B.II.2.	Přijaté příspěvky (dary)	45	1 350.04	127.46
B.II.3.	Přijaté členské příspěvky	46		
B.III.	Tržby za vlastní výkony a za zboží celkem	47	60 798.13	4 362.67
B.III.1.	Prodej vlastních výrobků	48		
B.III.2.	Prodej služeb	49	60 798.13	4 362.67
B.III.3.	Prodej zboží	50		
B.IV.	Ostatní výnosy	51	302.79	145.24
B.IV.5.	Smluvní pokuty, úroky z prodlení, ostatní pokuty a penále	52		
B.IV.6.	Platby za odespané pohledávky	53	5.03	
B.IV.7.	Výnosové úroky	54	5.97	
B.IV.8.	Kursově zisky	55		
B.IV.9.	Zúčtování fondů	56	0.01	
B.IV.10.	Jiné ostatní výnosy	57	291.78	145.24
B.V.	Tržby z prodeje majetku	58	10.00	100.83
B.V.11.	Tržby z prodeje dlouhodobého nehmotného a hmotného majetku	59	10.00	100.83
B.V.12.	Tržby z prodeje cenných papírů a vkladů	60		
B.V.13.	Tržby z prodeje materiálu	61		
B.V.14.	Výnosy z krátkodobého finančního majetku	62		
B.V.15.	Výnosy z dlouhodobého finančního majetku	63		
	VÝNOSY CELKEM	64	123 034.48	4 736.20
	B.I.+B.II.+B.III.+B.IV.+B.V.			
C.	VÝSLEDEK HOSPODAŘENÍ PŘED ZDANĚNÍM:	65	-1 055.31	1 169.53
	B.-A.+ř.37			
	Daň z příjmů	66		
	A.VIII.			
D.	VÝSLEDEK HOSPODAŘENÍ PO ZDANĚNÍ	67	-1 055.31	1 169.53
	C.-A.VIII.			

Sestaveno dne: 31.12.2021

Právní forma účetní jednotky: církevní nezisková organizace

Předmět podnikání účetní jednotky: Sociální péče v domovech pro seniory

Zaučtoval(a):
Radka Velíšková


Schválil(a):

MGR. KAROLINA WANKOVSKÁ DĚJ.

Dne:

31.3.2022

ROZVAHA		Charita Litoměřice	
veřejně prospěšné společnosti		Zahradnická 1534/5	
(v tisících Kč s přesností na 2 des. místa)		12 01 Litoměřice	
Sestaveno ke dni: 31.12.2021			
IČ: 4 6 7 6 9 3 8 2			

Označení řádku:	TEXT (aktiva)	Čís. řádku c	Běžné účetní období 5	Minulé účetní období 6
a	b			
A.	Dlouhodobý majetek celkem A.I.+A.II.+A.III.+A.IV.	1	2 362. 14	2 568. 48
A.I.	Dlouhodobý nehmotný majetek celkem A.I.1. až A.I.7.	2	20. 18	44. 40
A.I.1.	Nehmotné výsledky výzkumu a vývoje	3		
A.I.2.	Software	4	20. 18	44. 40
A.I.3.	Ocenitelná práva	5		
A.I.4.	Drobný dlouhodobý nehmotný majetek	6		
A.I.5.	Ostatní dlouhodobý nehmotný majetek	7		
A.I.6.	Nedokončený dlouhodobý nehmotný majetek	8		
A.I.7.	Poskytnuté zálohy na dlouhodobý nehmotný majetek	9		
A.II.	Dlouhodobý hmotný majetek celkem A.II.1. až A.II.10.	10	9 788. 43	9 985. 65
A.II.1.	Pozemky	11	27. 68	27. 68
A.II.2.	Umělecká díla, předměty a sbírky	12	131. 72	131. 72
A.II.3.	Stavby	13	656. 07	656. 07
A.II.4.	Hmotné movité věci a jejich soubory	14	8 204. 46	8 433. 14
A.II.5.	Pěstitelské celky trvalých porostů	15		
A.II.6.	Dospělá zvířata a jejich skupiny	16		
A.II.7.	Drobný dlouhodobý hmotný majetek	17		
A.II.8.	Ostatní dlouhodobý hmotný majetek	18	130. 22	130. 22
A.II.9.	Nedokončený dlouhodobý hmotný majetek	19	638. 28	606. 82
A.II.10.	Poskytnuté zálohy na dlouhodobý hmotný majetek	20		
A.III.	Dlouhodobý finanční majetek celkem A.III.1. až A.III.6.	21	260. 00	240. 00
A.III.1.	Podíly ovládaná nebo ovládající osoba	22		
A.III.2.	Podíly - podstatný vliv	23		
A.III.3.	Dluhové cenné papíry držené do splatnosti	24		
A.III.4.	Půjčky organizačním složkám	25		
A.III.5.	Ostatní dlouhodobé zápůjčky	26		
A.III.6.	Ostatní dlouhodobý finanční majetek	27	260. 00	240. 00
A.IV.	Oprávy k dlouhodobému majetku celkem A.IV.1. až A.IV.11.	28	-7 706. 47	-7 701. 57
A.IV.1.	Oprávy k nehmotným výsledkům výzkumu a vývoje	29		
A.IV.2.	Oprávy k softwaru	30	-20. 18	-44. 40
A.IV.3.	Oprávy k ocenitelným právům	31		
A.IV.4.	Oprávy k drobnému dlouhodobému nehmotnému majetku	32		
A.IV.5.	Oprávy k ostatnímu dlouhodobému nehmotnému majetku	33		
A.IV.6.	Oprávy k stavbám	34	- 219. 62	- 197. 76
A.IV.7.	Oprávy k samostatným movitým věcem a souborům movitých věcí	35	- 7 414. 59	- 7 416. 01
A.IV.8.	Oprávy k pěstitelským celkům trvalých porostů	36		
A.IV.9.	Oprávy k základnímu stádu a tažným zvířatům	37		
A.IV.10.	Oprávy k drobnému dlouhodobému hmotnému majetku	38		
A.IV.11.	Oprávy k ostatnímu dlouhodobému hmotnému majetku	39	-52. 08	-43. 40

Označení řádku:	TEXT (aktiva)	Čís. řádku c	Běžné účetní období 5	Minulé účetní období 6
a	b			
B.	Krátkodobý majetek celkem B.I.+B.II.+B.III.+B.IV.	40	17 129,74	17 616,27
B.I.	Zásoby celkem B.I.1. až B.I.9.	41	494,22	335,16
B.I.1.	Materiál na skladě	42	349,48	335,16
B.I.2.	Materiál na cestě	43		
B.I.3.	Nedokončená výroba	44		
B.I.4.	Polotovary vlastní výroby	45		
B.I.5.	Výrobky	46		
B.I.6.	Mladá a ostatní zvířata a jejich skupiny	47		
B.I.7.	Zboží na skladě a v prodejnách	48	144,74	
B.I.8.	Zboží na cestě	49		
B.I.9.	Poskytnuté zálohy na zásoby	50		
B.II.	Pohledávky celkem B.II.1. až B.II.19.	51	3 961,25	3 447,26
B.II.1.	Odběratelé	52	1 966,57	1 487,78
B.II.2.	Směnky k inkasu	53		
B.II.3.	Pohledávky za eskontované cenné papíry	54		
B.II.4.	Poskytnuté provozní zálohy	55	1 522,90	1 432,43
B.II.5.	Ostatní pohledávky	56	304,78	305,82
B.II.6.	Pohledávky za zaměstnanci	57	167,00	228,75
B.II.7.	Pohledávky za institucemi soc. zabezpečení a veřejného zdrav. pojištění	58		
B.II.8.	Daň z příjmů	59		
B.II.9.	Ostatní přímé daně	60		
B.II.10.	Daň z přidané hodnoty	61		
B.II.11.	Ostatní daně a poplatky	62		
B.II.12.	Nároky na dotace a ostatní zúčtování se státním rozpočtem	63		
B.II.13.	Nároky na dotace a ost.zúčtování s rozp. orgánů územ. samospr. celků	64		
B.II.14.	Pohledávky za účastníky sdruženými ve společnosti	65		
B.II.15.	Pohledávky z pevných termínových operací	66		
B.II.16.	Pohledávky z vydaných dluhopisů	67		
B.II.17.	Jiné pohledávky	68		-3,50
B.II.18.	Dohadné účty aktivní	69		19,42
B.II.19.	Opravná položka k pohledávkám	70		-23,44
B.III.	Krátkodobý finanční majetek B.III.1 až B.III.7.	71	11 527,27	13 475,30
B.III.1.	Peněžní prostředky v pokladně	72	378,36	338,04
B.III.2.	Ceniny	73		
B.III.3.	Peněžní prostředky na účtech	74	11 148,91	13 137,26
B.III.4.	Majetkové cenné papíry k obchodování	75		
B.III.5.	Dluhové cenné papíry k obchodování	76		
B.III.6.	Ostatní cenné papíry	77		
B.III.7.	Peníze na cestě	78		
B.IV.	Jiná aktiva celkem B.IV.1. až B.IV.2.	79	1 147,00	358,55
B.IV.1.	Náklady příštích období	80	93,08	138,51
B.IV.2.	Příjmy příštích období	81	1 053,92	220,04
	AKTIVA CELKEM A. + B.	82	19 491,88	20 184,75

Označení řádku:	TEXT (pasiva)	Čís. řádku c	Běžné účetní období	Minulé účetní období
a	b		5	6
	PASIVA	83		
A.	Vlastní zdroje celkem	84	6 349. 80	6 329. 29
	A.I. + A.II.			
A.I.	Jmění celkem	85	1 088. 84	1 182. 54
	A.I.1. až A.I.3.			
A.I.1.	Vlastní jmění	86	958. 84	1 052. 54
A.I.2.	Fondy	87	130. 00	130. 00
A.I.3.	Oceňovací rozdíly z přecenění finančního majetku a závazků	88		
A.II.	Výsledek hospodaření celkem	89	5 260. 96	5 146. 75
	A.II.1. až A.II.3.			
A.II.1.	Účet výsledku hospodaření HV	90	114. 21	543. 77
A.II.2.	Výsledek hospodaření ve schvalovacím řízení	91		
A.II.3.	Nerozdělený zisk, neuhrazená ztráta minulých let	92	5 146. 75	4 602. 98
B.	Cizí zdroje celkem	93	13 142. 08	13 855. 46
	B.I.+B.II.+B.III.+B.IV.			
B.I.	Rezervy celkem	94		
	B.I.1.			
B.I.1.	Rezervy	95		
B.II.	Dlouhodobé závazky celkem	96		19. 78
	B.II.1. až B.II.7.			
B.II.1.	Dlouhodobé úvěry	97		19. 78
B.II.2.	Vydané dluhopisy	98		
B.II.3.	Závazky z pronájmu	99		
B.II.4.	Přijaté dlouhodobé zálohy	100		
B.II.5.	Dlouhodobé směnky k úhradě	101		
B.II.6.	Dohadné účty pasivní	102		
B.II.7.	Ostatní dlouhodobé závazky	103		
B.III.	Krátkodobé závazky celkem	104	13 142. 08	13 835. 68
	B.III.1. až B.III.23.			
B.III.1.	Dodavatelé	105	1 009. 37	1 968. 26
B.III.2.	Směnky k úhradě	106		
B.III.3.	Přijaté zálohy	107	- 173. 13	106. 07
B.III.4.	Ostatní závazky	108	10. 20	163. 08
B.III.5.	Zaměstnanci	109	20. 58	21. 12
B.III.6.	Ostatní závazky vůči zaměstnancům	110	4 336. 30	3 926. 17
B.III.7.	Závazky k institucím soc. zabezpečení a zdrav. pojištění	111	2 287. 13	2 158. 02
B.III.8.	Daň z příjmů	112		
B.III.9.	Ostatní přímé daně	113	270. 89	575. 85
B.III.10.	Daň z přidané hodnoty	114	37. 66	29. 14
B.III.11.	Ostatní daně a poplatky	115		2. 41
B.III.12.	Závazky ze vztahu k státnímu rozpočtu	116		
B.III.13.	Závazky ze vztahu k rozpočtu orgánů územních samosprávných celků	117	323. 86	326. 32
B.III.14.	Závazky z upsaných nesplicených cenných papírů a vkladů	118		36. 15
B.III.15.	Závazky k účastníkům sdružení	119		
B.III.16.	Závazky z pevných termínových operací	120		
B.III.17.	Jiné závazky	121	3 201. 00	3 001. 30
B.III.18.	Krátkodobé bankovní úvěry	122		
B.III.19.	Eskontní úvěry	123		
B.III.20.	Vydané krátkodobé dluhopisy	124		
B.III.21.	Vlastní dluhopisy	125		
B.III.22.	Dohadné účty pasivní	126	1 818. 22	1 521. 79
B.III.23.	Ostatní krátkodobé finanční výpomoci	127		

Označení řádku:	TEXT (pasiva)	Čís. řádku c	Běžné účetní období 5	Minulé účetní období 6
a	b			
B.IV.	Jiná pasiva celkem	128		
	B.IV.1. až B.IV.2.			
B.IV.1.	Výdaje příštích období	129		
B.IV.2.	Výnosy příštích období	130		
	PASIVA CELKEM	131	19 491.88	20 184.75
	A. + B.			

Sestaveno dne: 31.12.2021
Právní forma účetní jednotky: církevní nezisková organizace
Předmět podnikání účetní jednotky: Sociální péče v domovech pro seniory

Zaúčtoval(a): Radka Velitšová	<i>Radka Velitšová</i>	Schválil(a): MGR. KAROLINA WANKOVSKÁ DÍŠ.	Dne: <u>31.3.2022</u>
----------------------------------	------------------------	----------------------------------------------	-----------------------

Wankovská

Charita Litoměřice, IČ: 46769382, Zahradnická 1534/5, 412 01 Litoměřice
Příloha k účetní závěrce sestavená k 31.12.2021



PŘÍLOHA K ÚČETNÍ ZÁVĚRCE

sestavená k 31.12.2021

Charita Litoměřice

Zahradnická 1534/5, 412 01 Litoměřice
IČ: 46769382

Základní údaje

Účetní období: 1.1.2021 – 31.12.2021

Název: Charita Litoměřice

Sídlo organizace: Zahradnická 1534/5, 412 01 Litoměřice

Právní forma: Evidovaná církevní právnická osoba

Statutární orgán: ředitel
Mgr. Karolína Wankovská DiS.

Datum vzniku: registrační číslo: 8/1-05-719/1996, datum: 30.10.1996

Účel (poslání): **Pastorační a duchovní činnost, humanitární pomoc v tuzemsku i zahraničí, zřizování a provozování nestátních sociálních zařízení a služeb, zřizování a provozování nestátních zdravotnických zařízení a služeb.**

Hlavní činnost:

- **Zřizování a provozování charitních domovů, ústavů, zdravotnických zařízení, stacionářů, domovů pokojného stáří a dalších sociálních zařízení**
- **Poskytování služeb ošetrovatelských, rehabilitačních, pečovatelských a dalších sociálních služeb**

Vedlejší (hospodářská) činnost:

- **Poskytování stravy včetně rozvozu (GASTRO)**
- **Provoz bufetu**
- **Projektová činnost**

Kategorie účetní jednotky: malá

Zakladatel (zřizovatel):

Biskupství litoměřické, Dómské náměstí 1/1, Litoměřice, Za nemocnicí, 41201, IČ: 00445126

Vlastní jmění: 1,088.841,33 Kč

Zaměstnanci a jejich osobní náklady

Průměrný počet zaměstnanců

Průměrný počet zaměstnanců v roce 2020	Průměrný počet zaměstnanců v roce 2021
157	162

z toho členů řídicích orgánů

Průměrný počet řídicích pracovníků v roce 2020	Průměrný počet řídicích pracovníků v roce 2021
8	8

Osobní náklady na zaměstnance, z toho na členy řídicích orgánů

	2020 v tis. Kč		2021 v tis. Kč	
	Osobní náklady na zaměstnance	Osobní náklady na členy řídicích orgánů	Osobní náklady na zaměstnance	Osobní náklady na členy řídicích orgánů
Mzdové náklady	58438	2536	72373	2660
Zákonné sociální pojištění	19410	851	23917	899
Ostatní sociální pojištění	0	0	0	0
Zákonné sociální náklady	149	11	199	8
Ostatní sociální náklady	367	8	513	12

Odměny členům řídicích orgánů určených statutem, stanovami, zřizovací listinou, z titulu jejich funkce: 0,- Kč

Odměny členům kontrolních a jiných orgánů určených statutem, stanovami, zřizovací listinou, z titulu jejich funkce: 0,- Kč

Zálohy, závdavky, dluhy, poskytnutá zajištění a ostatní plnění v peněžní i nepeněžní formě poskytnutá členům řídicích orgánů určených statutem, stanovami, zřizovací listinou, z titulu jejich funkce, vč. bývalých členů těchto orgánů: 0,- Kč

Účast členů řídicích, kontrolních či jiných orgánů a jejich rodinných příslušníků v osobách, s nimiž účetní jednotka uzavřela za období obchodní nebo jiné smluvní vztahy: ne

Obecné účetní zásady

Dlouhodobý majetek

Organizace eviduje v dlouhodobém hmotném majetku hmotný majetek s dobou použitelnosti vyšší než 1 rok a s pořizovací cenou vyšší než 80 tis. Kč, účtuje o něm na účtech dlouhodobého majetku a vykazuje ho v rozvaze. Hmotný majetek v pořizovací ceně nižší než 80 tis. Kč účtuje organizace do nákladů.

Organizace eviduje v dlouhodobém nehmotném majetku nehmotný majetek s dobou použitelnosti vyšší než 1 rok a s pořizovací cenou vyšší než 60 tis. Kč. Nehmotný majetek v pořizovací ceně nižší než 60 tis. Kč účtuje organizace do nákladů.

Úroky nejsou součástí pořizovací ceny dlouhodobého majetku.

Majetek v reprodukčních cenách není v evidenci.

Opravné položky k majetku nejsou tvořeny.

Stavby se odepisují, a to budova Střediska sociální prevence a humanitární pomoci ,ostatní střediska organizace sídlí v pronajatých nemovitostech.

Odpisový plán vychází ze způsobu stanovení odpisů dle zákona č. 586/1992 Sb. ve znění pozdějších předpisů. Odpisy – oba způsoby dle druhu majetku.

Dlouhodobý hmotný a nehmotný majetek vytvořený vlastní činností organizace nemá.

Za zdaňovací období uplatněny účetní odpisy DHM v rozdílné výši od daňových odpisů.

Cenné papíry a podíly

Organizace nemá.

Zásoby

Organizace eviduje v zásobách pouze zboží – v cenách pořizovacích u potravin, způsob účtování A, ostatní zásoby účtuje způsobem B.

Zásoby vytvořené vlastní činností organizace nemá.

Pohledávky, závazky

Pohledávky se oceňují při svém vzniku jmenovitou hodnotou. Organizace běžně netvoří opravné položky. O případné tvorbě opravné položky může rozhodnout ředitel organizace.

Závazky se oceňují při svém vzniku jmenovitou hodnotou.

Cizoměnové transakce

Majetek a závazky pořízené v cizí měně se oceňují v českých korunách v kurzu platném ke dni jejich vzniku (vyhlášeným ČNB k předchozímu pracovnímu dni).

Časové rozlišení

Organizace účtuje o nákladech příštích období. Prostřednictvím nákladů příštích období časově rozlišuje náklady, které souvisí s dalšími či dalšími obdobími. Organizace nerozlišuje náklady, které se každoročně opakují a náklady, které jsou svou částkou nevýznamné, tj. do výše 3.000 Kč. Viz. Prováděcí vnitřní směrnice č. 20/2021.

Organizace účtuje také o výnosech příštích období, a to v případě již přijatých, ale zatím nepoužitých dotací, a o příjmech příštích období, a to v případě přidělených, ale ještě neobdržených příspěvků a grantů.

Bezúplatně nabytý dlouhodobý majetek, investiční dotace a dary

Ve vlastním jmění na účtu skupiny 901 – Vlastní jmění organizace účtuje o zdrojích pořízení bezúplatně nabytého dlouhodobého majetku stejně tak jako o investičních dotacích nebo účelových investičních darech. Tato částka je pak rozpouštěna na účet skupiny 682 – Přijaté příspěvky současně s účtováním odpisů.

Veřejná sbírka

Organizace sama nepořádá žádnou veřejnou sbírku, pouze se spolupodílí na organizaci Tříkrálové sbírky, kterou pořádá Charita Česká republika. O přidělené části výtěžku ze sbírky organizace účtuje ve prospěch účtu 682 – Přijaté příspěvky.

Přijaté dary

Organizace dále účtuje o přijatých individuálních darech, a to přímým zápisem ve prospěch účtu 682 – Přijaté příspěvky a na vrub účtu 211 – Pokladna nebo 221 – Bankovní účet.

Přijaté dotace

Přijaté dotace jsou prostředky poskytnuté z veřejných zdrojů, tedy zejména ze zdrojů státního rozpočtu, z rozpočtů územně samosprávných celků, ze zdrojů státních rozpočtů cizích států apod.

O těchto prostředcích účtuje organizace při přijetí na závazkových účtech skupiny 346, ve výnosech na účtu 691 – Dotace. V případě, že není celé přijatá částka dotace do konce roku utracena, je zbylá částka vykázána jako závazek na účtu skupiny 34 nebo jako výnos příštích období na účtech skupiny 38. V případě, že je utraceno v rámci dotovaného projektu více než bylo zatím v rámci dotace přijato, účtuje organizace na vrub účtu skupiny 385 – příjmy příštích období ve prospěch účtu 691 – Dotace, tak aby výsledek hospodaření z dotace byl vždy nulový.

Daň z příjmů

Organizace je veřejně prospěšným poplatníkem v souladu s §17 zákona č. 586/1992 Sb., o daních z příjmů, ve znění pozdějších předpisů (dále jen ZDzP).

Organizace uplatňuje osvobození darů podle §19b/2b ZDzP vždy, když je to možné.

Organizace uplatňuje slevy na dani podle §35/1a,b ZDzP

Varianta výpočtu daně z příjmu: široký základ daně - §18a/5 ZDzP – poskytovatel zdravotních služeb, který má oprávnění k poskytování zdravotních služeb podle zákona upravujícího zdravotní služby.

Doplňující údaje k výkazům

Dlouhodobý majetek

Přehled dlouhodobého majetku je uveden v příloze č. 1.

Odpisy účetní za rok 2021 ve výši 444.304,23 Kč, odpisy daňové za rok 2021 ve výši 358.438,- Kč, rozdíl mezi daňovými a účetními odpisy vyčíslen na ř. 50 DP.

Podíly, podílové listy, dluhopisy, akcie

Organizace nemá.

Dluhy po splatnosti z titulu daní, sociálního či zdravotního pojištění

Organizace žádné takové dluhy neneviduje.

Závazky

Souhrnná výše závazků – účet 321 – k 31.12.2021 činí 1,009.365,96 Kč.

Struktura závazků:

- neuhrazené do lhůty splatnosti: 987.569,46 Kč
- neuhrazené do 30 dnů po splatnosti: 19.985,60 Kč
- neuhrazené od 31 do 90 dnů po splatnosti: 0,00 Kč
- neuhrazené od 91 do 180 dnů po splatnosti: 0,00 Kč
- neuhrazené od 181 do 365 dnů po splatnosti: -42,00 Kč
- neuhrazené nad 365 dnů po splatnosti: 1.852,90 Kč

Organizace neneviduje žádné dlouhodobé závazky se splatností delší než 5 let od rozvahového dne.

Organizace neneviduje žádné závazky, které by k rozvahovému dni nebyly vykázány v rozvaze.

Pohledávky

Souhrnná výše pohledávek – účet 311 – k 31.12.2021 činí 1,966.568,14 Kč.

Struktura pohledávek:

- neuhrazené do lhůty splatnosti: 1,664.983,81 Kč
- neuhrazené do 30 dnů po splatnosti: 48.351,33 Kč

- neuhrazené od 31 do 90 dnů po splatnosti: 9.571,95 Kč
- neuhrazené od 91 do 180 dnů po splatnosti: 55.301,99 Kč
- neuhrazené od 181 do 365 dnů po splatnosti: 60.320,11 Kč
- neuhrazené nad 365 dnů po splatnosti: 128.038,75 Kč

Organizace neeviduje žádné dlouhodobé pohledávky se splatností delší než 5 let od rozvahového dne.

Organizace neeviduje žádné pohledávky, které by k rozvahovému dni nebyly vykázány v rozvaze.

Dlouhodobý bankovní úvěr

V roce 2021 organizace evidovala smlouvu o poskytnutí dlouhodobého bankovního úvěru ve výši 19.784,37 Kč na pořízení osobního automobilu.

Zbývající výše úvěru k 31.12.2020 činí 0,- Kč.

Leasing

V roce 2021 organizace evidovala uzavřenou leasingovou smlouvu na pořízení vozidla:

ŠKODA FABIA červená od 06/2018 do 09/2022

Majetek neuvedený v rozvaze

- Drobný hmotný majetek Farní charity evidovaný na podrozvahovém účtu ve výši 15,317.004,40 Kč
- Software evidovaný na podrozvahovém účtu ve výši 126.915,70 Kč
- Zapůjčené obrazy evidované na podrozvahovém účtu ve výši 546.000,- Kč.
- Zapůjčený majetek města Litoměřice evidovaný na podrozvahovém účtu ve výši 31,121.496,74 Kč.
- Zapůjčené budovy evidované na podrozvahovém účtu ve výši 189,813.739,- Kč.

Odměna přijatá statutárním auditorem

Organizace povinnosti auditu účetní závěrky podléhá, odměna auditora za rok 2021 činila 30.250,- Kč.

Náklady a výnosy mimořádné svým objemem nebo původem

V roce 2021 nevykazuje organizace žádné náklady nebo výnosy, které by byly mimořádné svým původem nebo objemem.

Zástavy a ručení

Majetek organizace není zatížen žádným zástavním právem. Organizace neposkytla ani nepřijala žádná ručení.

Přijaté dotace a dary

V roce 2021 byly přijaty následující dotace:

Poskytovatel	Částka v Kč
Dotace MPSV	38,332.800,00
Dotace Město Litoměřice	2,950.500,00
Dotace Ústecký kraj	326,320,00
Dotace MPSV - COVID	13,423.936,00
Dotace POSOSUK 3	4,337.400,00
Dotace ESF (OPZ)	1,202.568,75
Celkem	60.573.524,75

Všechny výše uvedené dotace byly plně vyčerpány.

V roce 2021 byly přijaty následující dary a příspěvky (jednotlivě uvedeny dary a příspěvky nad 10 000 Kč, ostatní souhrnně):

Poskytovatel	Částka v Kč	Komentář
Diecézní charita LTM	9.233,00	Tříkrálová sbírka
Diecézní charita LTM	24.726,40	k plnění cílů a poslání organizace
obce, města	87.000,00	k plnění cílů a poslání organizace
Nadace Olgy Havlové	70.218,00	k plnění cílů a poslání organizace
Nadace rozvoje obč. spol.	10.000,00	k plnění cílů a poslání organizace
PREOL a.s.	100.000,00	k plnění cílů a poslání organizace
Nadace Krása pomoci.	190.000,00	k plnění cílů a poslání organizace
Milan Rada	30.000,00	k plnění cílů a poslání organizace
Ing. Jan Jarmar	30.450,00	k plnění cílů a poslání organizace
Česká lékárna holding a.s.	10.857,60	k plnění cílů a poslání organizace
právnícké osoby	11.681,21	k plnění cílů a poslání organizace
MONDI Štětí	30.000,00	k plnění cílů a poslání organizace
fyzické osoby	76.133,00	k plnění cílů a poslání organizace
MAKRO	127.460,28	k plnění cílů a poslání organizace
Lovochemie a.s.	100.000,00	k plnění cílů a poslání organizace
SEMILEAS, ESSIY, LAZARET	269.303,46	k plnění cílů a poslání organizace
FEAD	206.745,87	k plnění cílů a poslání organizace
	1,383.808,82	

Z výše uvedených darů a příspěvků organizace v roce 2021 využila dary ve výši 1,383.808,82 Kč. Organizace v roce 2021 využila dary z předchozích let ve výši 93.694,97 Kč. Celkem byly využity dary ve výši 1,447,503,79 Kč.

V daném zdaňovacím období byly veškeré výnosy tuzemské, pouze dar od Nadace RENOVBIS byl přijatý z Německa.

Výnosy z hlavní a hospodářské činnosti

Hospodářská činnost:

V daném období organizace provozovala Bufet na Dómském pahorku, prodej stravy a rozvážku obědů a projektovou činnost.

Bufet	60.644,00 Kč
GASTRO	3,881.540,56 Kč
Projektová činnost	794.000,00 Kč
CELKEM	4,736.184,56 Kč

Hlavní činnost:

Dotace MPSV	38,332.800,00 Kč
Dotace Města Litoměřice	2,950.500,00 Kč
Dotace Ústecký kraj	326.320,00 Kč
Dotace MPSV - COVID	13,423.936,00 Kč
DOTACE POSOSUK 3	4,337.400,00 Kč
Dotace ESF (OPZ)	1,202.568,75 Kč
Příjmy od měst a obcí	91.799,14 Kč
Příjmy od zdravotních pojišťoven	18,987.757,97 Kč
Příjmy od klientů	41,472.450,00 Kč
Příjmy od nadací	339.145,50 Kč
Příjmy od fyzických a právnických osob	703,120,00 Kč
Tříkrálová sbírka	9.233,00 Kč
FEAD	206.745,87 Kč
Ostatní příjmy	644.739,86 Kč
Úroky	5.972,21Kč
CELKEM	123,034.488,30 Kč

Celkem výnosy – účtová třída 6: 127,770.672,86 Kč

Výsledek hospodaření a daň z příjmu

Výsledek hospodaření za rok 2020 ve výši 543.768,05 Kč byl převeden do nerozděleného zisku minulých let, účet 932, konečný zůstatek k 31.12.2021 činí 5,146.749,97 Kč.

Za rok 2021 organizace vykazuje zisk ve výši 114.214 Kč. Základ daně z příjmu ve výši 339.411 Kč byl zjištěn následovně:

	Stř. 11	Stř. 12	Stř. 13	Stř. 14	Stř. 15
2021	Středisko sociální péče a humanit.pomoci	CHOS - HOME CARE	Pečovatelská služba	Domov Dómském pahorku	Charitní domov sv. Zdislava
náklady	9 708 243	5 023 845	13 584 469	70 592 627	23 680 690
výnosy	9 017 891	6 831 068	12 541 999	70 288 376	23 152 586
VH	-690 351	1 807 223	-1 042 470	-304 251	-528 105

Stř. 16	Stř. 18				
Výstavba DZR	Poradna pro handicapované	Rozvoz obědů, prodej stravy	Bufet	Projekty	celkem
297 295	1 202 569	3 476 849	89 873	0	
0	1 202 569	3 881 541	60 644	794 000	
-297 295	0	404 691	-29 229	794 000	114 214

VH	114 214	
Úpravy ř. 40	62 190 359	Náklady k příjmům, které nejsou předmětem daně, nedaňové náklady
Úpravy ř. 50	85 866	Rozdíly daňových a účetních odpisů
Úpravy ř. 100	60 573 525	Příjmy, které nejsou předmětem daně podle § 18 odst.2
Úpravy ř. 109	1 477 504	Příjmy osvobozené od daně podle §19b

Základ daně 339 411

Významné události mezi rozvahovým dnem a okamžikem sestavení účetní závěrky

Mezi rozvahovým dnem a okamžikem sestavení účetní závěrky nenastaly žádné významné události.

V Litoměřicích, dne 31. března 2022

Statutární orgán: Mgr. Karolína Wankovská DiS., ředitelka



Sestavil: Radka Velitšová, ekonom



Příloha č. 1 – Rozpis dlouhodobého majetku
Příloha č. 2 – Organizační struktura organizace

Seznam poskytovatelů dotací a dárců v roce 2021



EVROPSKÁ UNIE
Evropský fond pro regionální rozvoj
Integrovaný regionální operační program



Evropská unie
Fond evropské pomoci nejchudším osobám
Operační program potravinové a materiální pomoci



Ústecký kraj



MINISTERSTVO
PRO MÍSTNÍ
ROZVOJ ČR



Úřad práce ČR



CENTRUM PRO REGIONÁLNÍ ROZVOJ
ČESKÉ REPUBLIKY



LÉKÁRNA



NADACE ČEZ



NADACE
KRÁSA POMOC



Fórum
Dárců
Czech
Donors
Forum



VÝBOR DOBRÉ VŮLE
Nadace Olygy Haslové



BOHUŠOVICKÁ
MLÉKÁRNA
1901



Nadace Teresy Maxové dětem



Nadace rozvoje občanské společnosti



Nadace Charty 77
K|o|n|t|o|B|a|r|i|é|r|y



Města a obce



Travčice



Martiněves



Třebušín



Chodouny



Ploskovice



Keblice



Velké
Žernoseky



Žalhostice



Město Úštěk



Libochovany



Bohušovice
nad Ohří



Liběšice



Křešice

Právníkové osoby, nadace

PREOL a. s., Lovosice
PediatRIA Bezděkovská s. r. o.
Diecézní charita ČR
Makro Cash & Carry ČR
Reklamní agentura KOMPAKT
FLEX SMILE s. r. o.
Málek a spol. s r. o.
APSS ČR
Nadace CS BETON

Soukromí dárci

Ing. Vladimír Krajíček, MUDr. Hatašová,
Lucie Beranová, Ing. Milan Rada, Magdalena
Dolejší, Petr Čermák, Bc. Kamila Ševčíková,
Dana Veselá, JUDr. Martina Lorencová,
Marie Kuchová, Hubert Gall, p. Korčák,
Irena Holubová, Ing. Jan Jarmar, Martina
Mejsnarová, Vlastimil Motejl, Ivana
Šimková, Jarmila Řehořová, Petr Suchý, Hana
Petrášková, Otto Knotte, Pavel Janouš, Miloš
Klokočník

Závěrem

Vážení kolegové, partneři, dárci a dobrovolníci,

pandemie covidu-19 nás na dlouhé měsíce ochromila a zásadně ovlivnila každodenní životy všech. Přísná opatření dokázala zachovat kvalitní péči seniorů, a přitom maximálně ochránila naše zaměstnance.

Ačkoli se zdá, že covid-19 jako ústřední téma roku 2021 zastínil většinu ostatního dění, v sociálních službách toto určitě neplatí.

Předěšlé dva roky Vám i lidem okolo nás ukázal, jak významná je naše práce, jak významné jsou služby obecného hospodářského zájmu. I přesto, jsme neustáli ani v rozvoji sociálních služeb. Postupujeme v modernizaci technického vybavení s vazbou na zvyšování kvality péče. Přizpůsobujeme úroveň péče na základě involučních změn (tzv. geriatrické křehkosti) jehož důsledkem je nízká úroveň potenciálu zdraví (zdatnosti, odolnosti a adaptability). Jsem ráda, že jsme v této těžké zkoušce současně dokázali, že Charita Litoměřice je stabilní a odpovědná organizace vůči společnosti, která dává jistotu svým klientům, zaměstnancům, partnerům a municipalitám i v této nelehké době.

Během roku jsme přidali inovativní prvky do pečovatelského ekosystému, věnujeme se mezirezortní koncepci dlouhodobé komplexní péče včetně paliativní péče. Otevřeli jsme Integrované výcvikové centrum, kde zajišťujeme potřebnou péči, podporu a vzdělávání neformálním pečujícím. Zvýšili jsme personální kapacitu terénního pečovatelského ekosystému, kde podporujeme péči v domácím prostředí jako zodpovědnou alternativu a posilujeme tak mezigenerační solidaritu v rámci rodin. Zavádíme koncepci na posílení neformálních

pečujících osob. Podporujeme domácí péči a transformaci terénních pečovatelských služeb s cílem připravit se na poskytování služeb MULTICARE.

Podílíme se na tvorbě synergií s poskytovateli technologií s cílem podpořit využívání řešení digitálních nástrojů a asistivních technologií v sociálních službách. Spolupracujeme v oblasti inteligentní péče ve zdravotnictví e-Health s akcentem na zlepšení kompetencí a vytvoření inovativních modelů inteligentní péče v Charitě.

Stojíme na prahu 21 století kdy procházíme procesem modernizace některých našich přístupů, a to s ohledem na závazek vůči společnosti. Naším cílem je efektivně fungující, ucelený systém multidisciplinární péče, do něhož budou zapojeny poskyvatelé zdravotních a sociálních služeb, a to v rozsahu a kvalitě odpovídající vývoji věkového složení a zdravotního stavu obyvatelstva. Pracujeme na rozvoji v kontextu komunitního systému integrovaných podpůrných služeb, směrem k posílení srozumitelnosti, účelnosti a včasnosti zahájení péče. Naše péče je orientovaná na klienta, tj. musí pro něj být dostupná, reagovat na jeho individuální potřeby a aktuální životní situaci, a tím pádem musí být flexibilní, neboť potřeby a životní situace klienta jsou nejen rozdílné, ale i v čase proměnlivé.

V roce 2021 jsme získali Certifikát kvality v realizaci platformy pro poskytování asistivní a tísňové péče s využitím chytrých nástrojů. Vydali jsme se cestou rozšíření stávající elektromobility a dlouhodobé životnosti našich aut s nižšími nároky. Podporujeme ekologii, provozujeme elektromobilitu, a zapojili jsme se do projektu SMARTCITY Litoměřice e-FEK-

TA dobíjení na bázi fotovoltaiky. Podařilo se nám získat financování na zakoupení nové technologie např. pro akutní lůžkovou péči s laterálním náklonem, technologii systému Ruby, což je mobilní a kompaktní hygienické zařízení, navrženo nepohyblivým osobám, u nichž je z různých důvodů kontraindikován přesun do koupelny, vybavili jsme zdravotní služby technologií 3. generace gLabs apod.

Velký potenciál vnímáme i v oblasti zdravotní péče, kde spolupracujeme s odbornými lékaři v oblasti Praktického lékařství, Algeziologie, Neurologie, Paliativní medicíny, Fyzioterapie, Chirurgie a Psychiatrie.

Byla dokončena významná oprava Střediska sociální prevence a humanitární pomoci. Toto středisko se zapojilo do spolupráce s městem na zvyšování ekologického povědomí o důležitosti přístupu k půdě a ochraně přírody – v akcích uklidíme veřejný prostor.

Ředitelka Charity Litoměřice byla zvolena jako místopředsedkyně Asociace poskytovatelů sociálních služeb pro Ústecký kraj.

Jsme zapojeni v Inovačním modelu D-care kde jsou zapojené akademické subjekty, municipality, agentury (vláda), Inovační centrum, které se spojují při řešení problémů v oblasti zdravotnictví a péče ve spolupráci s Univerzitou medicíny a farmacie „Iuliu Hateganu“ v Kluži Napoce. Spolupracujeme s organizací NEUROSMART v oblasti moderní technologie e-Health. Účastnili jsme se zahraniční cesty do Dánska zaměřené na dánské domovy pro seniory, zejména v oblasti zajištění péče a e-health. Získali jsme jako jediný poskytovatel v ČR odbornost 720 paliativní medicína v pobytové sociální službě. Během roku jsme oslavili 30 let působení Charity Litoměřice ve společnosti.

Děláme maximum pro to, abychom aktivně podpořili společensky zodpovědnou a udržitelnou sociální práci v regionu Litoměřic. Věříme, že s kvalitním poskytováním našich služeb přichází i rozvoj spirituální podpory a ukotvení církevních hodnot ve společnosti.

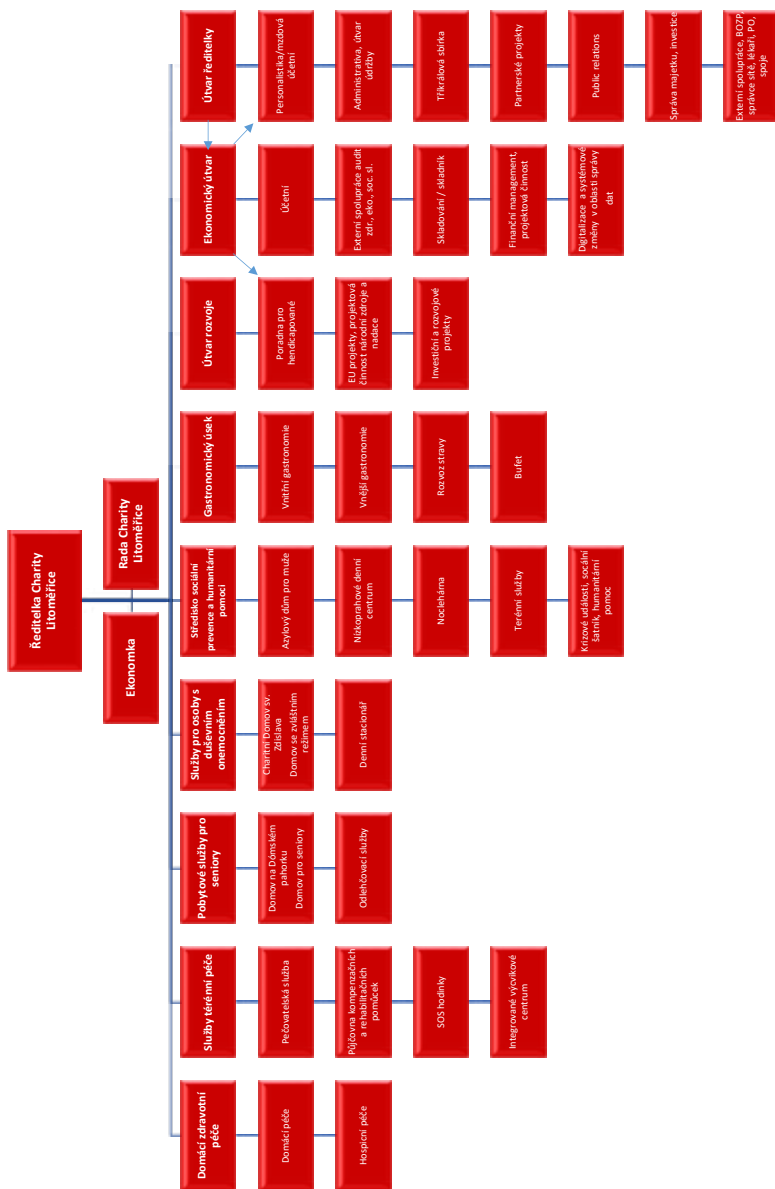
Chci poděkovat všem, kteří jsou nám oporou

na naší cestě - uživatelům za projevenou důvěru, trpělivost a dobrou komunikaci, charitním pracovníkům a dobrovolníkům za celoroční práci, charitní radě, kněžím, našemu zřizovateli a příznivcům Charity za morální podporu našich aktivit a samozřejmě všem dárcům za pomoc finanční. Vaše podpora a důvěra v nás ukázala, jak pevný systém může vzniknout. Jak významná je důvěra, kterou do nás vkládáte, věřím, že se nám v oblasti pomoci bližnímu podařilo letos významně přispět k tomu, aby svět okolo nás byl o něco lepší.

Mgr. Karolína Wankovská, DiS.
ředitelka Charity Litoměřice



Organizační schéma Charity Litoměřice



Kontakty

SPRÁVA CHARITY LITOMĚŘICE

Adresa: Zahradnická 1534/5,
412 01 Litoměřice
<http://litomerice.charita.cz>

Ředitelka:

Mgr. Karolína Wankovská, DiS.
telefon: 417 770 000, 739 173 222
e-mail: karolina.wankovska@litomerice.charita.cz,
info@litomerice.charita.cz

Ekonom:

Radka Velitšová
telefon: 417 770 094, 737 208 849
e-mail: radka.velitsova@litomerice.charita.cz

Manažer rozvoje a investic:

Mgr. Jan Kučera
telefon: 417 770 092, 605 456 576
e-mail: jan.kucera@litomerice.charita.cz

Mzdová účetní, personalistka:

Monika Berková
telefon: 417 770 095, 731 677 954
e-mail: monika.berkova@litomerice.charita.cz

Finanční účetní:

Jitka Vlasáková
telefon: 417 770 099, 731 402 439
e-mail: jitka.vlasakova@litomerice.charita.cz

Správce budov a majetku:

Karel Grunt
telefon: 417 770 097, 731 402 423
e-mail: karel.grunt@litomerice.charita.cz





Charita Litoměřice

Děkujeme všem, kteří nás podpořili
a pomohli nám naplnit smysl
našeho poslání. Chcete podpořit naše
služby věcným nebo finančním darem?
Můžete tak učinit prostřednictvím
našich webových stránek nebo kontak:
295030118/0300 – **DĚKUJEME**

texty: Pracovníci Charity Litoměřice

fotografie: Archiv Charity Litoměřice

náklad: 250 ks

Charita Litoměřice, Zahradnická 1534/5, 412 01 Litoměřice

telefonní kontakty: 417 770 011, 417 770 000

e-mail: info@litomerice.charita.cz

<https://litomerice.charita.cz>

  charitalitomerice