



Výroční zpráva 2015



Obsah

Úvodní slovo _____	1
Poslání organizace _____	2
Základní údaje _____	3
Domov na Dómském pahorku _____	5
Charitní Domov sv. Zdislava _____	7
Charitní ošetrovatelská a pečovatelská služba (CHOPS) __	9
Pečovatelská služba (PS) _____	10
Středisko sociální prevence a humanitární pomoci _____	11
Další aktivity v roce 2015 _____	14
Tříkrálová sbírka 2015 _____	15
Zpráva auditora _____	16
Seznam poskytovatelů dotací a dárců a spolupracující organizace a subjekty roku 2015 _____	31
Závěrem _____	33
Kontakty _____	34

Úvodní slovo

Milí přátelé,

předkládáme Vám Výroční zprávu o činnosti Farní charity Litoměřice za rok 2015.

V současnosti potřebují služby charity ti, kteří se ocitli v nouzi, jsou slabí, bezradní. Svatý rok Božího milosrdenství vybízí nás všechny k ještě obětavějšímu nasazení. Boží láska k člověku se projevuje různými způsoby. Jedním z nich je milosrdenství. Ježíš říká: “Bud’te milosrdní, jako je milosrdný váš Otec.” (Lk 6,36)

Činy, kterými můžeme konkrétně napodobovat Boží lásku k lidem, nazýváme skutky milosrdenství. Křesťané se o ně od nepaměti snaží. Jsou sepsané do sedmi bodů. Člověk je tělo i duše, máme tedy skutky tělesného milosrdenství (sytit hladové, dávat pít žíznivým, oblékat nahé, ujímat se lidí bez domova, navštěvovat nemocné, navštěvovat vězněné a pohřbívat zemřelé) a skutky duchovního milosrdenství (radit pochybujícím, poučovat neznalé, napomínat hříšníky, těšit zarmoucené, odpouštět urážky, trpělivě snášet obtížné lidi, modlit se za živé i zemřelé). Naši předkové je uměli vyjmenovat nazpaměť. Ale nestačí je jen znát, je důležitější uvádět je do života, protože “víra bez skutků je mrtvá” (Jk 2,26b).

Snažme se naslouchat Bohu, přemýšlejme o tělesných i duchovních skutcích milosrdenství a konejme je. Pracujme pro ty, kteří milosrdenství potřebují.

Bůh Vám žehnej!

P. Józef Szeliga
prezident Diecézní charity Litoměřice



Poslání organizace

Posláním Farní charity Litoměřice je, v souladu s křesťanskými hodnotami římskokatolické církve, pomáhat bližním bez ohledu na jejich příslušnost k rase, národnosti či náboženství. Farní charita Litoměřice, provozuje pět středisek, kde jsou poskytovány sociální služby dvěma různým cílovým skupinám. Do těchto skupin patří:

Osoby bez přístřeší – zde působí Středisko sociální prevence a humanitární pomoci se službami azylový dům, noclehárna, nízkoprahové denní centrum a terénní služby

Senioři a osoby se zdravotním postižením – zde pomáhá prostřednictvím středisek:

Pečovatelská služba

Domov na Dómském pahorku se službami domov pro seniory a týdenní stacionář

Charitní domov sv. Zdislava se službami domov se zvláštním režimem, domov pro seniory a denní stacionář

Charitní ošetřovatelská a pečovatelská služba, která poskytuje domácí ošetřovatelskou a rehabilitační péči, pečovatelskou službu, domácí hospicovou péči a půjčovnu zdravotních pomůcek.



Základní údaje

Farní charita Litoměřice je evidovanou právnickou osobou. Zřízena byla biskupem litoměřickým dne 12. června 1991 podle Kodexu kanonického práva can. 116 CIC a je součástí římskokatolické církve. Jejím statutárním zástupcem je ředitel jmenovaný diecézním biskupem.

Činnost charity se řídí stanovami ze dne 1. 8. 2010 schválenými biskupem litoměřickým.

Registrace

Farní charita Litoměřice je evidována v Rejstříku právnických osob podle § 22 odst. 1 zákona č. 308/1991 Sb. u Ministerstva kultury České republiky jako součást římskokatolické církve. Do rejstříku byla zařazena dne 30. 10. 1996.

Farní charita Litoměřice má přiděleno identifikační číslo organizace 46769382.

Název organizace:	Farní charita Litoměřice
Zřizovatel:	biskup litoměřický
Datum zřízení:	12. 6. 1991
Právní statut:	evidovaná právnická osoba
Adresa:	Zahradnická 1534/5, 412 01 Litoměřice
Telefon:	+420 417 770 000
Fax:	+420 417 770 021
E-mail:	fchltm@fchltm.cz
www:	www.fchltm.cz
IČO:	46769382
DIČ:	CZ 46769382
Číslo účtu:	19 - 5927090227 / 0100 KB Litoměřice
Statutární zástupce organizace:	Růžena Kavková
Poradní orgán ředitele:	farní rada charity, ekonomická rada
Počet zaměstnanců k 31. 12. 2015:	141

Naše cíle

Pomoc člověku v nouzi, zprostředkování setkání člověka s Bohem, prevence sociálně patologických jevů ve společnosti, začlenění sociálně vyloučených lidí zpět do života ve společnosti

Cílová skupina

Cílovou skupinou jsou lidé nacházející se v krizové nebo dlouhodobě nepříznivé životní situaci, kterou nedovedou sami řešit. Pomoc je poskytována formou poskytovaných služeb a činností. Každá služba má přesně definovanou cílovou skupinu, na kterou se specializuje a má rovněž vymezeno komu služba poskytována není.



Domov na Dómském pahorku

Domov pro seniory (identifikátor služby 6566711)

Týdenní stacionář (identifikátor služby 5488355)

Adresa: Zahradnická 1534/4
412 01 Litoměřice

Vedoucí domova: Jitka Věrnochová

Telefon: 417 770 013

Fax: 417 770 021

E - mail: ds@fchltn.cz

Cílem poskytovaných služeb je podpora samostatnosti uživatelů v co nejvyšší možné míře a zlepšení nebo udržení jejich zdravotního i duševního stavu.

DOMOV PRO SENIORY

Kapacita: 118 lůžek (46 jednolůžkových pokojů,
36 dvoulůžkových pokojů)

Všechny pokoje mají vlastní sociální zařízení (sprchový kout, umyvadlo a WC).

V domově je k dispozici jídelna, bufet, tělocvična, společenská místnost, televizní koutky, kaple, ergoterapeutická dílna, zoo koutek, reminiscenční a internetový koutek a další prostory pro užívání a bohatou činnost obyvatel domova.

Cílová skupina

Senioři, kteří potřebují pravidelnou pomoc druhé osoby, zejména z důvodu věku, úbytku sil, zhoršeného zdravotního stavu a nepříznivé sociální situace; přičemž péče rodiny a jiných sociálních služeb nepokrývá jejich potřeby.

Počet uživatelů v roce 2015: 151 (Ke 31.12.2015 bylo 95 žen a 19 mužů.)

TÝDENNÍ STACIONÁŘ

Kapacita: 4 lůžka (2 dvoulůžkové pokoje)

Cílová skupina

Senioři, kteří mají sníženou soběstačnost z důvodu věku, chronického onemocnění nebo zdravotního postižení, jsou plně nebo částečně mobilní a jejich situace vyžaduje pravidelnou pomoc jiné fyzické osoby.

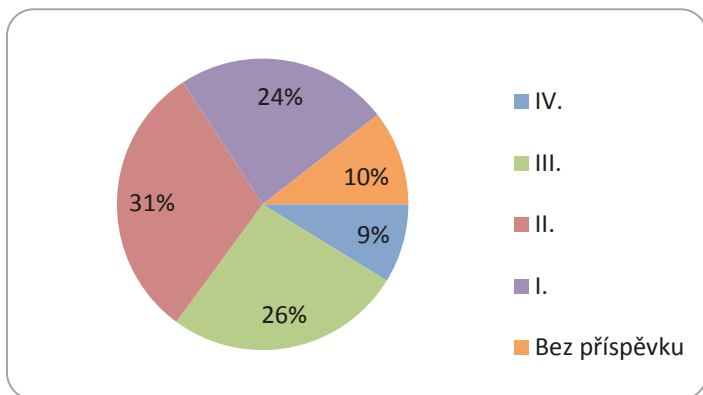
Tato služba sociální péče je určena ne zcela soběstačným seniorům žijícím v domácím prostředí, kterým rodina či jiné osoby nemohou péči po přechodnou dobu poskytovat.

Nelze přijímat osoby vyžadující péči na úrovni osobní asistence (vážné psychické, psychiatrické či neurologické onemocnění), jejichž potřeby jsou specifické.

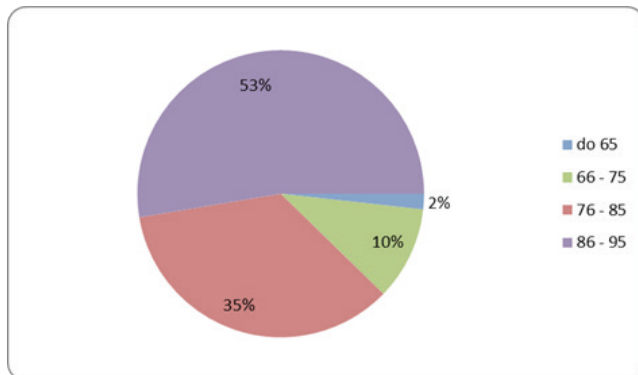
Pro uživatele stacionáře jsou otevřeny veškeré aktivity a služby realizované v Domově na Dómském pahorku.

Počet uživatelů v roce 2015: 14

Složení klientů Domova dle výše příspěvku



Počet klientů Domova a průměrný věk k 31. 12. 2015



Charitní Domov sv. Zdislava

Domov se zvláštním režimem (identifikátor služby 5624320)

Domov pro seniory (identifikátor služby 9518537)

Denní stacionář (identifikátor služby 1269156)

Adresa: Dominikánské náměstí 92/1
412 01 Litoměřice

Vedoucí domova: Mgr. Jaroslava Biolková, DiS.

Telefon: 416 731 429

E-mail: chd@fchltn.cz

Součástí domova je jídelna, společenská místnost, kaple, ergoterapeutická dílna a další prostory pro užívání a činnost obyvatel domova. Součástí areálu je i okrasná a užitková zahrada určená pro relaxaci a pobyt uživatelů i návštěv v přírodě.

DOMOV SE ZVLÁŠTNÍM REŽIMEM

Kapacita: 26 lůžek (6 jednolůžkových pokojů, 7 dvoulůžkových pokojů, 2 třílůžkové pokoje)

Cílová skupina:

Muži a ženy ve věku nad 50 let, kteří mají sníženou soběstačnost z důvodu stařecké demence nebo Alzheimerovy choroby a k péči o sebe a zvládnání běžných denních činností potřebují pomoc druhé osoby.

Počet uživatelů v roce 2015: 31



DOMOV PRO SENIORY

Kapacita: 5 lůžek (5 jednolůžkových pokojů)
Všechny pokoje mají externí sociální zařízení.

Cílová skupina:

Muži a ženy ve věku nad 65 let, kteří mají sníženou soběstačnost zejména z důvodu věku nebo zdravotního stavu a při péči o sebe a každodenních činnostech potřebují pomoc druhé osoby.

Počet uživatelů v roce 2015: 5

DENNÍ STACIONÁŘ

Kapacita: 4 místa (1 jednolůžkový a 1 třílůžkový pokoj)

Cílová skupina:

Muži a ženy ve věku nad 50 let, kteří mají sníženou soběstačnost z důvodu stařecké demence nebo Alzheimerovy choroby a k péči o sebe a zvládnání běžných denních činností potřebují pomoc druhé osoby.

Počet uživatelů v roce 2015: 4

Lékařskou péči zajišťují praktický lékař, neurolog a psychiatr, kteří do Domova docházejí v pravidelných intervalech.



Charitní ošetrovatelská a pečovatelská služba (CHOPS)

Ošetrovatelská a rehabilitační péče
Domácí hospicová péče
Půjčovna zdravotních pomůcek

Adresa: Kosmonautů 2022/14
412 01 Litoměřice
Vedoucí služby: Horáková Eva, DiS.
Telefon: 416 735 599
E-mail: chops@fchltn.cz

Ošetrovatelská služba je terénní odborná ošetrovatelská služba v domácím prostředí uživatelů, která nabízí jak rehabilitační, tak domácí hospicovou péči.

Činnosti služby:

komplexní ošetrovatelská péče o klienty v domácím prostředí, rehabilitační ošetření po mozkové příhodě, operaci, úrazu, nácvik soběstačnosti při nácviku chůze s pomůckami, péče o diabetiky, nácvik aplikace inzulínu, kontrola hladiny glykémie, převazy operačních ran, bércových vředů, proleženin a jiných defektů, péče o katetry a stomie, cévkování, laváže a výplachy, aplikace infuzí, injekcí, podání léčebné terapie, odběry krve a ostatního biologického materiálu, kontrola celkového zdravotního stavu, péče o umírající - hospicová péče

Cílová skupina: senioři a osoby se zdravotním, chronickým a kombinovaným postižením v Litoměřicích a blízkém okolí

Počet uživatelů v roce 2015: 174

Provozní doba:

CHOS - Po-Ne: 7.00 - 15.30 hod - převazy, ošetření,
aplikace léčebné terapie
16.00 - 20.00 - aplikace léčebné terapie
Domácí hospicová služba: 7 dní v týdnu, 24 hodin denně

Pečovateľská služba (PS)

Pečovateľská služba (identifikátor služby 3403190)

Adresa: Švermova 2099/16
412 01 Litoměřice

Vedoucí služby: Bc. Lenka Hajná

Telefon: 416 735 110

E-mail: dps@fchltm.cz

Pečovateľská služba je terénní služba poskytující péči seniorům a zdravotně postiženým občanům na území města Litoměřice a občanům ve spádových obcích do vzdálenosti 10 km od města Litoměřice. Péče je uživatelům poskytována v jejich domácnostech, ale také v Domech s pečovateľskou službou (dále DPS) ve Švermově ulici 2099/16 a ve dvou DPS v ulici Kosmonautů 2020/14 a 2020/16.

Činnosti služby:

pomoc při zvládání běžných úkonů péče o vlastní osobu, pomoc při osobní hygieně nebo poskytnutí podmínek pro osobní hygienu, poskytnutí stravy nebo pomoc při zajištění stravy, pomoc při zajištění chodu domácnosti, zprostředkování kontaktu se společenským prostředím

Cílová skupina:

- senioři, kteří mají věk pro pobírání starobního důchodu, částečně samostatní, ale pro setrvání ve svém domácím prostředí potřebující pomoc druhé osoby
- osoby v plném invalidním důchodu zdravotně tělesně postižení
- rodiny, ve kterých se narodily tři a více dětí současně

Počet uživatelů v roce 2015: 321

Provozní doba: Po - Pá: 7.00 – 20.00 hodin
So - Ne: 7.00 – 18.00 hodin



Středisko sociální prevence a humanitární pomoci

Azylový dům (identifikátor služby 2241142)
Noclehárna (identifikátor služby 2548478)
Nízkoprahové denní centrum (identifikátor služby 5964684)
Terénní služby (identifikátor služby 9011520)

Adresa: Marie Pomocné 48
412 01 Litoměřice
Vedoucí střediska: Bc. Radka Janovcová
Telefon, fax: 416 732 303
E-mail: ad@fchltn.cz

AZYLOVÝ DŮM

Posláním Azylového domu je poskytovat dočasné ubytování, sociální a aktivizační služby mužům bez domova a podporovat je v integraci do společnosti.

Činnosti domova:

- poskytnutí přechodného ubytování
- podpora při zvyšování orientace ve vlastních právech a povinnostech
- spolupráce na stabilizaci finančních příjmů
- řešení zadluženosti a hospodaření s penězi
- mapování možností řešení bytové situace a hledání bydlení

Cílová skupina:

muži bez domova ve věku 18-64 let, fyzicky soběstační, v nepříznivé sociální situaci, mající průkaz totožnosti a potvrzení od lékaře o zdravotním stavu, muži s trvalým pobytem v Litoměřicích a okolí

Kapacita domova: 23 lůžek

Počet uživatelů v roce 2015: 53

Provozní doba: nepřetržitá

NOCLEHÁRNA

Posláním Noclehárny je poskytovat mužům bez domova přenocování, možnost osobní hygieny a možnost přípravy vlastního jídla.

Činnosti:

- zajistit přenocování a uspokojení základních lidských potřeb (teplo, možnost přípravy jídla, osobní hygiena, spánek)

Cílová skupina:

muži bez domova ve věku 18 a více let, fyzicky soběstační, v nepříznivé sociální situaci, muži s trvalým pobytem v Litoměřicích a okolí, muži v naléhavé osobní krizi

Kapacita: 5 lůžek + krizové židle

Počet uživatelů v roce 2015: 82

Provozní doba: denně od 18:00 do 9:00 hodin

NÍZKOPRAHOVÉ DENNÍ CENTRUM

Posláním Nízkoprahového denního centra je poskytovat mužům a ženám bez přístřeší poradenství a podporu a poskytovat podmínky pro možnost osobní hygieny a přípravy vlastní stravy v centru.

Činnosti:

- poskytnutí podmínek pro osobní hygienu a pomoc při zajištění stravy
- sociální poradenství

Cílová skupina: muži i ženy ve věku od 18 let, osoby bez přístřeší, fyzicky soběstačné

Kapacita: 15 osob

Počet uživatelů v roce 2015: 122

Provozní doba: denně od 8:00 do 19:00 hodin

TERÉNNÍ SLUŽBY

Posláním terénního programu je kontaktovat osoby žijící v obtížné situaci a poskytovat jim sociální poradenství a nabídnout využití dalších služeb Střediska sociální prevence a humanitární pomoci.

Činnosti:

- kontaktování osob žijících v obtížné životní situaci
- pomoc při uplatňování práv, oprávněných zájmů a při obstarávání osobních záležitostí
- zprostředkování kontaktu se společenským prostředím
- pomoc s administrativními úkony
- pomoc při řešení problémů souvisejících s bydlením
- pomoc s orientací v sociálním systému institucí

Cílová skupina: muži i ženy ve věku od 18 let, osoby bez přístřeší, fyzicky soběstačné, osoby nacházející se na území města Litoměřice

Počet uživatelů v roce 2015: 42

Provozní doba: denně od 7:00 do 15:30 hodin



Další aktivity v roce 2015

Domov na Dómském pahorku

Klienti domova měli možnost účastnit se cvičení s hudbou, tréninku paměti, sportovních her, dílny ručních prací, pétanque, jukskei, vycházek, četby, zpěvu, poslechu hudby, Binga, šipek, stolního tenisu, Ruských kuželek, společenských her, jízdy na rotopedu, koncertů a vystoupení žáků ZUŠ a dalších nejen hudebních hostů, grilování, výletů, přednášek, besed a také mše svaté v místní kapli.

Charitní domov sv. Zdislava

Obyvatelé domova využívali nabídky volnočasových aktivit, kam patří ergoterapie, muzikoterapie, pohybové a sportovní činnosti, trénink paměti spojený s reminiscenční terapií, místní knihovna a pravidelně se v domově koná také mše svatá.

Pečovatelská služba

Klienti pečovatelské služby se měli možnost zúčastnit nejrůznějších výletů, například do keramické dílny v Peruci, gotického chrámu v Panenském Týnci, minipivovaru Zichovec nebo Lobkowiczských zámeckých sklepů v Roudnici nad Labem. V domech s pečovatelskou službou se konaly vánoční besídky.



Tříkrálová sbírka 2015

Od 1. do 14. ledna 2015 se Farní charita Litoměřice opět zúčastnila tradiční Tříkrálové sbírky. Během koledování naši koledníci využili celkem 26 zapečetěných kasiček, do kterých jsme od dárců vybrali **55 561 Kč**. Sběrka je celonárodní a jejím hlavním cílem je pomoc nemocným, handicapovaným, seniorům, matkám s dětmi v tísní a dalším sociálně potřebným skupinám lidí, a to zejména v regionech, kde sbírka probíhá.

5. ledna 2015 požehnal v kostele Všech svatých na litoměřickém Mírovém náměstí tříkrálovým koledníkům biskup Mons. Jan Baxant. Koledníci prošli celé Litoměřice včetně okrajových částí a zavítali také do Liběšic.

Z výtěžku sbírky bylo nakoupeno například: Televize pro domov s pečovatelskou službou, fotoaparát a panenky pro klienty Domova sv. Zdislavy nebo speciální tabule pro Domov na Dómském pahorku.

Všem zúčastněným děkujeme!!!





Zpráva auditora

ZPRÁVA NEZÁVISLÉHO AUDITORA

*O provedeném auditu přiložené účetní závěrky Farní charity Litoměřice,
sestavené ke dni 31.12.2015.*



Auditor:

Ing. Josef Rákosník
číslo dekretu 1636
Pod Hybšmankou 5a, Praha 5
16.5.2016

V Praze dne:



ZPRÁVA AUDITORA PRO PŘÍJEMCE: Biskupství litoměřické – zřizovatel

Farní charity Litoměřice

Zahradnická 1534/5, Litoměřice, Předměstí, PSČ 412 01

IČO 46 76 93 82

Farní charita Litoměřice je zapsána v rejstříku církevních právnických osob vedených MKČR pod číslem 8/1-05-719/1996

Provedl jsem audit příložené účetní závěrky *Farní charity Litoměřice*, která se skládá z rozvahy k 31. 12. 2015, výkazu zisku a ztráty za rok končící 31. 12. 2015, a přílohy k účetní závěrce za rok 2015, která obsahuje popis použitých podstatných účetních metod a další vysvětlující informace. Základní údaje o *Farní charitě Litoměřice* jsou uvedeny na straně 1 přílohy k účetní závěrce.

Odpovědnost statutárního orgánu účetní jednotky za účetní závěrku

Statutární orgán *Farní charity Litoměřice*, je odpovědný za sestavení účetní závěrky, která podává věrný a poctivý obraz v souladu s českými účetními předpisy, a za takový vnitřní kontrolní systém, který považuje za nezbytný pro sestavení účetní závěrky tak, aby neobsahovala významné (materiální) nesprávnosti způsobené podvodem nebo chybou.

Odpovědnost auditora

Mou odpovědností je vyjádřit na základě provedeného auditu výrok k této účetní závěrce. Audit jsem provedl v souladu se zákonem o auditorech, mezinárodními auditorskými standardy a souvisejícími aplikačními doložkami Komory auditorů České republiky. V souladu s těmito předpisy jsem povinen dodržovat etické požadavky a naplánovat a provést audit tak, abych získal přiměřenou jistotu, že účetní závěrka neobsahuje významné (materiální) nesprávnosti.

Audit zahrnuje provedení auditorských postupů k získání důkazních informací o částkách a údajích zveřejněných v účetní závěrce. Výběr postupů závisí na úsudku auditora, zahrnujícím i vyhodnocení rizik významné (materiální) nesprávnosti údajů uvedených v účetní závěrce způsobené podvodem nebo chybou. Při vyhodnocování těchto rizik auditor posoudí vnitřní kontrolní systém relevantní pro sestavení účetní závěrky podávající věrný a poctivý obraz. Cílem tohoto posouzení je navrhnout vhodné auditorské postupy, nikoli vyjádřit se k účinnosti vnitřního kontrolního systému účetní jednotky. Audit též zahrnuje posouzení vhodnosti použitých účetních metod, přiměřenosti účetních odhadů provedených vedením i posouzení celkové prezentace účetní závěrky.

Jsem přesvědčen, že důkazní informace, které jsem získal, poskytují dostatečný a vhodný základ pro vyjádření výroku.

Výrok auditora

Podle mého názoru účetní závěrka podává věrný a poctivý obraz aktiv a pasiv *Farní charity Litoměřice*, k 31.12. 2015 a nákladů a výnosů a výsledku jejího hospodaření za rok končící 31. 12. 2015 v souladu s českými účetními předpisy.

Ostatní informace

Za ostatní informace se považují informace uvedené ve výroční zprávě mimo účetní závěrku a naši zprávu auditora. Za ostatní informace odpovídá statutární orgán společnosti. Očekáváme, že výroční zprávu budeme mít k dispozici až po vydání této zprávy.

Náš výrok k účetní závěrce se k ostatním informacím nevztahuje, ani k nim nevydáváme žádný zvláštní výrok. Přesto je však součástí našich povinností souvisejících s ověřením účetní závěrky seznámení se s ostatními informacemi a zvážení, zda ostatní informace uvedené ve výroční zprávě nejsou ve významném (materiálním) nesouladu s účetní závěrkou či našimi znalostmi o účetní jednotce získanými během ověřování účetní závěrky nebo zda se jinak tyto informace nejví jako významně (materiálně) nesprávné. Pokud na základě provedených prací zjistíme, že tomu tak u ostatních informací obdržených do data zprávy není, jsme povinni zjištěné skutečnosti uvést v naší zprávě.

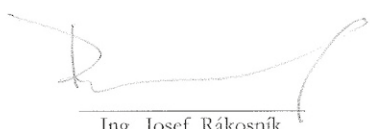
Ostatní informace jsme do data naší zprávy neobdrželi, a proto se k nim nevyjadřujeme. Pokud po seznámení s nimi usoudíme, že obsahují významnou (materiální) nesprávnost, jsme povinni předat tuto informaci osobám pověřeným správou a řízením účetní jednotky.

Ing. Josef Rákosník
auditor č. dekretu 1636



Obsah zprávy byl projednán s paní Růženu Kavkovou – ředitelkou FCHL, která tímto zároveň potvrzuje, že FCHL byly vráceny zapůjčené materiály a zavazuje se předložit po zpracování výroční zprávy tuto auditorovi k jejímu ověření v souladu s mezinárodními autorskými standardy.

paní Růžena Kavková



Ing. Josef Rákosník

ROZVAHA (BALANCE)

k 31.12.2015

(v celých tis. Kč)

Zpracováno v souladu s
vyhláškou č. 504/2002 Sb. ve
znění pozdějších předpisů

Název a sídlo účetní jednotky
Farní charita Litoměřice,
Zahradnická 1534/5, Litoměřice

ICO
46769382

0

0

AKTIVA

a		Císlo řádku	Stav k prvnímu dni účetního období	Stav k poslednímu dni účetního období
		b	1	2
A.	Dlouhodobý majetek celkem (ř. 02 + 10 + 21 - 29)	1	1 363	1 491
A.I.	Dlouhodobý nehmotný majetek (ř. 03 až 09)	2	120	60
A.I.1.	Nehmotné výsledky výzkumu a vývoje (012)	3	0	0
A.I.2.	Software (013)	4	120	60
A.I.3.	Ocenitelná práva (014)	5	0	0
A.I.4.	Drobný dlouhodobý nehmotný majetek (018)	6	0	0
A.I.5.	Ostatní dlouhodobý nehmotný majetek (019)	7	0	0
A.I.6.	Nedokončený dlouhodobý nehmotný majetek (041)	8	0	0
A.I.7.	Poskytnuté zálohy na dlouhodobý nehmotný majetek (051)	9	0	0
A.II.	Dlouhodobý hmotný majetek celkem (ř. 11 až 20)	10	9 707	9 210
A.II.1.	Pozemky (031)	11	0	0
A.II.2.	Umělecká díla, předměty a sbírky (032)	12	132	132
A.II.3.	Stavby (021)	13	610	610
A.II.4.	Samostatné hmotné movité věci a soubory hmotných movitých věcí (022)	14	8 965	8 338
A.II.5.	Pěstitelské celky trvalých porostů (025)	15	0	0
A.II.6.	Základní stádo a tažná zvířata (026)	16	0	0
A.II.7.	Drobný dlouhodobý hmotný majetek (028)	17	0	0
A.II.8.	Ostatní dlouhodobý hmotný majetek (029)	18	0	0
A.II.9.	Nedokončený dlouhodobý hmotný majetek (042)	19	0	130
A.II.10.	Poskytnuté zálohy na dlouhodobý hmotný majetek (052)	20	0	0
A.III.	Dlouhodobý finanční majetek (ř. 22 až 28)	21	120	140
A.III.1.	Podíly v ovládaných a řízených osobách (061)	22	0	0
A.III.2.	Podíly v osobách pod podstatným vlivem (062)	23	0	0
A.III.3.	Dluhové cenné papíry držené do splatnosti (063)	24	0	0
A.III.4.	Zápůjčky organizačním složkám (066)	25	0	0
A.III.5.	Ostatní dlouhodobé zápůjčky (067)	26	0	0
A.III.6.	Ostatní dlouhodobý finanční majetek (069)	27	120	140
A.III.7.	Pořizovaný dlouhodobý finanční majetek (043)	28	0	0

Odesláno dne:

Podpis
vedoucího
účetní
jednotky :

Odpovídá
za údaje :

Telefon:

		Číslo řádku	Stav k prvnímu dni účetního období	Stav k poslednímu dni účetního období
a		b	1	2
A.IV.	Oprávky k dlouhodobému majetku celkem (ř. 30 až 40)	29	8 584	7 919
A.IV.1.	Oprávky k nehmotným výsledkům výzkumu a vývoje (072)	30	0	0
A.IV.2.	Oprávky k softwaru (073)	31	120	60
A.IV.3.	Oprávky k ocenitelným právům (074)	32	0	0
A.IV.4.	Oprávky k drobnému dlouhodobému nehmotnému majetku (078)	33	0	0
A.IV.5.	Oprávky k ostatnímu dlouhodobému nehmotnému majetku (079)	34	0	0
A.IV.6.	Oprávky k stavbám (081)	35	71	92
A.IV.7.	Oprávky k samostatným hmotným movitým věcem a souborům hmotných movitých věcí (082)	36	8 393	7 767
A.IV.8.	Oprávky k pěstitelským celkům trvalých porostů (085)	37	0	0
A.IV.9.	Oprávky k základnímu stádu a tažným zvířatům (086)	38	0	0
A.IV.10.	Oprávky k drobnému dlouhodobému hmotnému majetku (088)	39	0	0
A.IV.11.	Oprávky k ostatnímu dlouhodobému hmotnému majetku (089)	40	0	0
B.	Krátkodobý majetek celkem (ř. 42 + 52 + 72 + 81)	41	9 171	10 706
B.I.	Zásoby celkem (ř. 43 až 51)	42	886	355
B.I.1.	Materiál na skladě (112)	43	883	352
B.I.2.	Materiál na cestě (119)	44	0	0
B.I.3.	Nedokončená výroba (121)	45	0	0
B.I.4.	Polotovary vlastní výroby (122)	46	0	0
B.I.5.	Výrobky (123)	47	0	0
B.I.6.	Zvířata (124)	48	3	3
B.I.7.	Zboží na skladě a v prodejnách (132)	49	0	0
B.I.8.	Zboží na cestě (139)	50	0	0
B.I.9.	Poskytnuté zálohy na zásoby (314)	51	0	0
B.II.	Pohledávky celkem (ř. 53 až 71)	52	1 497	1 897
B.II.1.	Odběratelé (311)	53	1 090	1 423
B.II.2.	Směnky k inkasu (312)	54	0	0
B.II.3.	Pohledávky za eskontované cenné papíry (313)	55	0	0
B.II.4.	Poskytnuté provozní zálohy (314-f.50)	56	159	639
B.II.5.	Ostatní pohledávky (315)	57	157	387
B.II.6.	Pohledávky za zaměstnanci (335)	58	203	244
B.II.7.	Pohledávky za institucemi sociálního zabezpečení a veřejného zdravotního pojištění (336)	59	0	0
B.II.8.	Daň z příjmů (341)	60	0	0
B.II.9.	Ostatní přímé daně (342)	61	0	0
B.II.10.	Daň z přidané hodnoty (343)	62	0	0
B.II.11.	Ostatní daně a poplatky (345)	63	-18	-7
B.II.12.	Nároky na dotace a ostatní zúčtování se státním rozpočtem (346)	64	0	-777
B.II.13.	Nároky na dotace a ostatní zúčtování s rozpočtem orgánů územních samostatných celků (348)	65	-80	0

a		Číslo řádku	Stav k prvnímu dni účetního období	Stav k poslednímu dni účetního období
		b	1	2
B.II.14.	Pohledávky za společníky sdruženými ve společnosti (358)	66	0	0
B.II.15.	Pohledávky z pevných termínových operací a opcí (373)	67	0	0
B.II.16.	Pohledávky z vydaných dluhopisů (375)	68	0	0
B.II.17.	Jiné pohledávky (378)	69	0	3
B.II.18.	Dohadné účty aktivní (388)	70	0	0
B.II.19.	Opravná položka k pohledávkám (391)	71	-14	-15
B.III.	Krátkodobý finanční majetek celkem (ř. 73 až 80)	72	6 690	8 301
B.III.1.	Pokladna (211)	73	234	172
B.III.2.	Ceniny (213)	74	18	23
B.III.3.	Účty v bankách (221)	75	6 438	8 106
B.III.4.	Majetkové cenné papíry k obchodování (251)	76	0	0
B.III.5.	Dluhové cenné papíry k obchodování (253)	77	0	0
B.III.6.	Ostatní cenné papíry (256)	78	0	0
B.III.7.	Požizovaný krátkodobý finanční majetek (259)	79	0	0
B.III.8.	Peníze na cestě (+/-261)	80	0	0
B.IV.	Jiná aktiva celkem (ř. 82 až 84)	81	98	153
B.IV.1.	Náklady příštích období (381)	82	23	28
B.IV.2.	Příjmy příštích období (385)	83	75	125
B.IV.3.	Kursově rozdíly aktivní (386)	84	0	0
AKTIVA CELKEM (ř. 1 + 41)		85	10 534	12 197
Kontrolní číslo (ř. 1 až 85)		997	76 472	80 464

PASIVA

		Číslo řádku	Stav k prvnímu dni účetního období	Stav k poslednímu dni účetního období
c		d	3	4
A.	Vlastní zdroje celkem (ř. 87 + 91)	86	5 890	7 202
A.I.	Jmění celkem (ř. 88 až 90)	87	873	857
A.I.1.	Vlastní jmění (901)	88	873	857
A.I.2.	Fondy (911)	89	0	0
A.I.3.	Oceňovací rozdíly z přecenění finančního majetku a závazků (921)	90	0	0
A.II.	Výsledek hospodaření celkem (ř. 92 až 94)	91	5 017	6 345
A.II.1.	Účet výsledku hospodaření (+/-963)	92	X	1 324
A.II.2.	Výsledek hospodaření ve schvalovacím řízení (+/-931)	93	1 914	X
A.II.3.	Nerozdělený zisk, neuhrazená ztráta min. let (+/-932)	94	3 103	5 021
B.	Cizí zdroje celkem (ř. 96 + 98 +106 +130)	95	4 644	4 995
B.I.	Rezervy celkem (ř. 97)	96	0	0
B.I.1.	Rezervy (941)	97	0	0
B.II.	Dlouhodobé závazky celkem (ř. 99 až 105)	98	186	119
B.II.1.	Dlouhodobé bankovní úvěry (953)	99	186	119
B.II.2.	Vydané dluhopisy (953)	100	0	0
B.II.3.	Závazky z pronájmu (954)	101	0	0
B.II.4.	Přijaté dlouhodobé zálohy (955)	102	0	0
B.II.5.	Dlouhodobé směnky k úhradě (958)	103	0	0
B.II.6.	Dohadné účty pasivní (389)	104	0	0
B.II.7.	Ostatní dlouhodobé závazky (959)	105	0	0
B.III.	Krátkodobé závazky celkem (ř. 106 až 129)	106	4 408	4 854
B.III.1.	Dodavatelé (321)	107	584	380
B.III.2.	Směnky k úhradě (322)	108	0	0
B.III.3.	Přijaté zálohy (324)	109	0	0
B.III.4.	Ostatní závazky (325)	110	48	81
B.III.5.	Zaměstnanci (331)	111	264	183
B.III.6.	Ostatní závazky vůči zaměstnancům (333)	112	1 578	1 579
B.III.7.	Závazky ze sociálního zabezpečení a zdr.pojštění (336)	113	967	934
B.III.8.	Daň z příjmů (341)	114	0	0
B.III.9.	Ostatní přímé daně (342)	115	98	96
B.III.10.	Daň z přidané hodnoty (343)	116	30	25
B.III.11.	Ostatní daně a poplatky (345)	117	0	0
B.III.12.	Závazky ze vztahu ke státnímu rozpočtu (346)	118	0	0
B.III.13.	Závazky ze vztahu k rozp.orgánů uzem.sam.celků (348)	119	0	0
B.III.14.	Závazky z upsaných nespł.cenných papírů a podílů (367)	120	0	0
B.III.15.	Závazky ke společníkům sdružených ve společnosti (368)	121	0	0
B.III.16.	Závazky z pevných termínových operací a opcí (373)	122	0	0
B.III.17.	Jiné závazky (379)	123	588	859
B.III.18.	Krátkodobé bankovní úvěry (231)	124	0	0
B.III.19.	Eskontní úvěry (232)	125	0	0
B.III.20.	Vydané krátkodobé dluhopisy (241)	126	0	0
B.III.21.	Vlastní dluhopisy (255)	127	0	0
B.III.22.	Dohadné účty pasivní (389)	128	251	717
B.III.23.	Ostatní krátkodobé finanční výpomoci (379)	129	0	0
B.IV.	Jiná pasiva celkem (ř. 131 až 133)	130	50	22
B.III.1.	Výdaje příštích období (383)	131	21	0
B.III.2.	Výnosy příštích období (384)	132	29	22
B.III.3.	Kursově rozdíly pasivní (387)	133	0	0
PASIVA CELKEM (ř. 86 + 95)		134	10 534	12 197
Kontrolní číslo (ř. 86 až 134)		998	42 136	48 788

VÝKAZ ZISKU A ZTRÁTY

k 31.12.2015

(v celých tis. Kč)

Zpracováno v souladu s
vyhláškou č. 504/2002 Sb.
ve znění pozdějších předpisůFarní charita Litoměřice,
Zahradnická 1534/5, Litoměřice

IČO
46769382

	0
	0

Číslo řádku	Název položky	Číslo řádku	činnost hlavní	činnost hospodářská	celkem
			1	2	3
A.	Náklady (ř. 43)	1	52 999	3 200	56 199
A.I.	Spotřebované nákupy celkem (ř. 3 až 6)	2	12 873	3 002	15 875
A.I.1	Spotřeba materiálu (501)	3	7 742	2 855	10 597
A.I.2	Spotřeba energie (502)	4	4 818	146	4 964
A.I.3	Spotřeba ostatních neskladovatelných dodávek (503)	5	313	1	314
A.I.4	Prodané zboží (504)	6	0	0	0
A.II.	Služby celkem (ř. 8 až 11)	7	3 023	36	3 059
A.II.5	Opravy a udržování (511)	8	443	2	445
A.II.6	Cestovné (512)	9	9	0	9
A.II.7	Náklady na reprezentaci (513)	10	40	1	41
A.II.8	Ostatní služby (518)	11	2 531	33	2 564
A.III.	Osobní náklady celkem (ř. 13 až 17)	12	36 552	158	36 710
A.III.9	Mzdové náklady (521)	13	27 561	118	27 679
A.III.10	Zákonné sociální pojištění (524)	14	8 880	40	8 920
A.III.11	Ostatní sociální pojištění (525)	15	0	0	0
A.III.12	Zákonné sociální náklady (527)	16	90	0	90
A.III.13	Ostatní sociální náklady (528)	17	21	0	21
A.IV.	Daně a poplatky celkem (ř. 19 až 21)	18	42	1	43
A.IV.14	Daň silniční (531)	19	20	0	20
A.IV.15	Daň z nemovitostí (532)	20	0	0	0
A.IV.16	Ostatní daně a poplatky (538)	21	22	1	23
A.V.	Ostatní náklady celkem (ř. 23 až 30)	22	299	3	302
A.V.17	Smluvní pokuty a úroky z prodlení (541)	23	21	0	21
A.V.18	Ostatní pokuty a penále (542)	24	0	0	0
A.V.19	Odpis nedobytné pohledávky (543)	25	14	0	14
A.V.20	Úroky (544)	26	0	0	0
A.V.21	Kursově ztráty (545)	27	1	0	1
A.V.22	Dary (546)	28	2	0	2
A.V.23	Manka a škody (548)	29	4	0	4
A.V.24	Jiné ostatní náklady (549)	30	257	3	260

Číslo řádku	Název položky	Číslo řádku	činnost hlavní	činnost hospodářská	celkem
			1	2	3
A.VI.	Odpisy, prodaný majetek, tvorba rezerv a opravných položek celkem (ř. 32 až 37)	31	210	0	210
A.VI.25	Odpisy dlouhodobého nehmotného a hmotného majetku (551)	32	208	0	208
A.VI.26	Zůstatková cena prodaného dlouhodobého nehmotného a hmotného majetku (552)	33	1	0	1
A.VI.27	Prodané cenné papíry a podíly (553)	34	0	0	0
A.VI.28	Prodaný materiál (554)	35	1	0	1
A.VI.29	Tvorba rezerv (556)	36	0	0	0
A.VI.30	Tvorba opravných položek (559)	37	0	0	0
A.VII.	Poskytnuté příspěvky celkem (ř. 39 + 40)	38	0	0	0
A.VII.31	Poskytnuté příspěvky zúčtované mezi organizačními složkami (581)	39	0	0	0
A.VII.32	Poskytnuté členské příspěvky (582)	40	0	0	0
A.VIII.	Daň z příjmů celkem (ř. 42)	41	0	0	0
A.VIII.33	Dodatečné odvody daně z příjmů (595)	42	0	0	0
	NÁKLADY CELKEM	43	52 999	3 200	56 199

B.	Výnosy (ř. 81)	44	53 522	4 001	57 523
B.I.	Tržby za vlastní výkony a za zboží celkem (ř. 46 až 48)	45	33 411	3 961	37 372
B.I.1	Tržby za vlastní výrobky (601)	46	0	0	0
B.I.2	Tržby z prodeje služeb (602)	47	33 411	3 961	37 372
B.I.3	Tržby za prodané zboží (604)	48	0	0	0
B.II.	Změna stavu vnitroorganizačních zásob celk. (ř. 50 až 53)	49	0	0	0
B.II.4	Změna stavu zásob nedokončené výroby (611)	50	0	0	0
B.II.5	Změna stavu zásob polotovarů (612)	51	0	0	0
B.II.6	Změna stavu zásob výrobků (613)	52	0	0	0
B.II.7	Změna stavu zvířat (614)	53	0	0	0
B.III.	Aktivace celkem (ř. 55 až 58)	54	0	0	0
B.III.8	Aktivace materiálu a zboží (621)	55	0	0	0
B.III.9	Aktivace vnitroorganizačních služeb (622)	56	0	0	0
B.III.10	Aktivace dlouhodobého nehmotného majetku (623)	57	0	0	0
B.III.11	Aktivace dlouhodobého hmotného majetku (624)	58	0	0	0
B.IV.	Ostatní výnosy celkem (ř. 60 až 66)	59	162	40	202
B.IV.12	Smluvní pokuty a úroky z prodlení 641	60	0	0	0
B.IV.13	Ostatní pokuty a penále 642	61	0	0	0
B.IV.14	Platby za odepsané pohledávky 643	62	0	0	0
B.IV.15	Úroky 644	63	0	0	0
B.IV.16	Kursovne zisky 645	64	0	0	0
B.IV.17	Zúčtování fondů 648	65	0	0	0
B.IV.18	Jiné ostatní výnosy 649	66	162	40	202

Číslo řádku	Název položky	Číslo řádku	činnost hlavní	činnost hospodářská	celkem
			1	2	3
B.V.	Tržby z prodeje majetku, zúčtování rezerv a opravných položek celkem (ř. 68 až 74)	67	0	0	0
B.V.19	Tržby z prodeje dlouhodobého nehmotného a hmotného majetku (652)	68	0	0	0
B.V.20	Tržby z prodeje cenných papírů a podílů (653)	69	0	0	0
B.V.21	Tržby z prodeje materiálu (654)	70	0	0	0
B.V.22	Výnosy z krátkodobého finančního majetku (655)	71	0	0	0
B.V.23	Zúčtování rezerv (656)	72	0	0	0
B.V.24	Výnosy z dlouhodobého finančního majetku (657)	73	0	0	0
B.V.25	Zúčtování opravných položek (659)	74	0	0	0
B.VI.	Přijaté příspěvky celkem (ř. 76 až 78)	75	186	0	186
B.VI.26	Přijaté příspěvky zúčtované mezi organizačními složkami (681)	76	0	0	0
B.VI.27	Přijaté příspěvky (dary) (682)	77	186	0	186
B.VI.28	Přijaté členské příspěvky (684)	78	0	0	0
B.VII.	Provozní dotace celkem (ř. 80)	79	19 763	0	19 763
B.VII.29	Provozní dotace (691)	80	19 763	0	19 763
	VÝNOSY CELKEM	81	53 522	4 001	57 523
C.	VÝSLEDEK HOSPODAŘENÍ PŘED ZDANĚNÍM (ř. 43 - 81)	82	523	801	1 324
C.34	Daň z příjmů (591)	83	0	0	0
D.	VÝSLEDEK HOSPODAŘENÍ PO ZDANĚNÍ (ř. 82 - 83)	84	523	801	1 324
	Kontrolní číslo (ř. 1 - 84)	999	427 130	30 406	457 536

Dodesláno dne:

Razítko:

Podpis vedoucího úč.jednotky:

Odpovídá za údaje:

Telefon:

Příloha k účetní závěrce za rok 2015

Organizace: Farní charita Litoměřice
Zahradnická 1534/5
412 01 Litoměřice

Právní forma: Evidovaná právnická organizace
IČ: 46769382
DIČ: CZ46769382
Datum vzniku: 12.6.1991

Hlavní předmět činnosti:

- Zřizování a provozování charitních domovů, ústavů, zdravotnických zařízení, stacionářů, domovů pokojného stáří a dalších sociálních zařízení
- Poskytování služeb ošetrovatelských, rehabilitačních, pečovatelských a dalších sociálních služeb

Hospodářská činnost v daném období byla provozována.

Zakladatel (zřizovatel): Biskupství litoměřické

I.

Průměrný počet zaměstnanců za účetní období:		135
- Z toho řídící pracovníci	- Ředitel:	0,25
	- Asistent ředitele:	1
	- Ekonom:	0,43
	- Vedoucí středisek:	5

Mzdové náklady činili (účty 521,524,527): 34 271 837,- Kč

II.

Informace o účetních metodách a obecných účetních zásadách obsažené v příloze

1. Způsob ocenění:
 - a) Zásoby nakupované – v cenách pořizovacích u potravin způsob účtování A, ostatní zásoby způsob účtování B
 - b) DNH a DHM vytvořený vlastní činností – není
 - c) Cenných papírů a majetkových účastí – nejsou

- d) Příchovků a přírůstků zvířat – nejsou
2. Způsob stanovení reprodukční pořizovací ceny: majetek v reprodukčních cenách není v evidenci.
 3. Druhy vedlejších pořizovacích nákladů zahrnovaných do pořizovacích cen – viz Bod 1)
 4. Změny způsobu oceňování, odpisování, účtování a obsahového vymezení těchto položek ovlivňujících výši majetku, závazků a hospodářského výsledku: nejsou.
 5. Způsob stanovení opravných položek k majetku: opravné položky nejsou vytvořeny.
 6. Způsob sestavení odpisových plánů pro dlouhodobý majetek a použití odpisové metody při stanovení účetních odpisů:
 - Odpisový plán vychází ze způsobu stanovení odpisů dle zákona č. 586/92 Sb. ve znění pozdějších předpisů
 - Odpisy – oba způsoby dle druhu majetku
 - Za zdaňovací období byly uplatněny účetní odpisy DHM v rozdílné výši od daňových odpisů.
 7. Způsob uplatněný při přepočtu údajů v cizích měnách na českou měnu – v daném období bylo účtováno v cizích měnách – byl použit kurz ČNB.

III.

Doplňující informace k rozvaze a výkazu zisků a ztrát obsažené v příloze

1. Společnost nemá podílové cenné papíry a majetkové účasti.

2. Fond Vlastního jmění:

V roce 2015 na účet 901 – vlastní jmění byl snížen.

Počáteční stav účtu 872.910,- Kč

Rozpuštěná část dotace do výnosů – 15.864,- Kč

Konečný stav: 857.046,- Kč

3. Rozdělení zisku – ztráty:

- Zisk za období 1.1.-31.12.2014 ve výši 1,913.597,56 Kč byl převeden na účet 932 – Nerozdělený zisk, neuhrazená ztráta minulých let, konečný zůstatek účtu 932 k 31.12.2015 činí: 5,162.247,10 Kč.
- Za období 1.1.2015 – 31.12.2015 činí HV – zisk 1,324.914,14 Kč, což je rozdíl aktiv a pasív ve výkazu ROZVAHA k 31.12.201.

4. Pohledávky a závazky:

a) Souhrnná výše pohledávek účet 311:	1 423 507,70 Kč
I. z toho po lhůtě splatnosti:	418.748,44 Kč
b) Souhrnná výše závazků účet 321:	380.058.18 Kč
I. z toho po lhůtě splatnosti:	14.525,- Kč
c) Pohledávky ani závazky nejsou kryty zástavním právem.	

5. Majetek neuvedený v rozvaze:

- Drobný hmotný majetek Farní charity Litoměřice evidovaný na podrozvahovém účtu je ve výši: 8 082 666,87 Kč.
- Zapůjčené obrazy evidované na podrozvahovém účtu ve výši 546.000,- Kč
Zapůjčený majetek města Litoměřice evidovaný na podrozvahovém účtu ve výši 28,425.635,- Kč.

6. Dlouhodobý bankovní úvěru:

K 31.12.2015 organizace neměla dlouhodobé bankovní úvěry.

7. Leasing

K 31.12.2015 organizace měla uzavřeny leasingovou smlouvu na pořízení aut:
 Fabia Active Corrida Onyx od 02/2014 na dobu 60 měsíců
 Fabia Active Corrida Onyx od 01/2015 na dobu 60 měsíců

8. Výnosy z hlavní a hospodářské činnosti:

- o Výnosy v daném zdaňovacím období byly pouze tuzemské.

Hospodářská činnost:

V daném období jsme provozovali bufet na Dómském pahorku a rozvážku obědů.

Hlavní činnost:

Dotace MPSV	12,519.012,00 Kč
Dotace Ústecký kraj	80.000,- Kč
Provozní dotace města Litoměřice	5,843.000,- Kč
Příspěvky Úřadu práce	1,288.457,- Kč
Finanční příspěvek města Litoměřice	28.000,- Kč

Příjmy od dalších měst a obcí	5.000,- Kč
Příjmy od nadací	16.281,- Kč
Příjmy od klientů	34,464.438,19 Kč
Příjmy od zdrav. pojišťoven	5,907.906,24 Kč
Tříkrálová sbírka	38.198,- Kč
Dary -- příspěvky od fyzických a práv.n.osob	103.158,- Kč
Ostatní příjmy	3,555.174,79 Kč
Úroky	988,- Kč

Rok 2015	Střed. 11 preventiv. programů a humanit. pomoci	Stř.12 CHOPS	Stř.13 Domy s peč.službou	Stř.14 Domov na pahorku	Stř. 15 Charitní dům Svatá Zdislava	Celkem
Výnosy v tis.Kč	3 548	3 286	4 339	33 928	8 423	53 523
Náklady v tis.Kč	3 806	3 154	4 316	33 253	8 470	52 999
HV	-258	132	23	675	-48	524

Rok 2015	Bufet	Hospodářská činnost kuchyně	Celkem	Vnitropodni- kové účty	Celkem bez vnitropodni- kových účtů
Výnosy v tis.Kč	1148	2 853	4 001	6 326	57 524
Náklady v tis.Kč	1 490	1 710	3 200	6 326	56 199
HV	-342	1 143	801	0	1 325

9. Rezervy nebyly vytvořeny.

10. Společnost sídlí v pronajatých nemovitostech.

11. Mezi rozvahovým dnem a datem sestavení účetní závěrky nenastaly žádné významné události.

V Litoměřicích dne 24.3.2016

Sestavila: Mgr. Eva Čenkovičová

Statutární orgán:

Růžena Kavková
Ředitelka Farní charity Litoměřice

Farní charita Litoměřice

Zahradnická 1634/5
412 01 Litoměřice

tel: 417 770 094, 417 770 011

IČO: 467 69 382 -2-

Seznam poskytovatelů dotací a dárců a spolupracujících organizace a subjekty roku 2015



Ústecký kraj



Město Litoměřice

NADACE
ČESKÉ SPOŘITELNY



Úřad práce ČR



AGROFERT



LOVOCHEMIE



Velmar

•• T-Mobile ••



Montano - květiny, spol. s r.o.

Města a obce

Bohušovice
 Brozany nad Ohří
 Čížkovice
 Chodouny
 Křešice
 Libochovany
 Libotenice
 Louny
 Ploskovice
 Terezín
 Třebenice
 Ústěk
 Vchynice

Soukromí dárci

Alena Kumžáková
 Blanka Zawaidehová
 František Brůna
 Ing. Milan Rada
 Mgr. Jaroslava Biolková, DiS.
 Mgr. Luboš Holík
 Michael Zawaidech
 Václav Piksa

Spolupracujeme:

Diecézní charita Litoměřice
 Farní charita Lovosice
 Město Litoměřice
 Odborná kolegia charity ČR
 Srdíčko - centrum pro zdravotně postižené děti v Litoměřicích

***Děkujeme všem, kteří nás podpořili a pomohli nám naplnit
 smysl našeho poslání. Rádi bychom i v budoucnu
 tuto Vaši důvěru nezklamali.***

Naše služby můžete podpořit věcným nebo finančním darem.

Konto: 19-5927090227/0100

DĚKUJEME

Závěrem

Vážení spolupracovníci, dobrovolníci, dárci a partneři,

předkládáme Vám Výroční zprávu za rok 2015, abychom Vás informovali o poskytovaných sociálních službách a ostatních činnostech včetně hospodaření Farní charity Litoměřice.

Velký důraz klademe na zkvalitňování a rozvoj stávajících sociálních služeb. Od roku 2015 nabízíme v Domově na Pahorku paliativní péči a 1x měsíčně je pro obyvatele Domova k dispozici geriatrická ambulance.

Terénní pečovatelská služba rozšířila svůj okruh působnosti do 10 km mimo Litoměřice. V rámci služeb prevence jsme působnost terénních programů rozšířili také do okruhu 10 km mimo Litoměřice.

Charitním pracovníkům nabízíme kvalitní vzdělávání a stáže jak v tuzemsku, tak v zahraničí a pravidelné supervize.

Velkou radost máme ze stoupajícího počtu dobrovolníků a také firemního dobrovolnictví, všichni dobrovolníci se aktivně zapojují do našich služeb.

Děkuji všem, kteří nás v tomto úsilí doprovázejí, někteří svou prací, jiní finančními a materiálními dary.

Nezanedbatelnou a důležitou podporou činnosti Charity jsou také Vaše modlitby.

Za důvěru a podporu děkuji místním samosprávám a státním institucím.

Růžena Kavková
Ředitelka Farní charity Litoměřice



Kontakty

SPRÁVA FARNÍ CHARITY LITOMĚŘICE

Adresa: Zahradnická 1534/5, 412 01 Litoměřice

www.fchltm.cz

Ředitelka: Růžena Kavková

Telefon: 417 770 000, 603 313 247

E-mail: fchltm@fchltm.cz, ruzena.kavkova@ltm.charita.cz

Asistent a zástupce ředitelky: Mgr. Pavel Szymański

Telefon: 417 770 000, 731 626 107

E-mail: pavel.szymanski@fchltm.cz, fchltm@fchltm.cz

Ekonom: Mgr. Eva Čenkovičová

Telefon: 417 770 094

E-mail: eva.cenkovicova@fchltm.cz

DOMOV NA DÓMSKÉM PAHORKU

Asistentka ředitelky pověřená vedením Domova na Dómském pahorku:

Jitka Věrnochová

Telefon: 417 770 013, 731 402 437

E-mail: jitka.vernochova@fchltm.cz ; ds@fchltm.cz

Vedoucí sociální pracovník: Iva Křivánková, DiS.

Telefon: 417 770 009, 731 402 432

E-mail: iva.krivankova@fchltm.cz

Sociální pracovník: Bc. Tomáš Mikula, DiS.

Telefon: 417 770 009, 731 140 005

E-mail: tomas.mikula@fchltm.cz

Vedoucí stravovacího úseku: Zdeňka Tóthová

Telefon: 417 770 010, 731 557 603

E-mail: zdenka.tothova@fchltm.cz

CHARITNÍ DOMOV SV. ZDISLAVA

Vedoucí a sociální pracovnice: Mgr. Jaroslava Biolková, DiS.

Telefon: 416 733 809, 731 402 430

E-mail: jaroslava.biolková@fchltm.cz, chd@fchltm.cz

CHARITNÍ OŠETŘOVATELSKÁ A PEČOVATELSKÁ SLUŽBA

Vedoucí a vrchní sestra: Horáková Eva, DiS.

Telefon: 416 735 599, 739 345 535

E-mail: chops@fchltm.cz

PEČOVATELSKÁ SLUŽBA

Vedoucí a sociální pracovnice: Bc. Lenka Hajná

Telefon: 416 735 110, 731 402 424

E-mail: lenka.hajna@fchltm.cz , dps@fchltm.cz

STŘEDISKO SOCIÁLNÍ PREVENCE A HUMANITÁRNÍ POMOCI

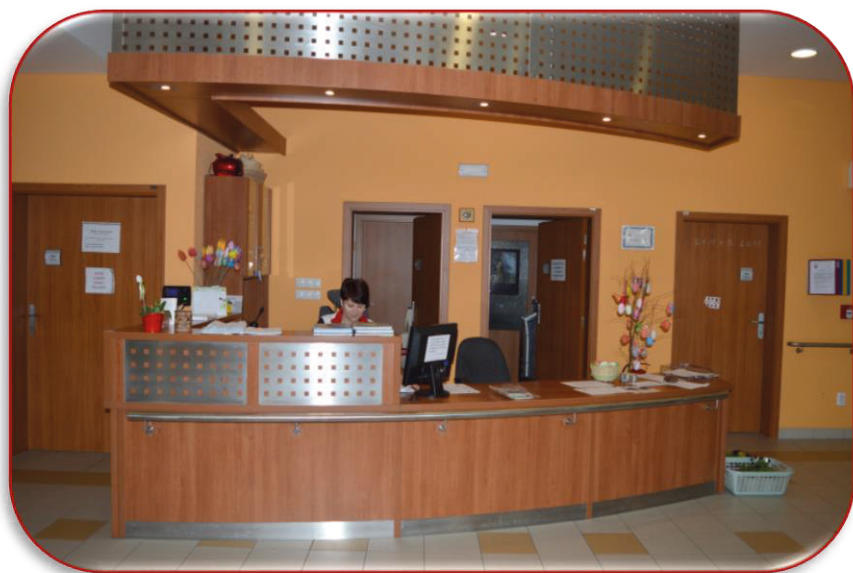
Vedoucí a sociální pracovnice: Bc. Radka Janovcová

Telefon: 416 732 303, 731 402 435

E-mail: radka.janovcova@fchltm.cz , ad@fchltm.cz

Sociální pracovnice: Bc. Tereza Marková

Telefon: 739 524 399, 416 732 303, e-mail: tereza.markova@fchltm.cz







Farní charita Litoměřice

Zahradnická 1534/5

412 01 Litoměřice

Tel.: 417 770 011, 417 770 000

E-mail: fchltm@fchltm.cz

www.fchltm.cz

Text: Pracovníci Farní charity
Litoměřice

Použité fotografie: Archiv FCH
Litoměřice

Náklad: 250 ks