



*Výroční zpráva Farní charity Litoměřice
za rok 2013*

OBSAH

I. ÚVODNÍ SLOVO.....	3
II. POSLÁNÍ ORGANIZACE.....	4
III. ZÁKLADNÍ ÚDAJE.....	5
IV. DOMOV NA DÓMSKÉM PAHORKU	6
V. CHARITNÍ DOMOV SV. ZDISLAVA	8
VI. CHARITNÍ OŠETŘOVATELSKÁ A PEČOVATELSKÁ SLUŽBA (CHOPS)	9
VII. PEČOVATELSKÁ SLUŽBA (DOMY S PEČOVATELSKOU SLUŽBOU).....	10
VIII. STŘEDISKO SOCIÁLNÍ PREVENCE A HUMANITÁRNÍ POMOCI (DŮM PANNY MARIE POMOCNÉ)	11
IX. AKTIVIZAČNÍ ČINNOST.....	13
X. TŘÍKRÁLOVÁ SBÍRKA.....	15
XI. DEN CHARITY	15
XII. PROJEKTY REALIZOVANÉ FARNÍ CHARITOU LITOMĚŘICE	16
XIII. POVODNĚ	19
XIV. ZÁVĚREČNÉ SLOVO.....	20
XV. SPOLUPRÁCE.....	21
XVI. DÁRCI A SPONZOŘI	21
XVII. DOTACE	21
XVIII. ZPRÁVA AUDITORA	22

I. ÚVODNÍ SLOVO

Láska k bližnímu, jak se překládá slovo „caritas“, které má každá charita ve svém názvu, je základním postojem křesťana. Nevychází ani z dojetí nad osudem druhého člověka, ani z konvencí, které jsou obsaženy v lidském chování, ale v prosté vděčnosti křesťana, který ví, že je Bohem milován. V jedné písni se zpívá „láskou za lásku Pánu odpovíme“, a to je přesně důvod všech křesťanských projevů lásky k bližnímu. Bůh nás stvořil do tohoto krásného světa, stvořil nás k životu a vybavil nás mnoha dary. Jedním z těch nejkrásnějších je schopnost milovat. Lásku vidíme nejen u zamilovaných párů, ale také v unavených očích nevyspané matky, při jakémkoli velkorysém a ohleduplném chování, stejně jako u nemocničního lůžka nebo u lože úmrtního. Bible říká, že láska je silnější než smrt. Proto i důstojné rozloučení s milovaným člověkem je projevem této lásky.

Církev jako společnost lidí shromážděná kolem své hlavy Krista, prokazuje tuto lásku nejen jako skutky jednotlivců, ale je tímto znamením lásky i jako instituce. To je právě vlastní vklad katolické charity mezi všemi organizacemi poskytujícími podobné nebo dokonce stejné služby. Kéž je na charitě a jejích aktivitách vždy poznat tato „přidaná hodnota“, která je vlastně základem a důvodem její existence a činnosti. Přeji všem pracovníkům charity i příjemcům jejich služeb radost z faktu, že Bůh nás má rád.

P. ThLic. Stanislav Příbyl CSsR, generální vikář



II. POSLÁNÍ ORGANIZACE

Posláním Farní charity Litoměřice je, v souladu s křesťanskými hodnotami Římskokatolické církve, pomáhat bližním bez ohledu na jejich příslušnost k rase, národnosti či náboženství.

Farní charita Litoměřice, provozuje pět středisek, kde jsou poskytovány sociální služby různým cílovým skupinám.

- ***Středisko sociální prevence a humanitární pomoci*** se službami azylový dům, noclehárna, nízkoprahové denní centrum a terénní služby je určeno pro osoby bez přístřeší.

V dalších zařízeních jsou poskytovány služby pro seniory a osoby se zdravotním postižením.

- ***Pečovatelská služba***



- ***Domov na Dómském pahorku*** se službami domov pro seniory a týdenní stacionář



- ***Charitní domov sv. Zdislava*** se službami domov se zvláštním režimem a domov pro seniory
- ***Charitní ošetrovatelská a pečovatelská služba***, která poskytuje domácí péči s pečovatelskou službou a domácí hospicovou péčí.



III. ZÁKLADNÍ ÚDAJE

Farní charita Litoměřice je evidovanou právnickou osobou. Zřízena byla biskupem litoměřickým dne 12. června 1991 podle Kodexu kanonického práva can. 116 CIC a je součástí římskokatolické církve. Jejím statutárním zástupcem je ředitel jmenovaný diecézním biskupem.

Činnost charity se řídí stanovami ze dne 1. 8. 2010 schválenými biskupem litoměřickým.

Registrace

Farní charita Litoměřice je evidována v Rejstříku právnických osob podle § 22 odst. 1 zákona č. 308/1991 Sb. u Ministerstva kultury České republiky jako součást římskokatolické církve.

Do rejstříku byla zařazena dne 30. 10. 1996.

Farní charita Litoměřice má přiděleno identifikační číslo organizace 46769382.

Název organizace:	Farní charita Litoměřice
Zřizovatel:	biskup litoměřický
Datum zřízení:	12. 6. 1991
Právní statut:	evidovaná právnická osoba
Adresa:	Zahradnická 1534/5, 412 01 Litoměřice
Telefon:	+420 417 770 000
Fax:	+420 417 770 021
E-mail:	fchltm@fchltm.cz
www:	www.fchltm.cz
IČO:	46769382
DIČ:	CZ 46769382
Číslo účtu:	19 - 5927090227 / 0100 KB Litoměřice
Statutární zástupce organizace:	Růžena Kavková
Poradní orgán ředitele:	rada Farní charity Litoměřice
Počet zaměstnanců k 31. 12. 2013	131

Cíle

- Pomoc člověku v nouzi
- Zprostředkování setkání člověka s Bohem
- Prevence sociálně patologických jevů ve společnosti
- Začlenění sociálně vyloučených lidí zpět do života ve společnosti



Cílová skupina

Cílovou skupinou jsou lidé nacházející se v krizové nebo dlouhodobě nepříznivé životní situaci, kterou nedovedou sami řešit. Pomoc je poskytována formou poskytovaných služeb a činností. Každá služba má přesně definovanou cílovou skupinu, na kterou se specializuje a má rovněž vymezenou komu služba poskytována není.

IV. DOMOV NA DÓMSKÉM PAHORKU

Domov pro seniory (identifikátor služby 6566711)

Týdenní stacionář (identifikátor služby 5488355)

adresa: Zahradnická 1534/4
412 01 Litoměřice
vedoucí domova: Ing. Lucie Škopánová
telefon: 417 770 011
fax: 417 770 021
e - mail: ds@fchltn.cz

Kapacita

Domov pro seniory: 118 lůžek

- 46 jednolůžkových pokojů
- 36 dvoulůžkových pokojů

Týdenní stacionář: 4 lůžka

Všechny pokoje mají sociální zařízení (sprchový kout, umyvadlo a WC).

- 2 dvoulůžkové pokoje

V domově je k dispozici jídelna, bufet, tělocvična, společenská místnost, televizní koutky, kaple, ergoterapeutická dílna, zoo koutek, reminiscenční a internetový koutek a další prostory pro užívání a bohatou činnost obyvatel domova.



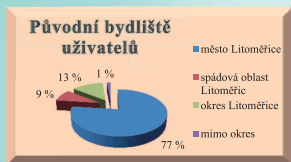
Cílová skupina domova pro seniory

- senioři se sníženou soběstačností zejména z důvodu věku
- senioři se zhoršeným zdravotním stavem
- senioři vyžadující pravidelnou pomoc jiné fyzické osoby
- senioři v nepříznivé sociální situaci
- senioři mobilní i imobilní
- senioři starší 65 let

Cílová skupina týdenního stacionáře

- senioři, kteří mají sníženou soběstačnost z důvodu věku, chronického onemocnění nebo zdravotního postižení,
- jsou plně nebo částečně mobilní a
- jejichž situace vyžaduje pravidelnou

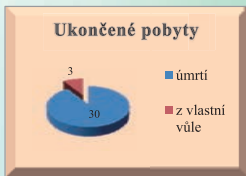
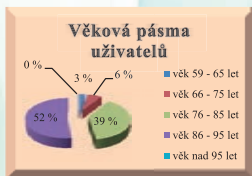
Složení uživatelů domova pro seniory v roce 2013



Složení uživatelů týdenního stacionáře v roce 2013



Složení uživatelů Domova na Dómském pahorku k 31. 12. 2013



Průměrný věk uživatelů: 84,6 roku.



V. CHARITNÍ DOMOV SV. ZDISLAVA

Domov se zvláštním režimem (identifikátor služby 5624320)

Domov pro seniory (identifikátor služby 9518537)

adresa: Dominikánské náměstí 92/1
412 01 Litoměřice

vedoucí: Mgr. Jaroslava Biolková, DiS.

telefon: 416 731 429

e-mail: chd@fchltn.cz



Charitní domov sv. Zdislava

V domově jsou poskytovány dvě služby – domov se zvláštním režimem a domov pro seniory.

Kapacita

Domov se zvláštním režimem: 25 lůžek

- 5 jednolůžkových pokojů
- 7 dvoulůžkových pokojů
- 2 třílůžkové pokoje

Domov pro seniory: 5 lůžek

- 5 jednolůžkových pokojů

Všechny pokoje mají externí sociální zařízení.



Součástí domova je jídelna, společenská místnost, kaple, ergoterapeutická dílna, zoo koutek a další prostory pro užívání a činnost obyvatel domova. Součástí areálu je i okrasná a užitková zahrada určená pro relaxaci a pobyt uživatelů i návštěv v přírodě.

Cílová skupina domova se zvláštním režimem

muži a ženy ve věku nad 50 let, které mají sníženou soběstačnost z důvodu stařecké demence a Alzheimerovy demence a potřebují pomoc při péči o sebe a zvládnání běžných denních činností.

Cílová skupina domova pro seniory

muži a ženy ve věku nad 65 let, které mají sníženou soběstačnost zejména z důvodu věku nebo zdravotního stavu a potřebují pomoc při péči o sebe nebo při každodenních činnostech.

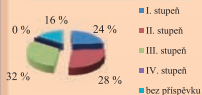
Ukončené pobyty



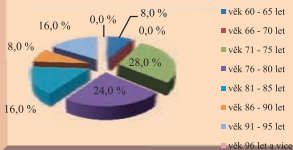
Uživatelé přijatí v roce 2013



Příspěvek na péči



Věková pásma uživatelů



VI. CHARITNÍ OŠETŘOVATELSKÁ A PEČOVATELSKÁ SLUŽBA (CHOPS)

Ošetřovatelská a rehabilitační péče, Pečovatelská služba,
Domácí hospicová péče (identifikátor služby 5839908)

Kontakty:

adresa: Kosmonautů 2022/14
412 01 Litoměřice
vedoucí: Lenka Matzkeová
telefon: 416 735 599
e-mail: chops@fchltn.cz



Služby CHOPS:

Středisko CHOPS poskytuje odbornou službu v domácím prostředí uživatelů ve dvou směrech – ošetřovatelskou a rehabilitační péči a pečovatelskou službu. Uživatelé často potřebují obě služby souběžně.

Provozní doba

Domácí hospicová péče:

Pečovatelská a ošetřovatelská služba:

nepřetržitě

Po – Pá: 7:00 - 15:30 hodin

Cílová skupina:

- dospělý (27 – 64 let)
- senioři – mladší (65 – 80 let)
- senioři – starší (nad 80 let)
- osoby se zdravotním a tělesným postižením
- osoby s chronickým onemocněním
- osoby s kombinovaným postižením



Ošetřovatelská služba	Počet
uživatelů	161
mužů	65
žen	96
výkonů	18739
návštěv	8185
věkové rozmezí	35 – 96 let



Pečovatelská služba	Počet
uživatelů	18
mužů	3
žen	15
výkonů	633
věkové rozmezí	47 - 94 let

VII. PEČOVATELSKÁ SLUŽBA (Domy s pečovatelskou službou)

Pečovatelská služba (identifikátor služby 3403190)

adresa: Švermova 2099/16
412 01 Litoměřice
vedoucí: Bc. Jana Klečková
telefon: 416 735 110
e-mail: dps@fchltn.cz



Pečovatelská služba (PS)

Pečovatelská služba a rozvoz obědů. Službu poskytujeme uživatelům v jejich domácnostech na území města Litoměřice a v domácnostech v Domech s pečovatelskou službou.

Provozní doba

Pečovatelská služba:

Po – Pá: 7:00 – 20:00 hodin
So, Ne a svátky: 7:00 – 18:00 hodin

Rozvoz obědů:

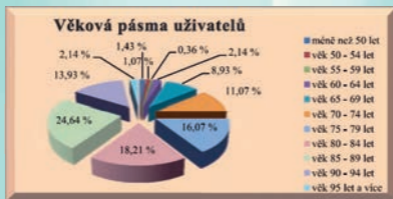
Každý den v týdnu za cenu 67,- Kč



Cílová skupina

- senioři – lidé, kteří dosáhli věku rozhodného pro přiznání starobního důchodu, částečně samostatní, ale pro setrvání ve svém domácím prostředí potřebují pomoc druhé osoby a tuto pomoc jim nemohou poskytnout rodinní příslušníci
- osoby v plném invalidním důchodu zdravotně tělesně postižení, pokud je PS schopna v součinnosti s rodinou, dalšími pomáhajícími organizacemi a odborníky přispět k zajištění péče o takto postižené osoby a zajistit tak důstojný způsob života v jejich domácím prostředí
- rodiny, ve kterých se narodily tři a více dětí současně

Pečovatelská služba	Počet
uživatelů	280
uzavřených smluv na pečovatelskou službu	66
z toho na dovoz obědů	31



VIII. STŘEDISKO SOCIÁLNÍ PREVENCE A HUMANITÁRNÍ POMOCI (Dům Panny Marie Pomocné)

Azylový dům (identifikátor služby 2241142)
Nízkoprahové denní centrum (identifikátor služby 5964684)
Noclehárna (identifikátor služby 2548478)

Kontakt:

adresa: Marie Pomocné 48
412 01 Litoměřice
vedoucí domova: Mgr. Jan Marek
telefon, fax: 416 732 303
e-mail: ad@fchltm.cz



Základním posláním zařízení je poskytovat sociální služby lidem v nouzi a podporovat je v integraci do společnosti. Středisko poskytuje čtyři základní služby – Azylový dům pro muže, Noclehárnu pro muže, Nízkoprahové denní centrum pro muže a ženy a Terénní služby.

AZYLOVÝ DŮM

Kapacita je 23 lůžek. Provozní doba je nepřetržitá.

Cílová skupina

- muži bez přístřeší
- muži ve věku 18 – 64 let
- muži fyzicky soběstační
- muži v sociální nouzi a v nepříznivé sociální situaci dle Zákona o soc. službách v platném znění
- muži mající průkaz totožnosti
- muži s potvrzením od lékaře o zdravotním stavu dle Zákona o soc. službách v platném znění
- muži s trvalým pobytem v Litoměřicích a okolí



Azylový dům	Počet
Uživatelů v roce 2013	66
Průměrný věk	40 let
Uživatelé do věku 25 let	25 %
Uživatelé ve věku 26 až 45 let	59 %
Počet poskytnutých lůžko/dnů	7161
Využití kapacity	85,3 %

NOCLEHÁRNA

Kapacita je 5 lůžek. Při nepříznivém počasí – krizová židle – zdarma.
Provozní doba od 18:00 do 9:00 hodin.

Cílová skupina

- muži bez přístřeší
- muži ve věku 18 let a více let
- muži fyzicky soběstační
- muži v sociální nouzi a v nepříznivé sociální situaci dle Zákona o soc. službách v platném znění
- muži s trvalým pobytem v Litoměřicích a okolí
- muži v naléhavé osobní krizi

Rok 2013	Noclehárna	Krizová židle
Uživatelů	78	28
Průměrný věk	36 let	
Počet poskytnutých noclehů	1028	178
Využití kapacity	56,3 %	

NÍZKOPRAHOVÉ DENNÍ CENTRUM

Ambulantní služby

Kapacita je 15 osob denně.
Provozní doba od 8:00 do 19:00 hodin.

Cílová skupina

- muži i ženy ve věku 18 let a více, osoby bez přístřeší
- osoby fyzicky soběstačné (objekt není bezbariérový)

NDC	Počet
Uživatelů v roce 2013	158
Počet návštěv NDC	4459

Terénní služby

Kapacita jsou 4 uživatelé na den.
Provozní doba je max. 50 hodin za měsíc.

Cílová skupina

- muži a ženy ve věku 18 let a více, osoby bez přístřeší
- osoby bez omezení soběstačnosti a bezbariérovosti,
- osoby nacházející se na území města Litoměřice



IX. AKTIVIZAČNÍ ČINNOST

Naším cílem a posláním není jen nezbytná péče o osobu, ale i zachování a udržení její soběstačnosti, zvýšení kvality jejího života formou aktivizační činnosti. Aktivizace je poskytována individuálně



nebo skupinově a vychází z individuálních plánů uživatelů. V rámci aktivizace spolupracuje Farní charita Litoměřice s Dobrovolnickým centrem Diecézní charity Litoměřice, Zdravým městem Litoměřice, Střední pedagogickou školou, hotelnictví a služeb Litoměřice p.o., Soukromou střední odbornou školou (1. KŠPA), s.r.o., Gymnáziem,



SOŠ, SOU o.p.s., Jarošova Litoměřice, Mateřskou školou pro předškoláky při ZŠ Lingua Universal.

DOMOV NA DÓMSKÉM PAHORKU

V Domově na Dómském pahorku jsou uživatelům nabízeny: kulturní akce, přednášky, divadelní vystoupení, Dny otevřených dveří, Den Charity, Mše svatě, výlety, vycházky, pečení moučnicků, péče o zvířata v zoo koutku, zpívání, výtvarné a ruční práce, tělesná skupinová cvičení s hudbou, sportovní hry, pétanque, společenské stolní hry, trénování paměti, Bingo, práce s PC atd.



Kulturní a společenské akce v roce 2013

V průběhu roku se konalo velké množství akcí. Několikrát jsme mohli vidět hudební vystoupení pana Adolfa Škardy, pana Josefa Suchého, country skupiny KARAVANA, skupiny VESELÝ LIDI, chlapeckého pěveckého sboru KLUCI a dalších. Na jaře a na podzim byla městem Litoměřice uskutečněna akce Plavba lodí Porta Bohemica. V rámci Zdravého města Litoměřice byla také zrealizována kulturní akce pro seniory v Kulturním domě Litoměřice, Beseda s Policií ČR a Turnaj v pétanque. V říjnu proběhl v Domově na Dómském pahorku v rámci projektu „Aktivní senior“ soutěžní den „Co se v mládí naučíš...“. Naši

seniory se také mohou vždy na jaře těšit na různé velikonoční akce, v létě na grilování, a v zimě na mikulášskou nadílku a adventní besídky.



CHARITNÍ DOMOV SV. ZDISLAVA

V Charitním domově sv. Zdislava se konají s uživateli tyto aktivizační činnosti: ergoterapie, muzikoterapie, trénování paměti, pohybové aktivity a sportovní činnosti apod. Konají se zde také Mše svaté.

Kulturní a společenské akce v roce 2013

Charitní domov sv. Zdislavy také nabídl svým uživatelům v loňském roce mnoho akcí. Několikrát zde proběhlo hudební vystoupení pana



Adolfa Škardy, pana Jindříška, pana Josefa Suchého, chlapecké skupiny Páni Kluci, pana Kabička, pana Lendackého a dalších. Během roku byl pro seniory zrealizován výlet vláčkem do Domova na Dómském pahorku, prohlídka galerie v Litoměřicích a v doprovodu aktivizačních pracovníků také návštěva Vinobraní. V červenci zde v rámci projektu „Aktivní senior“ proběhl soutěžní den „Co se v mládí naučíš...“.

Také v Charitním domově sv. Zdislava jsou pro seniory realizovány na jaře různé velikonoční akce a pálení čarodějnic, na jaře a v létě grilování, a v zimě mikulášská nadílka a adventní besídka.

PEČOVATELSKÁ SLUŽBA

V Domech s pečovatelskou službou mají seniři možnost zúčastnit se cvičení s hudbou a veškerého kulturního a společenského dění pořádaného v Domově na Dómském pahorku. Podle svého zájmu mohou pracovat v keramické či truhlářské dílně. Prostory kolem domů se využívají především v teplejších měsících ke společnému posezení a grilování.

Kulturní a společenské akce v roce 2013

V zimním období se v PS konaly bramborákové hody. V červenci byla zorganizována, uživateli velmi žádaná, výstava v Lysé nad Labem a v říjnu výlet k Dubickému kostelíku. V říjnu proběhl také v PS v rámci projektu „Aktivní senior“ soutěžní den „Co se v mládí naučíš...“. Na konci roku byla i v tomto středisku zrealizována adventní besídka.



X. TŘÍKRÁLOVÁ SBÍRKA

Od 2. do 9. ledna 2013 se Farní charita Litoměřice opět zúčastnila tradiční Tříkrálové sbírky. Během koledování naši koledníci využili celkem 18 zapečetěných kasiček, do kterých jsme od dárců vybrali dosud nejvyšší výtěžek 39.932,- Kč. Tato akce má charakter celonárodní sbírky, jejímž hlavním účelem je především pomoc nemocným, handicapovaným, seniorům, matkám s dětmi v tísní a dalším sociálně potřebným skupinám lidí, a to zejména v regionech, kde sbírka probíhá.



Ve středu 2. ledna požehnal koledníkům biskup litoměřický v Kostele všech svatých, kde byly posvěceny křídly, a následovalo tradiční pohoštění v sídle Diecézní charity Litoměřice na Dómském náměstí.

Koledníci vyšli do ulic poprvé 2. ledna a dle naplánovaných tras se pohybovali ve městě až do 9. ledna. Děti i studenti se každé ráno sešli s koordinačním týmem sbírky v Domově na Dómském pahorku, kde pro ně bylo připraveno malé pohoštění. Poté se rozdělily do skupin a vyrazily do ulic dle naplánované trasy. Koledníci prošli centrum města, ale i okrajové oblasti, vilové čtvrti a sídliště. Jeden den koledovali také v Úštěku.

Celkový výtěžek činil 39.932,- Kč a byl využit dle předem dohodnutého záměru na nákup invalidních vozíků do Domova na Dómském pahorku, na podporu aktivizačních programů pro seniory v Domech s pečovatelskou službou a na aktivizační, terapeutické pomůcky a společenské hry do Charitního domova sv. Zdislava.

Všem zúčastněným děkujeme.

XI. DEN CHARITY



V rámci Dne Charity proběhl ve čtvrtek 26. září ve střediscích Farní charity Litoměřice den otevřených dveří.

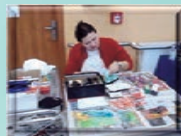
Návštěvníkům ve všech střediscích byly nabízeny pravidelné prohlídky zařízení, v Domově na Dómském pahorku a v Charitním domově sv. Zdislava probíhaly ukázky aktivit seniorů a ukázka a prodej výrobků, které vznikly v dílnách Farní charity Litoměřice.



V Charitním domově sv. Zdislava byla k dispozici i procházka či posezení v krásné zahradě uprostřed města Litoměřice.

V Domově na Dómském pahorku na závěr programu vystoupil harmonikář pan Jindříšek, který svými písněmi vykouzlil úsměv nejednomu z posluchačů.

Během celého programu v pobytových zařízeních byla nabízena káva, čaj a domácí koláč upečený našimi zaměstnanci kuchyně. Pro děti byl k dispozici dětský koutek, kde si mohly vybarvovat omalovánky, kreslit, házet míčkem na cíl a další aktivity.



XII. PROJEKTY REALIZOVANÉ FARNÍ CHARITOU LITOMĚŘICE



evropský
sociální
fond v ČR



EVROPSKÁ UNIE



OPERAČNÍ PROGRAM
LIDSKÉ ZDROJE
A ZAMĚSTNANOST



PODPORUJEME
VAŠI BUDOUCNOST
www.esfcr.cz

„Integrace a práce v Litoměřicích II“

Období realizace: od 1. 5. 2012 do 30. 4. 2014

Projekt si klade za cíl pomoci podpůrných aktivit podpořit pracovní integraci mužů a žen z cílových skupin projektu ohrožených sociálním vyloučením anebo již sociálně vyloučených a tvorbu pracovních míst jim pomoci v uplatnění se na otevřeném trhu práce.

Projekt je určen pro **cílové skupiny:**

- 1) **Osoby se zdravotním postižením**
- 2) **Osoby do 25 let věku a mladiství do 18 let bez kvalifikace nebo s nízkou úrovní kvalifikace**
- 3) **Osoby starší 50 let**



Projektu se během jeho realizace úspěšně zúčastnilo 52 osob. Všichni účastníci mohli absolvovat kurz komunikace, kurz práce na PC a kurz finanční gramotnosti, dále si mohli vyzkoušet práci na daném pracovišti v rámci odborné praxe (na pozici pečovatelka, vrátný/recepční, pomocná síla v kuchyni - výdej stravy, pracovník úklidu a pracovník prádelny), případně absolvovat kvalifikační kurz. Realizace projektu probíhala v cyklech, původně bylo naplánováno osm cyklů na dva roky, vzhledem k nízkému počtu účastníků projektu, bylo nakonec zrealizováno cyklů deset.

Projekt	Počet
Účastníků	52 (15 mužů, 37 žen)
Konzultace	52
Kurz komunikace	46
Kurz finanční gramotnosti	45
Kurz práce na PC	34
Kvalifikační kurz	7
Odborná praxe	34
Pracovní místo	20

Kontakt: PR manažer a projektový manažer: Ing. Monika Kučerová
telefon: 417 770 094, 731 557 626; email: monika.kucerova@fchltn.cz

Tento projekt je spolufinancován Evropským sociálním fondem prostřednictvím Operačního programu Lidské zdroje a zaměstnanost a státním rozpočtem České republiky.



„Vzdělávání zaměstnanců Farní charity Litoměřice k zajištění dostupnosti a kvality služeb“

Období realizace: od 1. 1. 2012 do 31. 12. 2013

Hlavním cílem tohoto projektu bylo zabezpečit pro naše pracovníky podporu rozvoje odborných znalostí a dovedností formou vzdělávání a odborného poradenství, a tím zvyšovat jejich kompetence při poskytování sociálních služeb. Cílovou skupinou projektu byli naši vlastní zaměstnanci.

Cíle tohoto projektu byly plně naplněny. Odborné vzdělávání bylo zajištěno 85 pracovníkům v sociálních službách, 6 sociálním pracovníkům a 10 vedoucím pracovníkům v min. rozsahu 24 hodin na pracovníka/ci za rok. Pět našich pracovníků absolvovalo rekvalifikační kurz Pracovník v sociálních službách. Pracovníkům Farní charity Litoměřice byly také dle plánu poskytovány konzultační a poradenské služby zaměřené na zmapování procesů rozvoje kvality služeb.



<i>Monitorovací indikátory</i>	<i>Cílová hodnota</i>	<i>Dosažená hodnota</i>
Počet podpořených osob – celkem	70	105
Počet podpořených organizací – celkem	1	1
Počet úspěšných absolventů kurzů – celkem	418	512
Počet nově vytvořených/inovovaných produktů	6	6

V rámci tohoto projektu 37 našich pracovníků absolvovalo Základní kurz *Bazální stimulace*. Naše organizace postupně zavádí tento koncept do praxe. Naším cílem je prostřednictvím zavedení bazální stimulace do běžné praxe pomoci zvýšit kvalitu života uživatelů a procvičováním získaných dovedností, stimulací uložených vzpomínek v paměťových drahách v mozku umožnit uživatelům, prožít svůj život důstojně v podnětném prostředí.

16 našich pracovníků také úspěšně absolvovalo kurz *Biografický model péče*. Tento koncept je v našich službách také postupně zaváděn do praxe a je prioritně zaměřen na psychiku seniorů a jejich psychologické potřeby. Jeho nejvyšším cílem je porozumění uživateli, jeho životní historii, což následně rozhybe jeho psychiku a tělo.

Do budoucna plánujeme pokračovat ve vzdělávání našich pracovníků především tímto směrem a oba výše uvedené modely zavést co nejdříve do běžné praxe našich domovů pro seniory.

Kontakt: PR manažer a projektový manažer: Ing. Monika Kučerová
 Telefon: 417 770 094, 731 557 626; email: monika.kucerova@fchltm.cz

Tento projekt je spolufinancován Evropským sociálním fondem prostřednictvím Operačního programu Lidské zdroje a zaměstnanost a státním rozpočtem České republiky.



Nadace Charta 77 - Konto bariéry

Konto bariéry podpořilo Farní charitu Litoměřice ve výši 50.000,- Kč na realizaci projektu „Zajištění bezbariérového přístupu do domova seniorů v Domově na Dómském pahorku“.



Hlavním cílem projektu bylo umožnit lepší přístup do domova pro seniory především našim uživatelům. Hlavní vstupní dveře byly původně opatřeny paníkovou klikou, která způsobovala problematický vstup imobilním uživatelům do budovy. Z důvodu tohoto nevhodného řešení hlavní vstupní dveře a dveře mezi vstupním prostorem a halou byly opatřeny automatickým elektrickým otvíračem dveřních křídel. Tímto byl zajištěn snadnější přístup do objektu nejen pro naše uživatele, ale také pro návštěvníky a náš personál.

Nadace České spořitelny

Farní charita Litoměřice byla podpořena prostřednictvím Charity ČR a Diecézní charity Litoměřice Nadací Česká spořitelna.

Farní charita Litoměřice, obdržela od Nadace České spořitelny finanční prostředky v celkové hodnotě 250.000,- Kč. Na rozšíření kapacity domova seniorů v Domově na Dómském pahorku byla využita částka ve výši 100.000,- Kč. Za zbyvajících částku byly pořízeny repasované invalidní vozíky pro Domov na Dómském pahorku a kompenzační pomůcky pro Charitní ošetrovatelskou a pečovatelskou službu, které jsou zapůjčovány do domácností našich uživatelů.



Komunitní plánování sociálních služeb města Litoměřice

Farní charita Litoměřice v loňském roce realizovala projekt „Zkvalitnění poskytování sociálních služeb v Domově na Dómském pahorku“, který byl



spolufinancován Komunitním plánováním sociálních služeb města Litoměřice.



Účelem projektu bylo zkvalitnění sociálních služeb v rozšířené kapacitě domova seniorů (plus deset lůžek) a na týdenním stacionáři (mínus čtyři lůžka) v Domově na Dómském pahorku. Vzhledem k tomu, že došlo k výměně prostorů správy Farní charity Litoměřice a týdenního stacionáře, do nových pokojů byl nainstalován bezdrátový signalizační systém. Bezdrátový signalizační systém umožňuje našim uživatelům přivolání pomoci v případě potřeby. Na pokojích uživatelů, na toaletách a koupelnách je tak nyní umístěn stacionární tlačítkový vysílač.

Fond pomoci Siemens



mobilních stěn do pokojů uživatelů DS“.

Hlavním cílem projektu bylo zajistit našim uživatelům větší pocit soukromí tím, že do vícelůžkových pokojů byla umístěna rozdělovací mobilní stěna - žaluzie. Tyto stěny jsou využívány především u ležících uživatelů. Při úkonech každodenní osobní hygieny zajišťují jejich intimitu. Mobilní stěny byly nainstalovány do 22 pokojů.



XIII. POVODNĚ

Při červnových záplavách na Litoměřicku, které byly srovnatelné s rokem 2002, se Farní charita Litoměřice zapojila do charitativní činnosti.

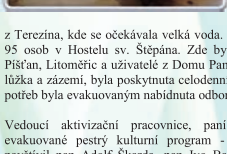


Pracovníci z údržby se podíleli na práci v humanitárním skladu v kostele sv. Ludmily, kde pomáhali s příjmem a výdejem



materiální pomoci pro postižené povodní. Koordinátorem ubytování byl pan Mgr. Pavel Szymański, který zajistil, že FCH Litoměřice poskytla přístřeší, zázemí a stravu 55-ti evakuovaným z oblasti Litoměřicka v Domově na Dómském pahorku. Převážnou většinu evakuovaných tvořily klientky Domova se zvláštním režimem

z Terezína, kde se očekávala velká voda. Dále bylo zajištěno ubytování pro 95 osob v Hostelu sv. Štěpána. Zde byli ubytováni občané z Mlékojed, Pišťan, Litoměřic a uživatelé z Domu Panny Marie Pomocné. Všem, kromě lůžka a zázemí, byla poskytnuta celodenní strava a kromě těchto základních potřeb byla evakuovaným nabídnuta odborná psychologická pomoc.



Vedoucí aktivizační pracovnice, paní Ivana Kretová, zajistila pro evakuované pestrý kulturní program - Domov na Dómském pahorku navštívil pan Adolf Škarda, pan Ivo Bartošek, pan Dominik Lendacký a chlapecký pěvecký sbor Klucí. Každé odpoledne bylo zajištěno promítání filmů.



Loňské povodně se nevyhnuly ani některým zaměstnancům Farní charity Litoměřice, ať už přímo, že se ocitly jejich domovy pod vodou, nebo jim byla z důvodů povodní znemožněna doprava do zaměstnání. Proto vedoucí středisek měli plno práce s vyřešením obsazení služeb k zajištění běžného chodu ve směnném provozu. Naštěstí vše bylo profesionálně vyřešeno, a tak to ani uživatelé ani evakuovaní, nepocítili na poskytovaných službách.

Celkem dvacet dobrovolníků z moravských charit (Zábřehu, Blanska, Vyškova, Znojma a Uherského Hradiště) se v období od 12. 6. do

21. 6. 2013 postupně vystřídalo v Litoměřicích a okolí, kde pomáhali s odklizením následků povodní. Celodenní stravu a ubytování jim po tu dobu zajišťovala Farní charita Litoměřice.

V rámci co nejlepšího zajištění pomoci všem postiženým povodní, bylo provedeno rozdělení obcí mezi organizace. Toto rozdělení bude zachováno i při jiných mimořádných událostech, občané obcí budou mít v budoucnu efektivnější přístup k pomoci. Pracovníci Farní charity získali mnoho nových zkušeností, které využijí při dalších mimořádných událostech. Budeme si přát, aby těchto událostí bylo co nejméně.



XIV. ZÁVĚREČNÉ SLOVO

Vážení spolupracovníci, dobrovolníci, dárci a příznivci Farní charity Litoměřice,

důležitým těžištěm naší práce nejenom v roce 2013 ale i nadále je analýza a nastavení sociálních služeb, které poskytuje Farní charita Litoměřice občanům Litoměřic a okolí tak, aby tyto služby reagovaly na současné potřeby. Tím chceme dosáhnout zkvalitnění služeb a větší spokojenosti našich uživatelů. Mnohé se podařilo, ale stále je před námi hodně práce.

Na závěr této Výroční zprávy o činnosti Farní charity Litoměřice Vám všem chci poděkovat za spolupráci, podporu a obětavost při naplňování našeho záměru efektivně a smysluplně pomáhat těm, kteří se bez pomoci ostatních již neobejdou.

Smyslem života každého člověka je být zde pro druhé, jedině toto jej učiní šťastným.

S úctou

Růžena Kavková
ředitelka Farní charity Litoměřice



XV. SPOLUPRÁCE

- Diecézní charita Litoměřice
- Městský úřad Litoměřice
- Město Litoměřice
- Dobrovolnické Centrum DCH LTM (s dobrovolníky)
- Diecézní charita Drážďany - Míšeň
- Střední škola pedagogická, hotelnictví a služeb, Litoměřice, p.o.
- Diakonie Českobratrské církve evangelické
- Odborná kolegia zařízení pro seniory SČKCH
- Odborná kolegia CHČR
- Se zdravotnickými zařízeními
- S praktickými lékaři pro dospělé



XVI. DÁRCI A SPONZOŘI

- ECOLAB HYGIENE S.R.O.
- KNIHOVNA KARLA HYNKA MÁCHY LITOMĚŘICE
- MONTANO – KVĚTINY S.R.O.
- SIEMENS, S.R.O.
- DIMITRIJ NEJEDLÝ
- DIECÉZNÍ CHARITA LITOMĚŘICE
- FM SERVIS TRUTNOV S.R.O.
- ČESKÁ SPOŘITELNA
- KONTO BARIÉRY
- DIMITRIJ LUPEJ
- ZDRAVOTNÍ POTŘEBY – PETRIČKO
- MK – MARKET S.R.O.
- VÝBOR DOBRÉ VŮLE - NADACE OLGY HAVLOVÉ



ZDRAVOTNICKÉ POTŘEBY

Terežín
Třebenice
Ploskovice
Bohušovice
Křečice
Louny
Brozany nad Ohří
Chodouny
Libochovany
Libotenice
Ústěk
Čížkovice
Vchynice

XVII. DOTACE

- MĚSTO LITOMĚŘICE
- MPSV
- KRAJSKÝ ÚŘAD ÚSTECKÉHO KRAJE
- ÚŘAD PRÁCE LITOMĚŘICE –
- PŘÍSPĚVEK NA PODPORU ZAMĚSTNANOSTI
- EVROPSKÝ SOCIÁLNÍ FOND ČESKÉ REPUBLIKY



ZPRÁVA NEZÁVISLÉHO AUDITORA

*O provedeném auditu přiložené účetní závěrky Farní charity Litoměřice,
sestavené ke dni 31.12.2013.*

Auditor:

Ing. Josef Rákosník
číslo dekretu 1636
Pod Hybšmankou 5a, Praha 5
6.5. 2014

V Praze dne:

ZPRÁVA AUDITORA PRO PŘÍJEMCE: Biskupství litoměřické – zřizovatel

Farní charity Litoměřice

Zahradnická 1534/5, Litoměřice, Předměstí, PSČ 412 01

IČO 46 76 93 82

Farní charita Litoměřice je zapsána v rejstříku církevních právnických osob vedených MKČR pod číslem 8/1-05-719/1996

Provedl jsem audit přiložené účetní závěrky *Farní charity Litoměřice*, která se skládá z rozvahy k 31. 12. 2013, výkazu zisku a ztráty za rok končící 31. 12. 2013, a přílohy k účetní závěrce za rok 2013, která obsahuje popis použitých podstatných účetních metod a další vysvětlující informace. Základní údaje o *Farní charitě Litoměřice* jsou uvedeny na straně 1 přílohy k účetní závěrce.

Odpovědnost statutárního orgánu účetní jednotky za účetní závěrku

Statutární orgán *Farní charity Litoměřice*, je odpovědný za sestavení účetní závěrky, která podává věrný a poctivý obraz v souladu s českými účetními předpisy, a za takový vnitřní kontrolní systém, který považuje za nezbytný pro sestavení účetní závěrky tak, aby neobsahovala významné (materiální) nesprávnosti způsobené podvodem nebo chybou.

Odpovědnost auditora

Mou odpovědností je vyjádřit na základě provedeného auditu výrok k této účetní závěrce. Audit jsem provedl v souladu se zákonem o auditorech, mezinárodními auditorskými standardy a souvisejícími aplikačními doložkami Komory auditorů České republiky. V souladu s těmito předpisy jsem povinen dodržovat etické požadavky a naplánovat a provést audit tak, abych získal přiměřenou jistotu, že účetní závěrka neobsahuje významné (materiální) nesprávnosti.

Audit zahrnuje provedení auditorských postupů k získání důkazních informací o částkách a údajích zveřejněných v účetní závěrce. Výběr postupů závisí na úsudku auditora, zahrnujícím i vyhodnocení rizik významné (materiální) nesprávnosti údajů uvedených v účetní závěrce způsobené podvodem nebo chybou. Při vyhodnocování těchto rizik auditor posoudí vnitřní kontrolní systém relevantní pro sestavení účetní závěrky podávající věrný a poctivý obraz. Cílem tohoto posouzení je navrhnout vhodné auditorské postupy, nikoli vyjádřit se k účinnosti vnitřního kontrolního systému účetní jednotky. Audit též zahrnuje posouzení vhodnosti použitých účetních metod, přiměřenosti účetních odhadů provedených vedením i posouzení celkové prezentace účetní závěrky.

Jsem přesvědčen, že důkazní informace, které jsem získal, poskytují dostatečný a vhodný základ pro vyjádření výroku.

Výrok auditora

Podle mého názoru účetní závěrka podává věrný a poctivý obraz aktiv a pasiv *Farní charity Litoměřice*, k 31.12. 2013 a nákladů a výnosů a výsledku jejího hospodaření za rok končící 31. 12. 2013 v souladu s českými účetními předpisy.

Ing. Josef Rákosník
auditor č. dekretu 1636



Obsah zprávy byl projednán s paní Růženu Kavkovou – ředitelkou FCHL, která tímto zároveň potvrzuje, že FCHL byly vráceny zapůjčené materiály a zavazuje se předložit po zpracování výroční zprávy tuto auditorovi k jejímu ověření v souladu s mezinárodními autorskými standardy.



paní Růžena Kavková

Farní charita Litoměřice

Zahradnická 1534/5
412 01 Litoměřice
tel.: 417 770 094, 417 770 011
IČO: 467 69 382 -2-



Ing. Josef Rákosník



		Číslo řádku	Stav k prvnímu dni účetního období	Stav k poslednímu dni účetního období
a		b	1	2
IV. Oprávký k dlouhodobému majetku	Oprávký k nehmotným výsledkům výzkumu a vývoje (072)	29	0	0
	Oprávký k softwaru (073)	30	120	120
	Oprávký k ocenitelným právům (074)	31	0	0
	Oprávký k drobnému dlouhodobému nehmotnému majetku (078)	32	0	0
	Oprávký k ostatnímu dlouhodobému nehmotnému majetku (079)	33	0	0
	Oprávký k stavbám (081)	34	31	49
	Oprávký k samostatným movitým věcem a souborům movitých věcí (082)	35	1 916	2 307
	Oprávký k pěstitelským celkům trvalých porostů (085)	36	0	0
	Oprávký k základnímu stádu a tažným zvířatům (086)	37	0	0
	Oprávký k drobnému dlouhodobému hmotnému majetku (088)	38	6 044	5 966
Oprávký k ostatnímu dlouhodobému hmotnému majetku (089)	39	0	0	
Součet ř. 29 až 39		40	8 111	8 442
B. Krátkodobý majetek ř. 51 + 71 + 80 + 84		41	6 532	7 264
I. Zásoby	Materiál na skladě (112)	42	851	1 134
	Materiál na cestě (119)	43	0	0
	Nedokončená výroba (121)	44	0	0
	Polotovary vlastní výroby (122)	45	0	0
	Výrobky (123)	46	0	0
	Zvířata (124)	47	3	3
	Zboží na skladě a v prodejnách (132)	48	0	0
	Zboží na cestě (139)	49	0	0
	Poskytnuté zálohy na zásoby (314)	50	0	0
Součet ř. 42 až 50		51	854	1 137
II. Pohledávky	Odběratelé (311)	52	641	866
	Směnky k inkasu (312)	53	0	0
	Pohledávky za eskontované cenné papíry (313)	54	0	0
	Poskytnuté provozní zálohy (314-ř.50)	55	745	805
	Ostatní pohledávky (315)	56	58	78
	Pohledávky za zaměstnanci (335)	57	191	194
	Pohledávky za institucemi sociálního zabezpečení a veřejného zdravotního pojištění (338)	58	0	0
	Daň z příjmů (341)	59	0	0
	Ostatní přímé daně (342)	60	0	0
	Daň z přidané hodnoty (343)	61	0	0
	Ostatní daně a poplatky (345)	62	0	0
	Nároky na dotace a ostatní zúčtování se st.rozpočtem (346)	63	0	941
	Nároky na dotace a ostatní zúčtování s rozpočtem ÚSC (348)	64	0	-60

		Číslo řádku	Stav k prvnímu dni účetního období	Stav k poslednímu dni účetního období
a		b	1	2
II. Pohledávky	Pohledávky za účastníky sdružení (358)	65	0	0
	Pohledávky z pevných termínových operací a opcí (373)	66	0	0
	Pohledávky z vydaných dluhopisů (375)	67	0	0
	Jiné pohledávky (378)	68	0	-8
	Dohadné účty aktivní (388)	69	389	0
	Opravná položka k pohledávkám (391)	70	0	-5
Součet ř. 52 až 69 minus 70		71	2 024	2 821
III. Krátkodobý finanční majetek	Pokladna (211)	72	284	310
	Ceniny (213)	73	5	11
	Bankovní účty (221)	74	2 604	2 847
	Majetkové cenné papíry k obchodování (251)	75	0	0
	Dluhové cenné papíry k obchodování (253)	76	0	0
	Ostatní cenné papíry (256)	77	0	0
	Pořizovaný krátkodobý finanční majetek (259)	78	0	0
	Peníze na cestě (+/-261)	79	0	0
Součet ř. 72 až 79		80	2 893	3 168
IV. Jiná aktiva celkem	Náklady příštích období (381)	81	28	10
	Příjmy příštích období (385)	82	733	128
	Kurové rozdíly aktivní (386)	83	0	0
	Součet ř. 81 až 83		84	761
ÚHRN AKTIV ř. 1+41		85	7 859	8 254
Kontrolní číslo ř. 1 až 83		997	63 880	66 774

ROZVAHA (BALANCE)

k 31.12.2013

(v celých tis. Kč)

Zpracováno v souladu s
vyhláškou č. 504/2002 Sb. ve
znění pozdějších předpisů

Název a sídlo účetní jednotky

Farní charita Litoměřice

Zahradnická 1534/5

Litoměřice

412 01

IČO

4769382

AKTIVA

		Císlo řádku	Stav k prvnímu dni účetního období	Stav k poslednímu dni účetního období
		b	1	2
a				
A.	Dlouhodobý majetek ř. 09 + 20 + 28 - 40	1	1 327	990
I. Dlouhodobý nehmotný majetek	Nehmotné výsledky výzkumu a vývoje (012)	2	0	0
	Software (013)	3	120	120
	Ocenitelná práva (014)	4	0	0
	Drobný dlouhodobý nehmotný majetek (018)	5	0	0
	Ostatní dlouhodobý nehmotný majetek (019)	6	0	0
	Nedokončený dlouhodobý nehmotný majetek (041)	7	0	0
	Poskytnuté zálohy na dlouhodobý nehmotný majetek (051)	8	0	0
	Součet ř. 2 až 8	9	120	120
II. Dlouhodobý hmotný majetek	Pozemky (031)	10	0	0
	Umělecká díla, předměty a sbírky (032)	11	132	132
	Stavby (021)	12	610	610
	Samostatné movité věci a soubory movitých věcí (022)	13	2 472	2 528
	Pěstičské celky trvalých porostů (025)	14	0	0
	Základní stádo a tažná zvířata (026)	15	0	0
	Drobný dlouhodobý hmotný majetek (028)	16	6 044	5 964
	Ostatní dlouhodobý hmotný majetek (029)	17	0	0
Nedokončený dlouhodobý hmotný majetek (042)	18	0	0	
Poskytnuté zálohy na dlouhodobý hmotný majetek (052)	19	0	0	
Součet ř. 10 až 19	20	9 258	9 234	
III. Dlouhodobý finanční majetek	Podíly v ovládaných a řízených osobách (061)	21	0	0
	Podíly v osobách pod podstatným vlivem (062)	22	0	0
	Dluhové cenné papíry držené do splatnosti (063)	23	0	0
	Půjčky organizačním složkám (066)	24	0	0
	Ostatní dlouhodobé půjčky (067)	25	0	0
	Ostatní dlouhodobý finanční majetek (069)	26	60	78
	Požizovaný dlouhodobý finanční majetek (043)	27	0	0
	Součet ř. 21 až 27	28	60	78

Odesláno dne:

28.3.2014

12:11

Podpis

vedoucího

Farní charita Litoměřice
účetní jednotky:

Zahradnická 1534/5
412 01 Litoměřice

tel.: 417 770 094, 417 770 011

IČO: 467 69 382

-2-

Odpovídá

za údaje:

Mgr. Eva

Čenková

Telefon:

775713306

Formulář zpracovala ASPEKT HM, daňová, účetní a auditorská kancelář, www.danovaprizeni.cz, business.center.cz

PASIVA

		Císlo řádku	Stav k prvnímu dni účetního období	Stav k poslednímu dni účetního období
c		d	3	4
A.	Vlastní zdroje č. 90 + 94	86	2 212	3 999
1.	Vlastní jmění	(901)	921	897
Jmění	Fondy	(911)	0	0
	Oceňovací rozdíly z přecenění finančního majetku a závazků	(921)	0	0
	Součet ř. 87 až 89	90	921	897
2.	Účet výsledku hospodářství	(+/-963)	X	1 810
Výsledek hospodářství	Výsledek hospodářství ve schvalovacím řízení	(+/-931)	1 291	X
	Nerozdělený zisk, neuhrazená ztráta min. let	(+/-932)	0	1 292
	Součet ř. 91 až 93	94	1 291	3 102
B.	Cizí zdroje ř. 96 + 104 + 126 + 132	95	5 648	4 255
1.	Rezervy	(941)	96	0
2.	Dlouhodobé bankovní úvěry	(953)	97	30
	Vydané dluhopisy	(953)	98	0
Dlouhodobé závazky	Závazky z pronájmu	(954)	99	0
	Přijaté dlouhodobé zálohy	(955)	100	0
	Dlouhodobé směnky k úhradě	(958)	101	0
	Dohadné účty pasivní	(389)	102	0
	Ostatní dlouhodobé závazky	(959)	103	0
	Součet ř. 97 až 103	104	224	30
3.	Dodavatelé	(321)	105	397
Krátkodobé závazky	Směnky k úhradě	(322)	106	0
	Přijaté zálohy	(324)	107	0
	Ostatní závazky	(325)	108	55
	Zaměstnanci	(331)	109	163
	Ostatní závazky vůči zaměstnancům	(333)	110	1 501
	Závazky ze sociálního zabezpečení a zdr.pojištění	(336)	111	896
	Daň z příjmů	(341)	112	0
	Ostatní přímé daně	(342)	113	71
	Daň z přidané hodnoty	(343)	114	29
	Ostatní daně a poplatky	(345)	115	0
	Závazky ze vztahu ke státnímu rozpočtu	(346)	116	0
	Závazky ze vztahu k rozp. orgánů územ. sam. celků	(348)	117	0
	Závazky z upsaných nespl. cenných papírů a vkladů	(367)	118	0
	Závazky k účastníkům sdružení	(368)	119	0
	Závazky z pevných termínových operací a opcí	(373)	120	0
	Jiné závazky	(379)	121	268
	Krátkodobé bankovní úvěry	(231)	122	0
	Eskontní úvěry	(232)	123	0
	Vydané krátkodobé dluhopisy	(241)	124	0
	Vlastní dluhopisy	(255)	125	0
	Dohadné účty pasivní	(389)	126	891
	Ostatní krátkodobé finanční výpomoci	(379)	127	0
	Součet ř. 105 až 127	128	4 397	4 196
5.	Výdaje příštích období	(363)	129	3
Jiná pasiva	Výnosy příštích období	(384)	130	26
	Kursově rozdíly pasivní	(387)	131	0
	Součet ř. 129 až 131	132	1 027	29
	ÚHRN PASIV	ř. 86 + 95	7 860	8 254
	Kontrolní číslo (ř. 86 až 133)	998	31 440	33 016

Formulář zpracovala ASPEKT HM, daňová, účetní a auditorská kancelář, www.denovaprizeni.cz, business.certer.cz

VÝKAZ ZISKU A ZTRÁTY

k 31.12.2013

(v celých tis. Kč)

Zpracováno v souladu s vyhláškou
č. 504/2002 Sb. ve znění
pozdějších předpisů

Název účetní jednotky

Farní charita Litoměřice

Zahradnická 1534/5

Litoměřice

412 01

IČO
4769382

Číslo účtu	Název ukazatele	Číslo řádku	Činnosti			
			hlavní	hospodářská		celkem
			5	6	7	8
A. NÁKLADY						
I. Spotřebované nákupy celkem			15 809	757	0	16 566
501	Spotřeba materiálu	1	9 967	757	0	10 724
502	Spotřeba energie	2	5 510	0	0	5 510
503	Spotřeba ostatních neskladovatelných dodávek	3	332	0	0	332
504	Prodané zboží	4	0	0	0	0
II. Služby celkem			3 532	8	0	3 540
511	Opravy a udržování	5	179	6	0	185
512	Cestovné	6	51	0	0	51
513	Náklady na reprezentaci	7	5	0	0	5
518	Ostatní služby	8	3 297	2	0	3 299
III. Osobní náklady celkem			34 705	386	0	35 091
521	Mzdové náklady	9	26 118	288	0	26 406
524	Zákonné sociální pojištění	10	8 424	98	0	8 522
525	Ostatní sociální pojištění	11	0	0	0	0
527	Zákonné sociální náklady	12	163	0	0	163
528	Ostatní sociální náklady	13	0	0	0	0
IV. Daně a poplatky celkem			19	0	0	19
531	Daň silniční	14	13	0	0	13
532	Daň z nemovitosti	15	0	0	0	0
538	Ostatní daně a poplatky	16	6	0	0	6
V. Ostatní náklady celkem			318	1	0	319
541	Smluvní pokuty a úroky z prodlení	17	1	0	0	1
542	Ostatní pokuty a penále	18	4	0	0	4
543	Ópis nedobytých pohledávek	19	1	0	0	1
544	Úroky	20	15	0	0	15
545	Kurové ztráty	21	0	0	0	0
546	Dary	22	0	0	0	0
548	Manka a škody	23	21	0	0	21
549	Jiné ostatní náklady	24	276	1	0	277

Formulář zpracovala ASPEKT HM, daňová, účetní a auditorská kancelář, www.danovaprizeni.cz, business.center.cz

Číslo účtu	Název ukazatele	Číslo řádku	Činnosti			
			hlavní	hospodářská		celkem
			5	6	7	8
I. Odpisy, prodaný majetek, tvorba rezerv a opravných položek celkem			414	0	0	414
551	Odpisy dlouhodobého nehmotného a hmotného majetku	25	410	0	0	410
552	Zůstatková cena prodaného dlouhodobého nehmotného a hmotného majetku	26	0	0	0	0
553	Prodané cenné papíry a podíly	27	0	0	0	0
554	Prodaný materiál	28	0	0	0	0
556	Tvorba rezerv	29	0	0	0	0
559	Tvorba opravných položek	30	4	0	0	4
I. Poskytnuté příspěvky celkem			8	0	0	8
581	Poskytnuté příspěvky zúčtované mezi organizačními složkami	31	8	0	0	8
582	Poskytnuté členské příspěvky	32	0	0	0	0
II. Daň z příjmů celkem celkem			0	0	0	0
595	Dodatečné odvody daně z příjmů	33	0	0	0	0
řada 5 celkem (řádek 1 až 33)			54 805	1 152	0	55 957

VÝNOSY

Tržby za vlastní výkony a za zboží celkem			33 961	990	0	34 951
301	Tržby za vlastní výrobky	1	1	0	0	1
302	Tržby z prodeje služeb	2	33 960	990	0	34 950
304	Tržby za prodané zboží	3	0	0	0	0
Změna stavu vnitroorganizačních zásob celkem			0	0	0	0
311	Změna stavu zásob nedokončené výroby	4	0	0	0	0
312	Změna stavu zásob polotovarů	5	0	0	0	0
313	Změna stavu zásob výrobků	6	0	0	0	0
314	Změna stavu zvířat	7	0	0	0	0
Aktivace celkem			0	0	0	0
21	Aktivace materiálu a zboží	8	0	0	0	0
22	Aktivace vnitroorganizačních služeb	9	0	0	0	0
23	Aktivace dlouhodobého nehmotného majetku	10	0	0	0	0
24	Aktivace dlouhodobého hmotného majetku	11	0	0	0	0
Ostatní výnosy celkem			97	0	0	97
41	Smluvní pokuty a úroky z prodlení	12	0	0	0	0
42	Ostatní pokuty a penále	13	0	0	0	0
43	Platby za odepsané pohledávky	14	0	0	0	0
44	Úroky	15	1	0	0	1
45	Kursovne zisky	16	0	0	0	0
48	Zúčtování fondů	17	0	0	0	0
49	Jiné ostatní výnosy	18	96	0	0	96

Číslo účtu	Název ukazatele	Číslo řádku	Činnosti			
			hlavní	hospodářská		celkem
			5	6	7	8
V. Tržby z prodeje majetku, zúčtování rezerv a opravných položek celkem			0	0	0	0
652	Tržby z prodeje dlouhodobého nehmotného a hmotného majetku	19	0	0	0	0
653	Tržby z prodeje cenných papírů a podílů	20	0	0	0	0
654	Tržby z prodeje materiálu	21	0	0	0	0
655	Výnosy z krátkodobého finančního majetku	22	0	0	0	0
656	Zúčtování rezerv	23	0	0	0	0
657	Výnosy z dlouhodobého finančního majetku	24	0	0	0	0
659	Zúčtování opravných položek	25	0	0	0	0
VI. Přijaté příspěvky celkem			545	0	0	545
681	Přijaté příspěvky zúčtované mezi organizačními složkami	26	0	0	0	0
682	Přijaté příspěvky (dary)	27	545	0	0	545
684	Přijaté členské příspěvky	28	0	0	0	0
VI. Provozní dotace celkem			22 174	0	0	22 174
691	Provozní dotace	29	22 174	0	0	22 174
Účtová třída 6 celkem (řádek 1 až 29)			56 777	990	0	57 767
C. VÝSLEDEK HOSPODAŘENÍ PŘED ZDANĚNÍM			1 972	-162	0	1 810
591	Daň z příjmů	65	0	0	0	0
D. VÝSLEDEK HOSPODAŘENÍ PO ZDANĚNÍM			1 972	-162	0	1 810
Kontrolní číslo			999	338 690	6 102	0 344 792

Odesláno dne:
28.3.2014

Razítko:

Podpis vedoucího úč.jednotky:

Farní charita Litoměřice

Zahradnická 1534/5
412 01 Litoměřice
tel.: 417 770 094, 417 770 011
IČO: 467 69 382

Odpovídá za údaje:

Mgr. Eva Čenkovičová

Telefon:

Příloha k účetní závěrce za rok 2013

Organizace: Farní charita Litoměřice
Zahradnická 1534/5
412 01 Litoměřice

Právní forma: Evidovaná právnická organizace
IČ: 46769382
DIČ: CZ46769382
Datum vzniku: 12.6.1991

Hlavní předmět činnosti:

- Zřizování a provozování charitních domovů, ústavů, zdravotnických zařízení, stacionářů, domovů pokojného stáří a dalších sociálních zařízení
- Poskytování služeb ošetrovatelských, rehabilitačních, pečovatelských a dalších sociálních služeb

Hospodářská činnost v daném období byla provozována.

Zakladatel (zřizovatel): Biskupství litoměřické

I.

Průměrný počet zaměstnanců za účetní období:	141,45
- Z toho řídící pracovníci	
- Ředitel:	1
- Asistent ředitele:	1
- Ekonom:	1
- Vedoucí středisek:	5

Mzdové náklady činili (účty 521,524,527): 34,983.872,- Kč

II.

Informace o účetních metodách a obecných účetních zásadách obsažené v příloze

1. Způsob ocenění:

- Zásoby nakupované – v cenách pořizovacích u potravin způsob účtování A, ostatní zásoby způsob účtování B
- DNH a DHM vytvořený vlastní činností – není
- Cenných papírů a majetkových účastí – nejsou
- Příchovků a přírůstků zvířat – nejsou

2. Způsob stanovení reprodukční pořizovací ceny: majetek v reprodukčních cenách není v evidenci.
3. Druhy vedlejších pořizovacích nákladů zahrmaných do pořizovacích cen – viz Bod 1)
4. Změny způsobu oceňování, odpisování, účtování a obsahového vymezení těchto položek ovlivňujících výši majetku, závazků a hospodářského výsledku: nejsou.
5. Způsob stanovení opravných položek k majetku: opravné položky nejsou vytvořeny.
6. Způsob sestavení odpisových plánů pro dlouhodobý majetek a použití odpisové metody při stanovení účetních odpisů:
 - Odpisový plán vychází ze způsobu stanovení odpisů dle zákona č. 586/92 Sb. ve znění pozdějších předpisů
 - Odpisy – oba způsoby dle druhu majetku
 - Za zdaňovací období byly uplatněny účetní odpisy DHM v rozdílné výši ods daňových odpisů.
7. Způsob uplatněný při přepočtu údajů v cizích měnách na českou měnu – v daném období bylo účtováno v cizích měnách – byl použit kurz ČNB.

III.

Doplňující informace k rozvaze a výkazu zisků a ztrát obsažené v příloze

1. Společnost nemá podílové cenné papíry a majetkové účasti.

2. Fond Vlastního jmění:

V roce 2013 na účet 901 – vlastní jmění bylo sniženo.

Počáteční stav účtu: 920.730,- Kč

Rozpuštěná část dotace do výnosů – 23.910,- Kč

Konečný stav: 896.820,- Kč

3. Rozdělení zisku – ztráty:

- Zisk za období 1.1.-31.12.2012 ve výši 62.793,47 byl převeden na účet 932 – Nerozdělený zisk, neuhrazená ztráta minulých let, konečný zůstatek účtu 932 k 31.12.2013 činí: 1,291.777,48 Kč.

- Za období 1.1.2013 – 31.12.2013 činí HV – zisk 1,810.872 Kč, což je rozdíl aktiv a pasiv ve výkazu ROZVAHA k 31.12.2013.

4. Pohledávky a závazky:

- | | |
|---------------------------------------|--------------|
| a) Souhrnná výše pohledávek účet 311: | 866.314,- Kč |
| 1. z toho po lhůtě splatnosti: | 749.513,- Kč |

- b) Souhrnná výše závazků účet 321: 398.911,- Kč
 1. z toho po lhůtě splatnosti: 22.130,- Kč
- c) Pohledávky ani závazky nejsou kryty zástavním právem.

5. Majetek neuvedený v rozvaze:

- Drobný hmotný majetek Farní charity Litoměřice evidovaný na podrozvahovém účtu je ve výši: 7,666.495,-
- Zapůjčené obrazy evidované na podrozvahovém účtu ve výši 546.000,- Kč
 Zapůjčený majetek města Litoměřice evidovaný na podrozvahovém účtu ve výši 28,425.635,- Kč.

6. Dlouhodobý bankovní úvěru:

Předmět	PEUGEOT
Datum zahájení	04/2009
Trvání (měsíců)	60
Datum ukončení	04/2014
Součet splátek	342.271,00
Dosud zapláceno	312.858,12
Zbývá uhradit	29.412,88

Předmět	Suzuki Splasch 1
Datum zahájení	12/2009
Trvání (měsíců)	48
Datum ukončení	12/2013
Součet splátek	192.992,00
Dosud zapláceno	192.992,00
Zbývá uhradit	0,00

Předmět	Suzuki Splasch 2
Datum zahájení	12/2009
Trvání (měsíců)	48
Datum ukončení	12/2013
Součet splátek	192.992,00
Dosud zapláceno	192.992,00
Zbývá uhradit	0,00

7. Výnosy z hlavní a hospodářské činnosti:

- o Výnosy v daném zdaňovacím období byly pouze tuzemské.

Hospodářská činnost:

V daném období jsme provozovali bufet na Dómském pahorku.

Hlavní činnost:

Dotace MPSV	11,388.000,-
Dotace MPSV – OPLZZ (výzva č. 75)	1,487.081,-
Dotace MPSV – OPLZZ (výzva č. 66)	2,841.032,-
Provozní dotace města Litoměřice	6,115.000,-
Příspěvky Úřadu práce	397.984,-
Finanční příspěvek města Litoměřice	152.792,-
Příjmy od klientů	32,256.200,-
Příjmy od zdrav.pojišťoven	4,064.870,-
Tříkrálová sbírka	28.558,-
Dary – příspěvky od fyzických a právn.osob	419.983,-
Ostatní příjmy	3,136.313,-

Rok 2013	Stř. 11 Dům Panny Marie Pomocné	Stř.12 CHOPS	Stř.13 Domy s peč.službou	Stř.14 Domov na pahorku	Stř. 15 Charitní dům Svatá Zdislava	Celkem
Výnosy v tis.Kč	3 714	3 371	4 836	34 294	8 365	54 580
Náklady v tis.Kč	3 328	3 002	4 965	34 111	7 005	52 580
HV	386	369	-129	183	1 360	2 169

Rok 2013	Bufet	Projekty OPLZZ	Stř. 20 Provoz jidelny	Humani- tární pomoc povodně	Celkem	Vnitropo- dni- kové účty	Celkem bez vnitropodni- kových účtů
Výnosy v tis.Kč	990	4 328	3 683	312	9 313	6 126	57 767
Náklady v tis.Kč	1 152	4 328	3 701	312	9 493	6 126	55 957
HV	-162	0	-18	0	-179	0	1 810

8. Rezervy nebyly vytvořeny.
9. Společnost sídlí v pronajatých nemovitostech.
10. Mezi rozhovovým dnem a datem sestavení účetní závěrky nenastaly žádné významné události.

V Litoměřicích dne 27.3.2014

Sestavila: Mgr. Eva Čenkovičová

Statutární orgán:

Růžena Kavková
Ředitelka Farní charity Litoměřice

Podpisový záznam statutárního orgánu:

Farní charita Litoměřice
Zahradnická 1534/5
412 01 Litoměřice
tel.: 417 770 094, 417 770 011
IČO: 467 69 382 -2-



KONTAKTY

SPRÁVA FARNÍ CHARITY LITOMĚŘICE (FCH LTM)

Ředitelka FCH LTM

Růžena Kavková - Tel: 417 770 000, 603 313 247; email: fchltm@fchltm.cz; kavkova@dchltm.cz

Asistent ředitelky FCH LTM

Mgr. Pavel Szymanski - Tel: 417 770 000, 731 626 107; email: pavel.szymanski@fchltm.cz; fchltm@fchltm.cz

Ekonomka FCH LTM

Mgr. Eva Čenkovičová - Tel: 417 770 094; email: eva.cenkovicova@fchltm.cz

DOMOV NA DÓMSKÉM PAHORKU

Asistentka ředitelky pověřená vedením Domova na Dómském pahorku

Ing. Lucie Škopánová - Tel: 417 770 013, 731 402 437; email: lucie.skopanova@fchltm.cz; ds@fchltm.cz

Vedoucí sociální pracovník

Mgr. Vojtěch Bok - Tel: 417 770 009, 731 402 432; email: vojtech.bok@fchltm.cz

Sociální pracovník

Tomáš Mikula, DiS. - Tel: 417 770 009, 731 140 005; email: tomas.mikula@fchltm.cz

Vedoucí stravovacího úseku

Zdeňka Tóthová – Tel: 417 770 010, 731 557 603; email: zdenka.tothova@fchltm.cz

CHARITNÍ DOMOV SV. ZDISLAVA

Vedoucí a sociální pracovnice

Mgr. Jaroslava Biolková, DiS. – Tel: 416 731 429, 731 402 430; email: jaroslava.biolkova@fchltm.cz;
chd@fchltm.cz

Sociální pracovnice

Mgr. Jana Kořínková, DiS. - Tel: 416 731 429, 731 402 433; email: jana.korinkova@fchltm.cz

CHARITNÍ OŠETŘOVATELSKÁ A PEČOVATELSKÁ SLUŽBA

Vedoucí pracovnice

Lenka Matzkeová - Tel: 731 557 605, 416 735 599; email: chops@fchltm.cz

PEČOVATELSKÁ SLUŽBA

Vedoucí a sociální pracovnice

Be. Jana Klečková - Tel: 416 735 110, 731 402 424, 416 734 181; email: jana.kleckova@fchltm.cz; dps@fchltm.cz

STŘEDISKO SOCIÁLNÍ PREVENCE A HUMANITÁRNÍ POMOCI

Vedoucí a sociální pracovník

Mgr. Jan Marek - Tel: 416 732 303, 731 557 604; email: jan.marek@fchltm.cz; ad@fchltm.cz

Farní charita Litoměřice
Zahradnická 1534/5
412 01 Litoměřice
Tel.: 417 770 011, 417 770 000
Email: fchltm@fchltm.cz
www.fchltm.cz



Děkujeme všem, kteří nás podpořili
a pomohli nám naplnit smysl našeho poslání. Rádi bychom i v budoucnu tuto Vaši důvěru
nezklamali.

Naše služby můžete podpořit věcným darem nebo zasláním finanční částky na účet:
19-5927090227/0100

Další způsob jak podpořit naši činnost naleznete na webových stránkách
www.fchltm.cz